

## PARTE DE PRENSA

N° 898

Buenos Aires, 21 de Octubre de 2009

### **LA INDUSTRIA CAYÓ UN 8.9% EN EL PRIMER NONESTRE DE 2009**

*Anticipo de la publicación Indicadores de Coyuntura N° 504, Noviembre 2009*

PERIODO	VARIACION PORCENTUAL	
	Con Estacionalidad	Desestacionalizado
Setiembre 2009 / Setiembre 2008	-8,2%	-
Setiembre 2009 / Agosto 2009	3,2%	0,1%
III Trimestre 2009 / III Trimestre 2008	-6,9%	-
III Trimestre 2009 / II Trimestre 2009	4,7%	0,1%
I Nonestre 2009 / I Nonestre 2008	-8,9%	

El Índice de Producción Industrial (IPI) de FIEL de setiembre registró una caída del -8.2% respecto a igual mes del año anterior, mientras que la suba acontecida entre agosto y setiembre del presente año resultó del 3.2%. Cada uno de los primeros nueve meses presentó variación negativa respecto de iguales meses de 2008.

La caída acumulada en el primer nonestre de 2009 ha sido del -8.9% con respecto a igual período de 2008 (Ver Gráfico N° 1). El primer nonestre de 2009 se ubica por debajo de igual período del 2007 (-4.2%), y resulta superior al primer nonestre de 2006 (+1.2%).

De esta forma el tercer trimestre de 2009 presenta una caída del -6.9% respecto de igual período de 2008, después de las caídas experimentadas durante el primer y segundo trimestre del presente año, que fueron -12.1% y -8.1% respectivamente).

A nivel sectorial para el acumulado del primer nonestre sólo el sector Alimentos y Bebidas presentó aumento (+0.9%), y explicado exclusivamente por alimentos. El resto de los sectores mostraron un desempeño negativo respecto a igual período del año anterior: Insumos Químicos y Plásticos (-1.3%), Cigarrillos (-1.9%), Minerales no Metálicos (-3.5%), Combustibles (-5.7%) y Papel y Celulosa (-8.6%). Por debajo de la caída del IPI se encuentran e Insumos Textiles (-9.3%), Metalmecánica (-15.4%), Siderurgia (-28.8%) y Automotores (-32.1%) (Ver Gráfico N° 2).

La clasificación por tipo de bien durante el primer nonestre del año, respecto al mismo período de 2008, sólo mostró variación positiva en Bienes de Consumo No Durable (+0.5%). Las variaciones negativas en el resto de las aperturas fueron: Bienes de Capital -38.1%, Bienes de Consumo Durable -16.2% y Bienes de Uso Intermedio -7.3% (Ver Gráfico N° 3).

En términos desestacionalizados, el IPI de setiembre se ubica un 0.1% por encima del de agosto de 2009 (Ver Gráfico N° 4), mostrando una cierta estabilidad en los valores durante el tercer trimestre de 2009.

El IPI trimestral desestacionalizado del tercer trimestre de 2009 experimentó una suba del +0.1% respecto del segundo trimestre del presente año. Durante los dos primeros trimestres del presente año (y en comparación con los trimestres inmediatos anteriores) el IPI trimestral desestacionalizado había experimentado una caída del -1.8% y una suba del +5.1% respectivamente. Ese leve crecimiento durante el tercer trimestre del año contrasta con el fuerte aumento del segundo trimestre (Ver Gráfico N° 5).

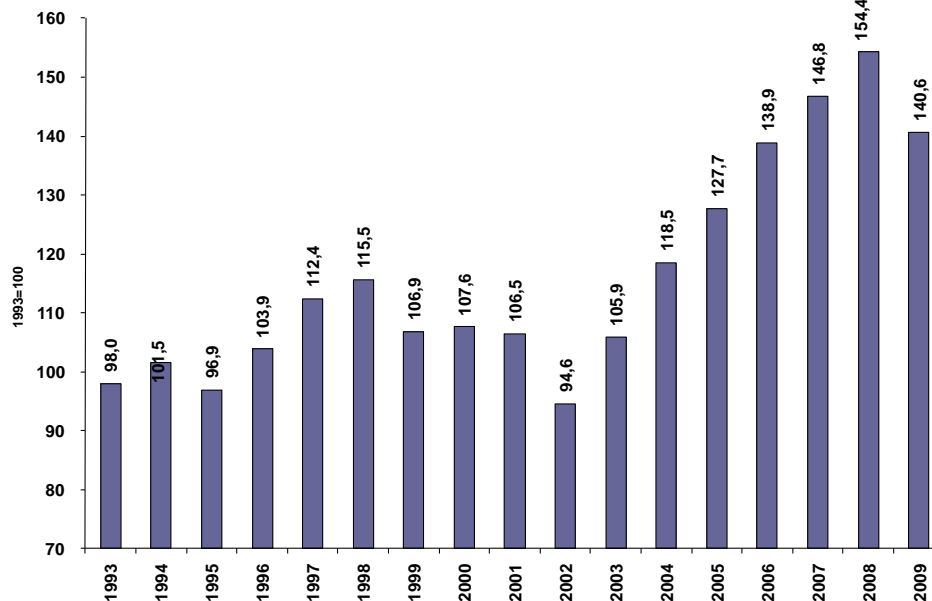
## PARTE DE PRENSA

N° 898

Buenos Aires, 21 de Octubre de 2009

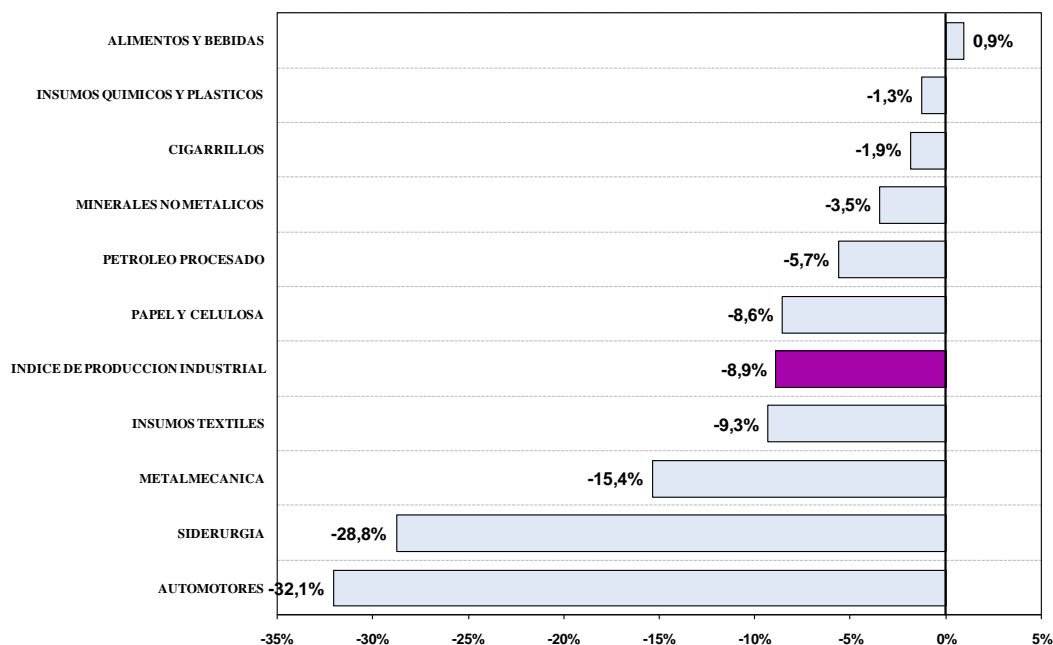
### GRÁFICO N° 1

PRIMEROS NUEVE MESES DE CADA AÑO



### GRÁFICO N° 2

RANKING DE VARIACIONES PORCENTUALES  
9 MESES 2009/9 MESES 2008



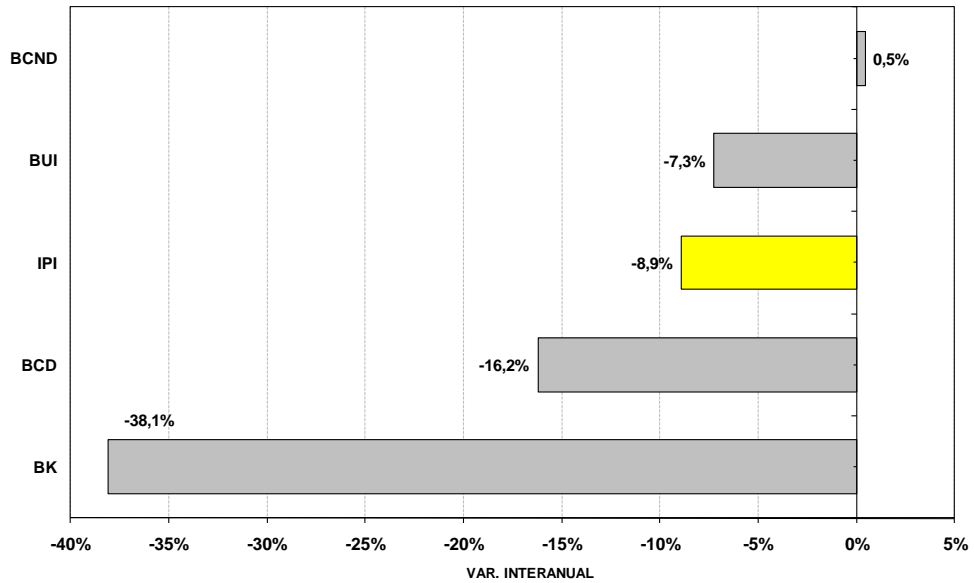
## PARTE DE PRENSA

N° 898

Buenos Aires, 21 de Octubre de 2009

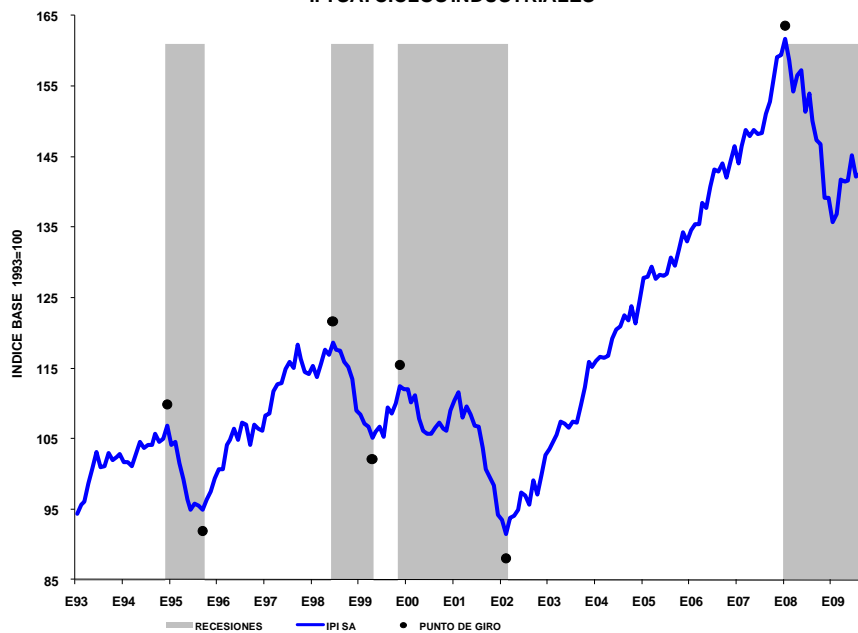
### GRÁFICO N° 3

EVOLUCIÓN POR TIPO DE BIEN:  
VARIACIÓN 9 MESES 2009 / 9 MESES 2008



### GRÁFICO N°4

IPI SA: CICLOS INDUSTRIALES



# PARTE DE PRENSA

N° 898

Buenos Aires, 21 de Octubre de 2009

## GRÁFICO N°5

IPI SA TRIMESTRAL: CICLOS INDUSTRIALES

