



LA INDUSTRIA CRECIÓ UN 10.8% EN EL PRIMER SEMESTRE DE 2010

Anticipo de la publicación Indicadores de Conjuntura N° 512, Agosto 2010

PERIODO	VARIACION PORCENTUAL	
	Con Estacionalidad	Desestacionalizado
Junio 2010 / Junio 2009	6,8%	-
Junio 2010 / Mayo 2010	0,5%	-0,8%
II Trimestre 2010 / II Trimestre 2009	9,0%	-
II Trimestre 2010 / I Trimestre 2010	11,4%	0,5%
I Semestre 2010 / I Semestre 2009	10,8%	

El aumento que experimentó la industria en el primer semestre de 2010 ha sido del 10.8% respecto de igual período de 2009 (Ver Gráfico N° 1), siendo el crecimiento del primer trimestre del 12.8% y el del segundo trimestre del 9.0%. Si bien el primer semestre de 2010 supera significativamente a igual período de 2009, aún se ubica por debajo de similar período del 2008 (-0.5%), no habiéndose alcanzado aún los niveles récord de 2008.

El Índice de Producción Industrial (IPI) de FIEL de junio registró una suba del 6.8% respecto a igual mes del año anterior, mientras que la suba entre mayo y junio del presente año resultó del 0.5%.

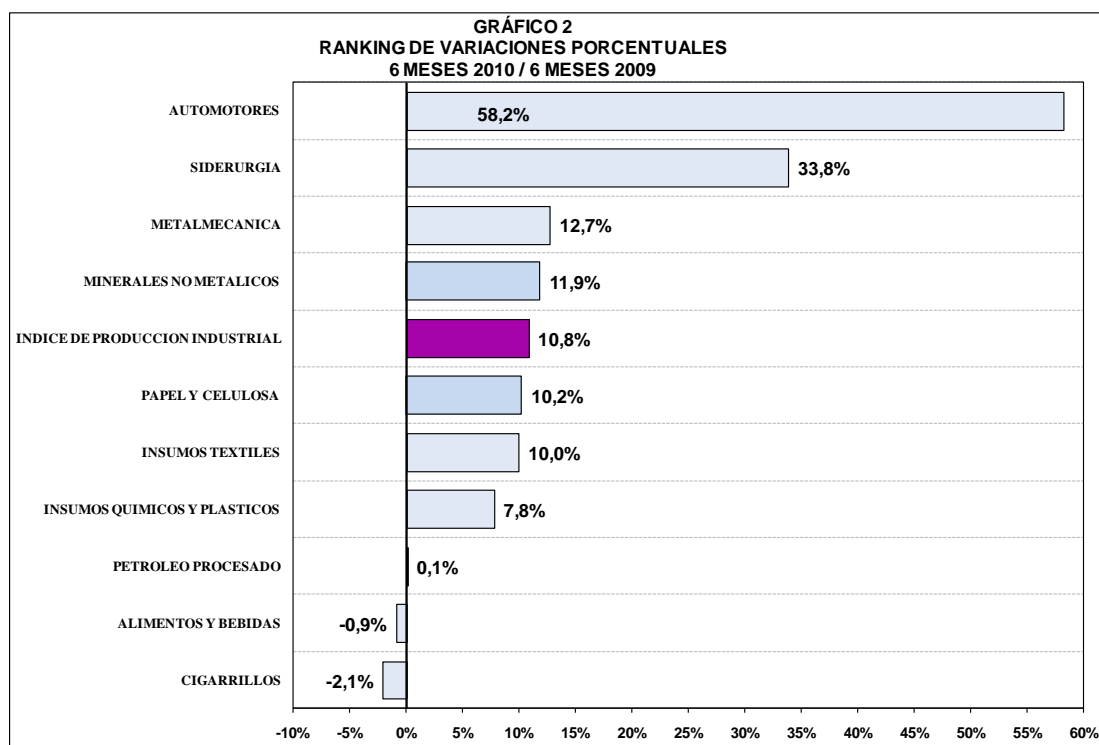
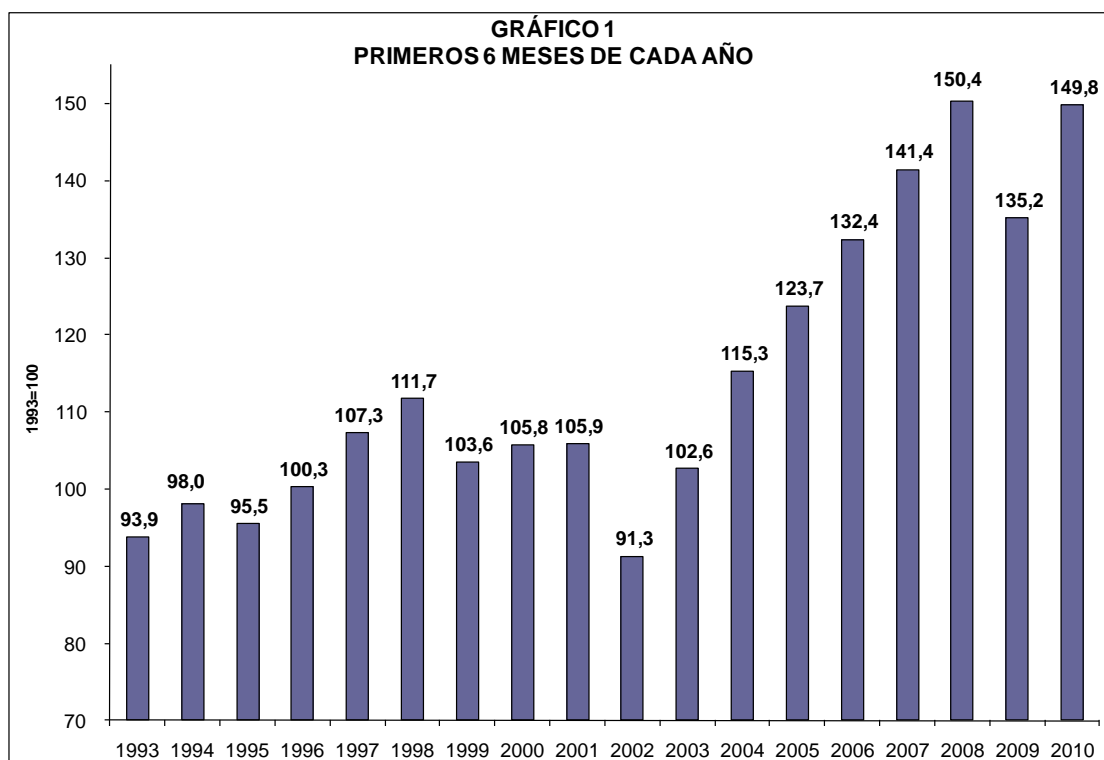
Cada uno de los primeros seis meses del corriente año presentó variaciones positivas respecto de iguales meses de 2009. La menor variación positiva aconteció en junio pasado (+6.8%). Asimismo, marzo y junio del presente año son meses de récord absoluto de producción industrial respecto de iguales meses de los últimos diez años.

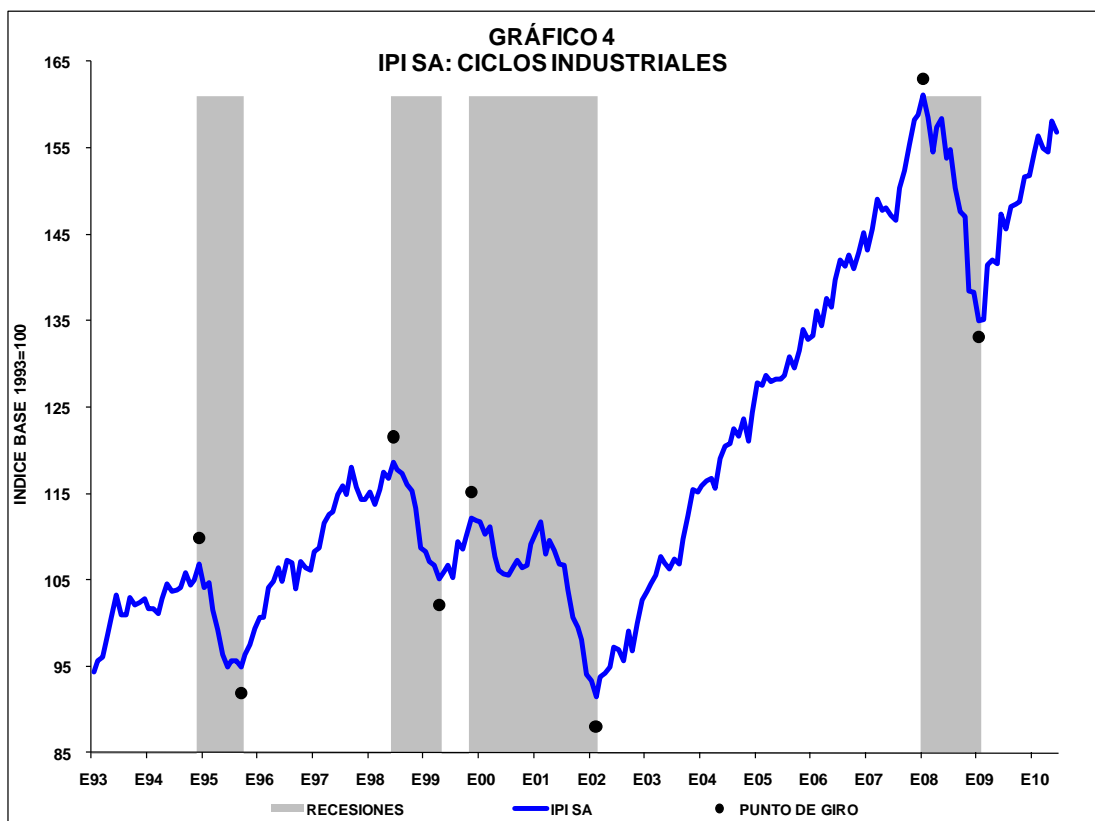
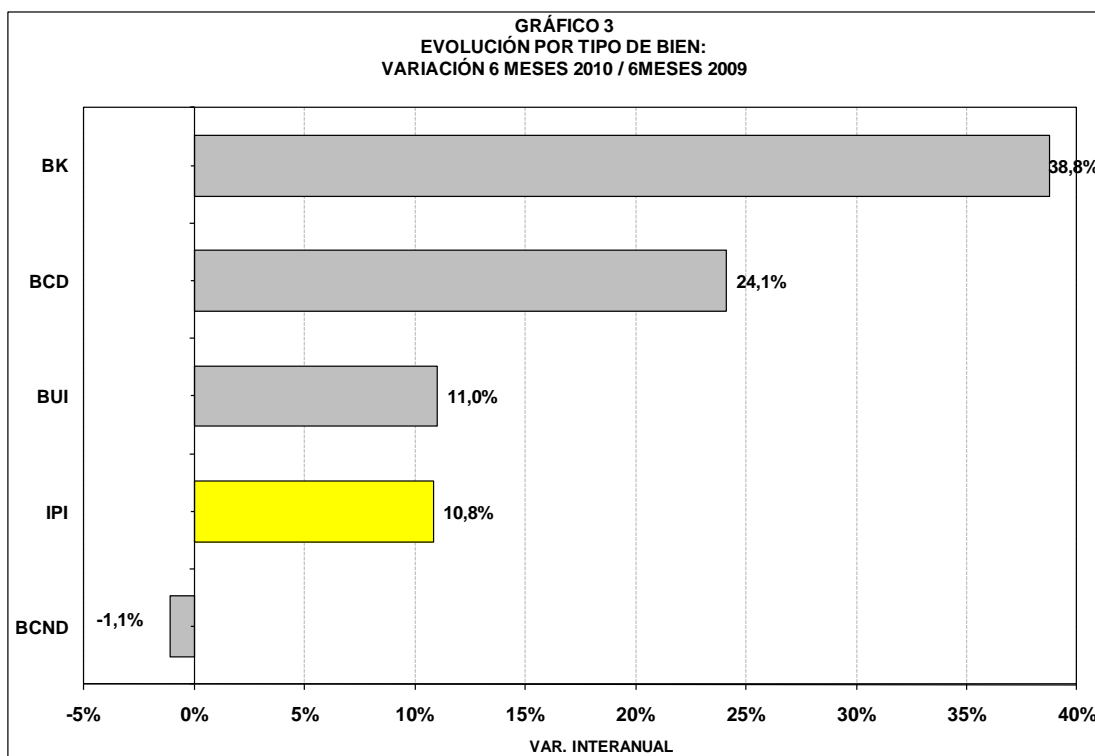
A nivel sectorial durante el primer semestre de 2010 ocho de los sectores presentaron aumentos y tan sólo dos caídas. Lidera Automotores (+58.2%), seguido por Siderurgia (+33.8%), Metalmecánica (+12.7%) y Minerales no Metálicos (+11.9%). Por debajo del crecimiento del IPI se encuentran Papel y Celulosa (+10.2%), Insumos Textiles (+10.0%), Insumos Químicos y Plásticos (+7.8%) y Combustibles (+0.1%). Caídas muestran los sectores Alimentos y Bebidas (-0.9%) y Cigarrillos (-2.1%) (Ver Gráfico N° 2).

La clasificación por tipo de bien durante el primer semestre de 2010 sólo mostró variación negativa en Bienes de Consumo No Durable (-1.1%). Las variaciones positivas en el resto de las aperturas fueron: Bienes de Capital +38.8%, Bienes de Consumo Durable +24.1% y Bienes de Uso Intermedio +11.0% (Ver Gráfico N° 3).

En términos desestacionalizados, el IPI de junio cayó un -0.8% respecto de mayo pasado (Ver Gráfico N° 4). El IPI trimestral desestacionalizado del segundo trimestre de 2010 experimentó una suba del +0.5% respecto del primer trimestre del presente año.

Nota: Se agradecerá la mención de la Institución (FIEL)





Nota: Se agradecerá la mención de la Institución (FIEL)