

PARTE DE PRENSA

N° 830

Buenos Aires, 24 de abril de 2006

PRIMER TRIMESTRE RECORD

Variación	%
Marzo-06/Marzo-05 (con estacionalidad)	+4.9
Marzo-06/Febrero-06 (desestacionalizado)	-0.7
I Trim. 2006/I Trim. 2005	+5.2
I Trim. 2006/IV Trim. 2005 (desestacionalizado)	+0.2

El Índice de Producción Industrial (IPI) de FIEL de marzo registró un incremento del +4.9% respecto a igual mes del año anterior. Durante los tres primeros meses del año el nivel de actividad industrial aumentó un +5.2% respecto a igual periodo del año 2005 alcanzando máximos históricos en cada uno de esos meses (Ver Gráfico N° 1).

El elevado nivel de actividad de toda la economía, principalmente debido al aumento del consumo, y el favorable contexto internacional, impulsan la industria dedicada al mercado interno y la que tiene como destino el mercado externo.

Al finalizar el primer trimestre se observan crecimientos en la mayoría de los sectores exceptuando Papel y Celulosa. Los sectores que registraron aumentos por encima del nivel general son Automotores (+26.3%), Minerales No Metálicos (+19.0%), Tabaco (+13.1%) y Metalmecánica (+5.3%). Por su parte los sectores que crecieron por debajo del índice general fueron Alimentos y Bebidas (+3.5%), Siderurgia (+3.0%), Insumos Químicos y Plásticos (+1.9%), Insumos Textiles (+1.5%) y Combustibles (+0.5%). Finalmente, sólo presentó una tasa de crecimiento negativa el sector Papel y Celulosa (-2.8%) (Ver Gráfico N°2).

La clasificación por tipo de bien, mostró contribuciones positivas al crecimiento en todas las aperturas. Del aumento del 5.2% del IPI, los Bienes Consumo No Durable contribuyeron con 1.7 puntos, los Bienes de Uso Intermedio con 1.6 puntos, los Bienes de Capital 1.1 puntos y los Bienes de Consumo Durable lo hizo con 0.9 puntos (ver Gráfico N° 3).

En el mes de marzo, el índice desestacionalizado registró una caída de -0.7% respecto al mes de febrero de 2006. De este modo el indicador se ubica +6.4% por encima del máximo previo acontecido en junio de 1998. Así la fase expansiva lleva 49 meses y una suba del +40.3% entre febrero de 2002 (valle) y marzo de 2006 reflejando una tasa de crecimiento anual de +8.6% (ver Gráfico N° 4).

El índice desestacionalizado trimestral que permite eliminar parcialmente los componentes irregulares de cada mes, presentó una suba del +0.2% respecto al cuarto trimestre de 2005, constituyéndose también en un máximo histórico. Desde el valle del primer trimestre de 2002 el crecimiento del IPI desestacionalizado trimestral ha sido del 39.9% (ver Gráfico N° 5).

Nota: Se agradecerá la mención de la Institución (FIEL) y de la fuente (Indicadores de Coyuntura)

PARTE DE PRENSA

N° 830

Buenos Aires, 24 de abril de 2006

GRÁFICO N°1

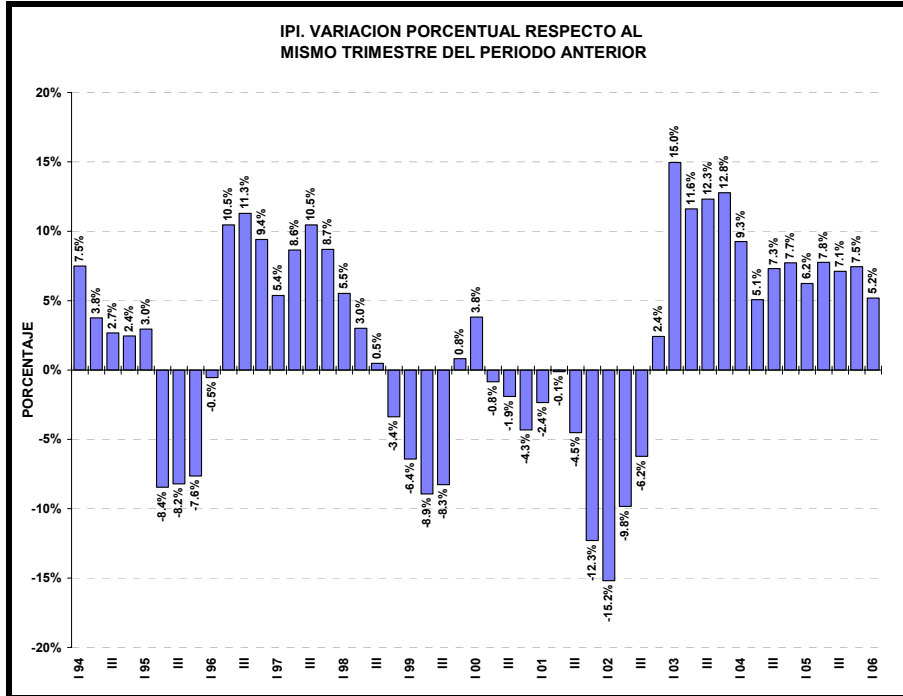
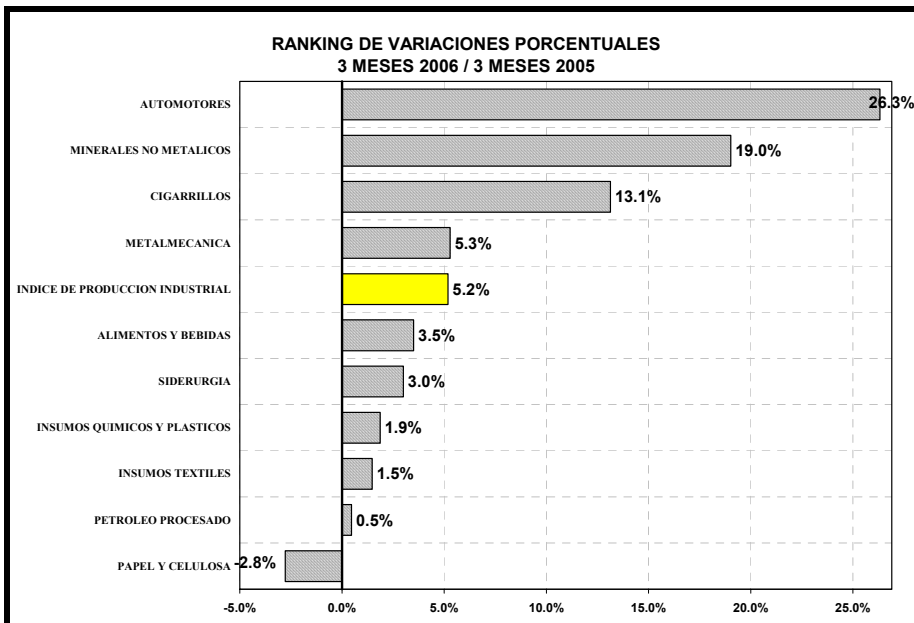


GRÁFICO N°2



Nota: Se agradecerá la mención de la Institución (FIEL) y de la fuente (Indicadores de Coyuntura)

PARTE DE PRENSA

N° 830

Buenos Aires, 24 de abril de 2006

GRÁFICO N°3

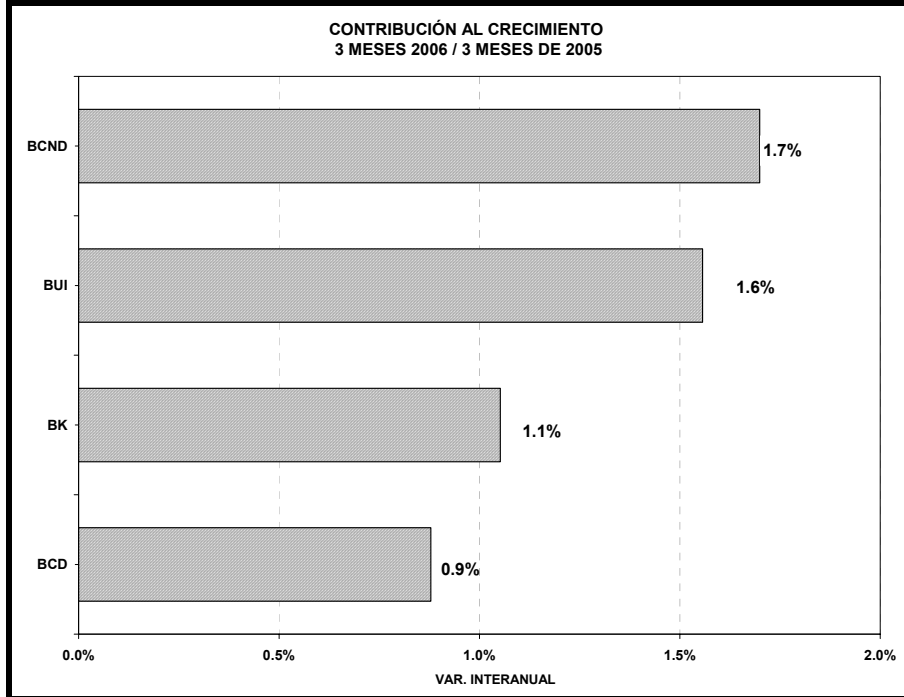
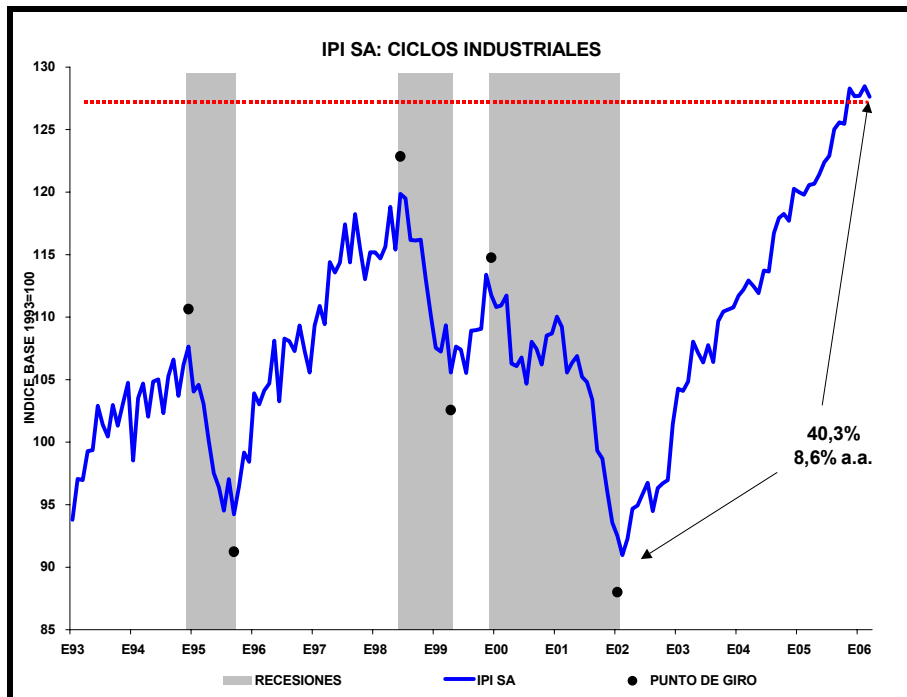


GRÁFICO N°4



Nota: Se agradecerá la mención de la Institución (FIEL) y de la fuente (Indicadores de Coyuntura)

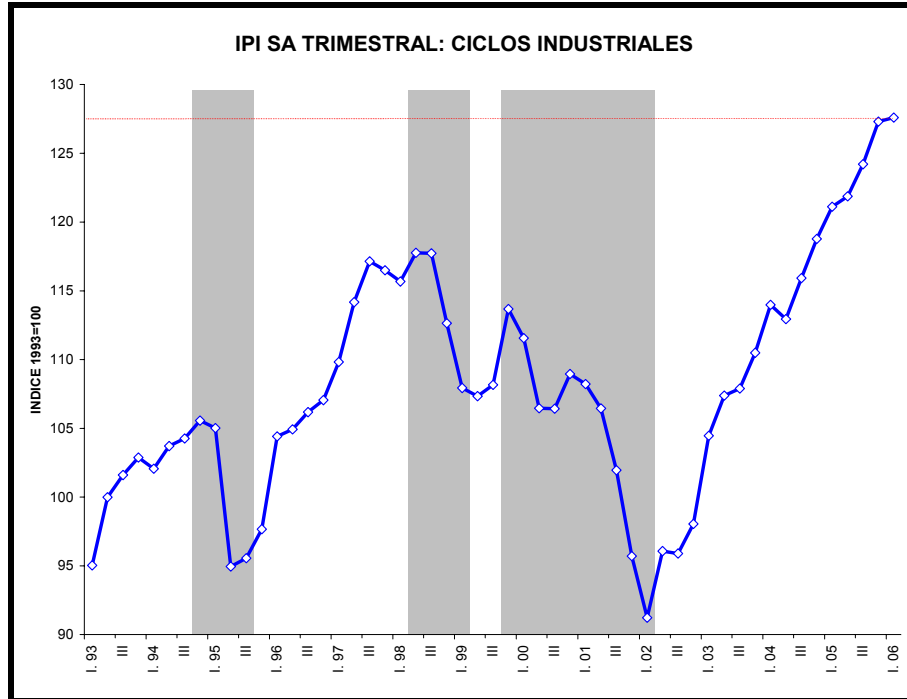
Av. Córdoba 637 - Piso 4° - Tel.: 4314-1990
1054- Buenos Aires-Argentina

PARTE DE PRENSA

N° 830

Buenos Aires, 24 de abril de 2006

GRÁFICO N°5



Nota: Se agradecerá la mención de la Institución (FIEL) y de la fuente (Indicadores de Coyuntura)

Av. Córdoba 637 - Piso 4° - Tel.: 4314-1990
1054- Buenos Aires-Argentina