

Documento de Trabajo N° 45

**Encuesta sobre Inversión en la
Industria Manufacturera
(2da. Parte)**

M. Lurati



Fundación de
Investigaciones
Económicas
Latinoamericanas

Este estudio es parte del Programa de Estudios de la Fundación, aprobado por su Consejo Directivo, aunque no refleja necesariamente la opinión individual de sus miembros, ni de las Entidades o Empresas Patrocinantes.

Buenos Aires, Setiembre de 1995.

INDICE

1. Introducción	1
2. Análisis de los Resultados	2
3. Calidad de los Equipos de Producción	15
ANEXO: Tablas de Resultados por Rama Industrial	20



Presidente Honorario: Arnaldo T. Musich

CONSEJO DIRECTIVO

Presidente: Ing. Víctor L. Savanti
Vicepresidentes: Dr. Juan P. Munro
Sr. Federico J. L. Zorraquín
Dr. Fernando de Santibañes
Secretario: Sr. Carlos R. de la Vega
Prosecretario: Ing. Manuel Sacerdote
Tesorero: Dr. Mario E. Vázquez
Protesorero: Dr. Luis M. Otero Monsecur

Vocales: Sr. Alberto Álvarez Gaiani, Sr. Luis Arzeno, Ing. Jorge Brea, Dr. Eduardo Casabal, Sr. Luis M. Castro, Dr. Enrique C. Crotto (Presidente de la Sociedad Rural Argentina), Sr. Carlos de Jesús, Dr. Jorge L. Di Fiori (Presidente de la Cámara Argentina de Comercio), Dr. Carlos C. Helbling, Dr. Adalbert Krieger Vasena, Sr. Pedro Lella, Ing. Nells León, Carlos A. Leone, Ing. Franco Livini, Sr. Julio Macchi (Presidente de la Bolsa de Comercio de Buenos Aires), Ing. Norberto Morita, Ing. Angel Perversi, Dr. Santiago Soldati, Ing. Juan Pedro Thibaud, Dr. David Vázquez, Ing. Esteban Takacs.

CONSEJO CONSULTIVO

Sr. Jorge Rubén Aguado, Sr. Philippe de Boissieu, Dr. Carlos A. Bulgheroni, Sr. Alberto Cárdenas, Sr. José Gerardo Cartellone, Sr. Jorge R. Cermesoni, Sr. Michael Contie, Ing. Luis Crosta, Sr. Javier D'Ornellas, Sr. José M. Elçabe, Sr. Eduardo Eurneckian, Lic. Jorge Ferioli, Sr. Luis A. Galli, Sr. André de Ganay, Sr. Julio Gómez, Sr. Ricardo A. Grtneisen (h), Sr. Egidio Ianella, Ing. Oscar Imbellone, Sra. Amalia Lacroze de Fortabat, Ing. Edgardo Lijtmaer, Ing. Juan C. Masjoan, Sr. José Mc Loughlin, Sr. Flemming M. Morgan, Sr. Javier Nadal, Sr. Francisco de Narvaez Steuer, Sr. Carlos A. Popik, Sr. Scott Portnoy, Sr. Karl Ostenrieder, Sr. Pedro L. Querio, Sr. Aldo B. Roggio, Roberto S. Sánchez, Sr. Walter Schaffer, Sr. Luis Schirado, Sr. Guillermo Stanley, Dr. Amadeo Vázquez, Lic. Mauricio Wior.

CONSEJO ACADEMICO

Ing. Manuel Solanet, Lic. Mario Teixeira.

CUERPO TECNICO

Economistas Jefes: Daniel A. Artana, Juan Luis Bour, Ricardo López Murphy.
Economista Principal Dpto. Economía de la Educación: María Echart.
Economista Asociado: Fernando Navajas.
Economistas Senior: Nora Marcela Cristini, Oscar Libonatti, Patricia M. Panadeiros, Abel Viglione.
Economistas: Nora P. Balzarotti, José Delgado, Cynthia Moskovits, Nuria Susmel.
Economista Junior: Ramiro A. Moya.
Investigadores Visitantes: Jorge Bogo, Enrique Bour, Alfonso Martínez, Carlos Rivas, Mario Salinardi, Santiago Urbiztondo.
Asistente de Investigación: M. Nakas.
Asistentes de Estadísticas: L. Braverman, S. Costa, F. Desouches, N. Fichelson, M. Iaryczower, L. Laporte, R. Sacca, A. Sparacino.
Centro de Cómputos: M. Carnevale, M. Flores, R.I. Montaño.
Gerente de Relaciones Públicas: Ing. Eduardo Losso.

Entidad independiente, apolítica sin fines de lucro, consagrada al análisis de los problemas económicos y latinoamericanos. Fue creada el 7 de febrero de 1964. -FIEL-, está asociada al IFO Institut Für Wirtg München e integra la red de institutos corresponsales del CINDE, Centro Internacional para el Desarrollo Económico. Constituye además la secretaría permantschaftsforschiente de la Asociación Argentina de Economía Política.

1. INTRODUCCIÓN

En mayo de 1992, la Fundación de Investigaciones Económicas Latinoamericanas (FIEL) relevó por primera vez la Encuesta sobre Inversión, con el objeto de incorporar a sus habituales indicadores industriales, información sobre las decisiones de inversión de las empresas manufactureras.

Para la elaboración de esta encuesta se incorporó toda la experiencia de FIEL en el relevamiento de la Encuesta de Coyuntura mensual, su metodología y la muestra de empresas que habitualmente colaboran respondiendo los formularios.

Las preguntas fueron formuladas de forma tal que, con dos relevamientos anuales, fuera posible captar los cambios en la tendencia de las decisiones de inversión de las firmas, dado que este tipo de encuestas posee un carácter cualitativo, es decir, incorporan las tendencias de las decisiones de inversión, pero no permiten cuantificar las mismas.

El carácter cualitativo de la encuesta permite que la misma sea respondida en forma rápida, dado que no requieren que el encuestado se refiera a ningún registro de datos para proveer de una respuesta adecuada, además de incrementar la participación de aquellas empresas que no están dispuestas a divulgar sus datos internos, a pesar del manejo de la información bajo condiciones de secreto estadístico.

Se estableció entonces un relevamiento semestral, en los meses de mayo y noviembre de cada año, contándose a la fecha con siete ondas, resultando la de mayo de 1995 la última relevada.

En mayo de 1994, se agregó al formulario estándar un anexo sobre la obsolescencia del capital en las firmas, información que permitió extender el análisis a la calidad de la tecnología en uso.

En julio de 1993 se elaboró el documento de Trabajo N° 37, "Encuesta sobre Inversión en la industria Manufacturera", FIEL, en el cual se incluyeron los aspectos metodológicos y los resultados obtenidos en los dos primeros relevamientos de mayo y noviembre de 1992.

En el presente trabajo se incorporan los resultados de los relevamientos siguientes (del tercero al séptimo), además de un análisis de la evolución de dichos resultados desde el momento con que se cuenta con información. El Anexo I contiene los resultados obtenidos por rama de actividad para aquellas preguntas más relevantes.

Dado que cada nueva onda permite estimar un año y corroborar los datos del período anterior, sólo se incluyen aquellas tablas que presentan datos definitivos para cada año, con excepción de los que corresponden al año en curso.

2. ANÁLISIS DE LOS RESULTADOS

2.1. Significatividad de las inversiones como indicadores de la evolución industrial

La industria manufacturera atravesaba un período de fuerte expansión en el momento en que se llevó a cabo el primer relevamiento de la Encuesta sobre Inversión (mayo de 1992). El Índice de Producción Industrial (IPI), que elabora FIEL, presentaba un crecimiento de los volúmenes de producción del 20,2% entre el primer trimestre de 1992 y abril de 1991. Estos datos reflejaban claramente la fuerte recuperación que experimentaba el sector luego de los años de contracción que precedieron a la implementación del Plan de Convertibilidad.

Otro indicador de actividad, el porcentaje de utilización de la capacidad instalada, que surge de la Encuesta de Coyuntura mensual, corroboraba estos resultados al presentar también una tendencia creciente; registró en el cuarto trimestre de 1991 un nivel de 74%, acercándose al máximo histórico de la serie (76% en los terceros trimestres de 1984 y 1986).

Ante el incremento de demanda inducido por la estabilidad, las empresas respondieron aumentando su producción, lo que resultó posible por la elevada capacidad ociosa que presentaban sus equipos en los años previos. Partiendo de bajos niveles de utilización de la capacidad instalada, el shock de demanda pudo satisfacerse incrementando el uso de los equipos y las horas trabajadas de los empleados, sin necesidad de incrementar inmediatamente el stock de capital.

Ante el crecimiento sostenido por más de un año de los volúmenes de producción, las firmas se acercaban al máximo de utilización de sus recursos productivos. En esta circunstancia, resultaba indispensable contar con información sobre la inversión de las firmas para poder establecer si los volúmenes de producción podrían continuar creciendo.

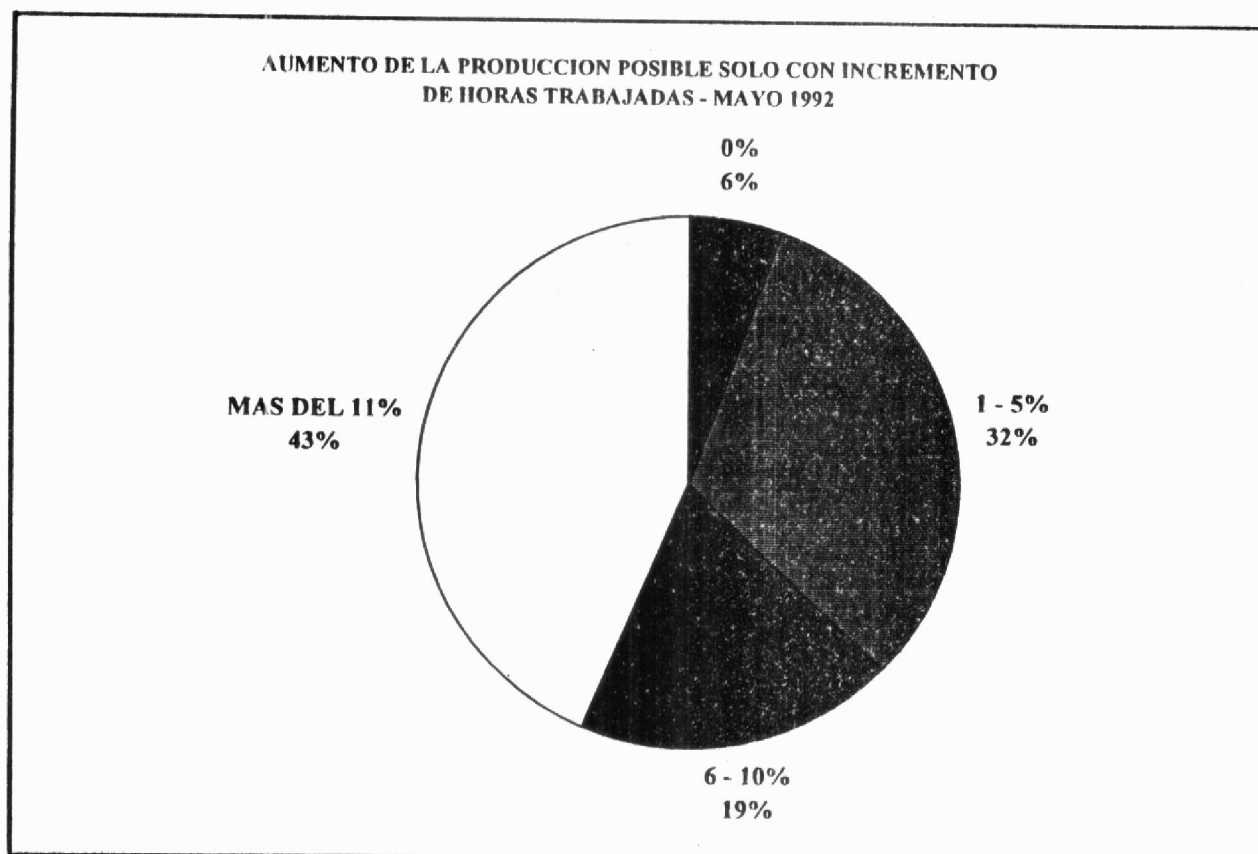
Esta situación se corroboró al procesar los datos del primer relevamiento de la Encuesta sobre Inversión. En mayo de 1992, el 38% de las firmas encuestadas no podían incrementar más del 5% sus volúmenes de producción incrementando sólo las horas trabajadas, es decir, manteniendo constante el nivel de capital.

En el gráfico N° 1 se muestran los resultados obtenidos en mayo de 1992. La pregunta se formuló de forma tal de conocer cual era el incremento de producción factible ante un incremento sólo de las horas trabajadas. Los tramos de incremento de la producción fueron establecidos en:

- 0% de aumento,
- entre el 1 y el 5%,
- entre el 6 y el 10% y
- más del 11%.

Como puede observarse, el 6% de las firmas encuestadas no podían incrementar su producción sólo con incrementos de horas trabajadas, un 32% sólo podía alcanzar incrementos de hasta el 5%, 19% de empresas se ubicaban en el rango de incrementos entre el 6 y el 10%, y el 43% restante aún tenía un amplio margen para incrementar su output (más del 11%).

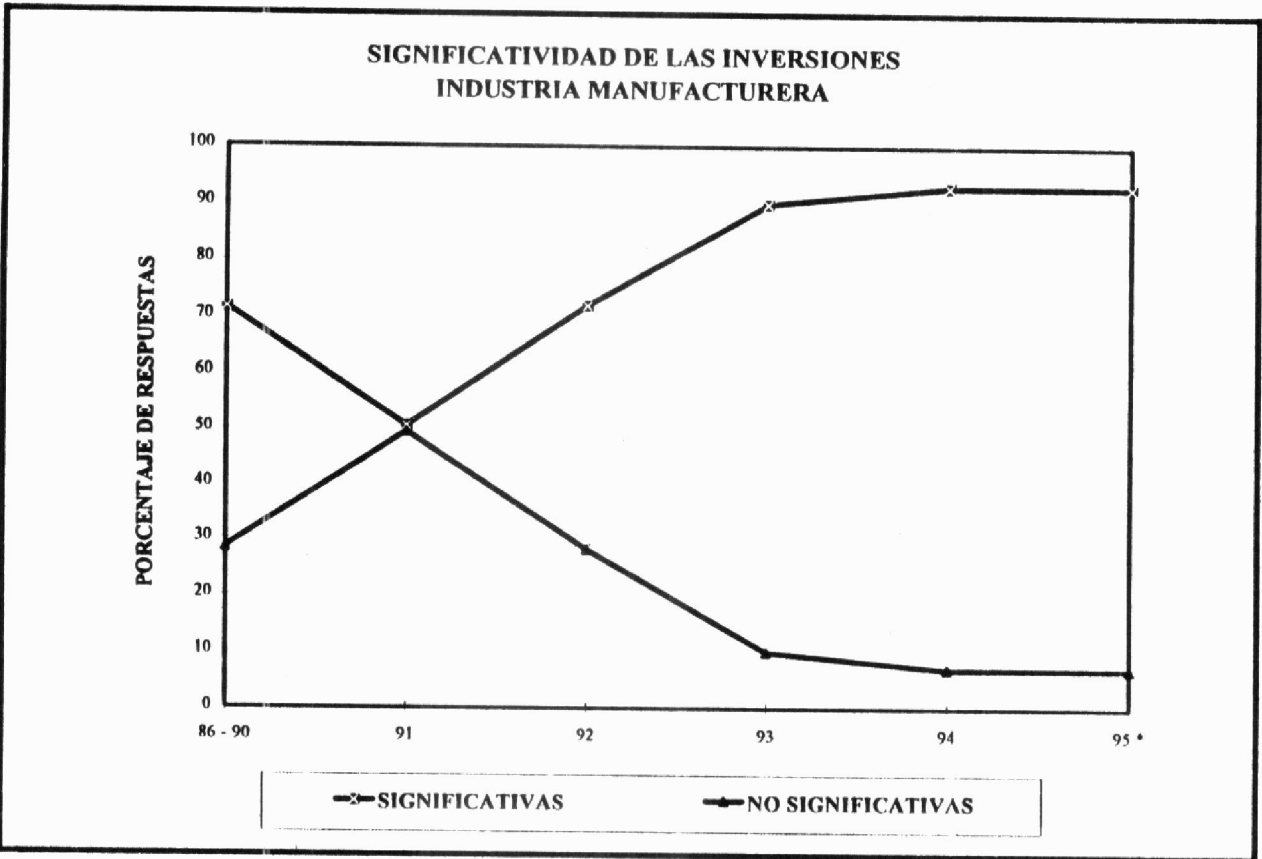
GRAFICO N° 1



Los niveles de inversión de las firmas resultaban muy reducidos en 1991, en comparación con los registrados en promedio para el período 1986-1990. Sin embargo, en 1992 la significatividad de las inversiones resultaba similar a la del promedio histórico 86-90, incrementándose el porcentaje de empresas que llevaban a cabo proyectos de inversión al 90% en 1993 y al 93% en 1994 y 1995, es decir, más del 90% de los encuestados consideraban que realizaron o realizarían (en el caso de 1995) inversiones significativas en el año en cuestión.

En el gráfico N° 2 se presenta el porcentaje de respuestas afirmativas en cuanto a inversiones realizadas comparadas con las no significativas. La simetría de las curvas se desprende de la característica de formulación de la pregunta, la cual presentaba opciones excluyentes de si había o no llevado a cabo proyectos de inversión en los años bajo análisis, de forma tal de sumar el 100% de respuestas al agregarlas.

GRAFICO N° 2



En los relevamientos siguientes se demuestra entonces que, a medida que esas inversiones maduraban, el porcentaje de incremento de la producción con incremento de horas trabajadas se incrementaba, es decir, al incorporarse capital al proceso productivo, la frontera de posibilidades de producción pudo expandirse, permitiendo elevar los niveles de output en un mayor porcentaje con incrementos de horas trabajadas de la mano de obra.

Los gráficos N° 3 y 4, que reflejan esta situación, fueron contruidos en forma similar a la explicada para el gráfico N°1. Se observa en los citados gráficos que en mayo de 1993 el 27% de la muestra consideraba que no podía incrementar más del 5% su producción y en mayo de 1994 este porcentaje se reducía al 16%. Estos números contrastan con el 38% que inicialmente, en 1992, así lo consideraba. A su vez aquellas empresas que podían aumentar sus volúmenes de producción más del 11% sólo con incrementos en sus volúmenes de las horas trabajadas, pasaron del 43% de la muestra en 1992, al 59% en 1993 y al 61% en 1994.

GRAFICO N° 3

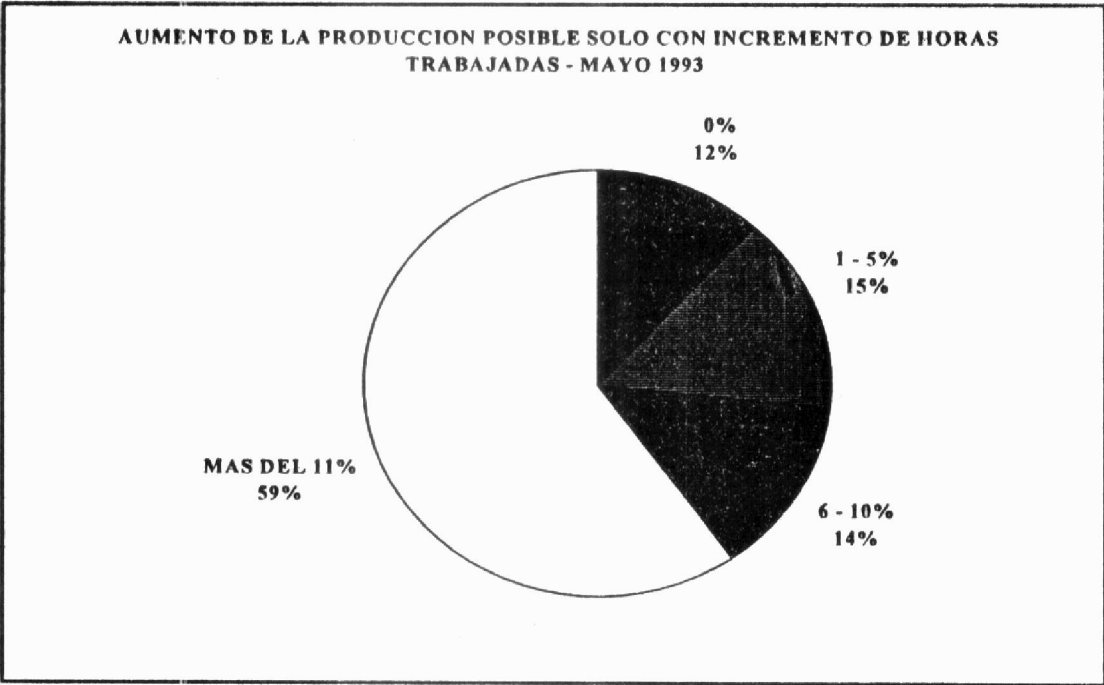
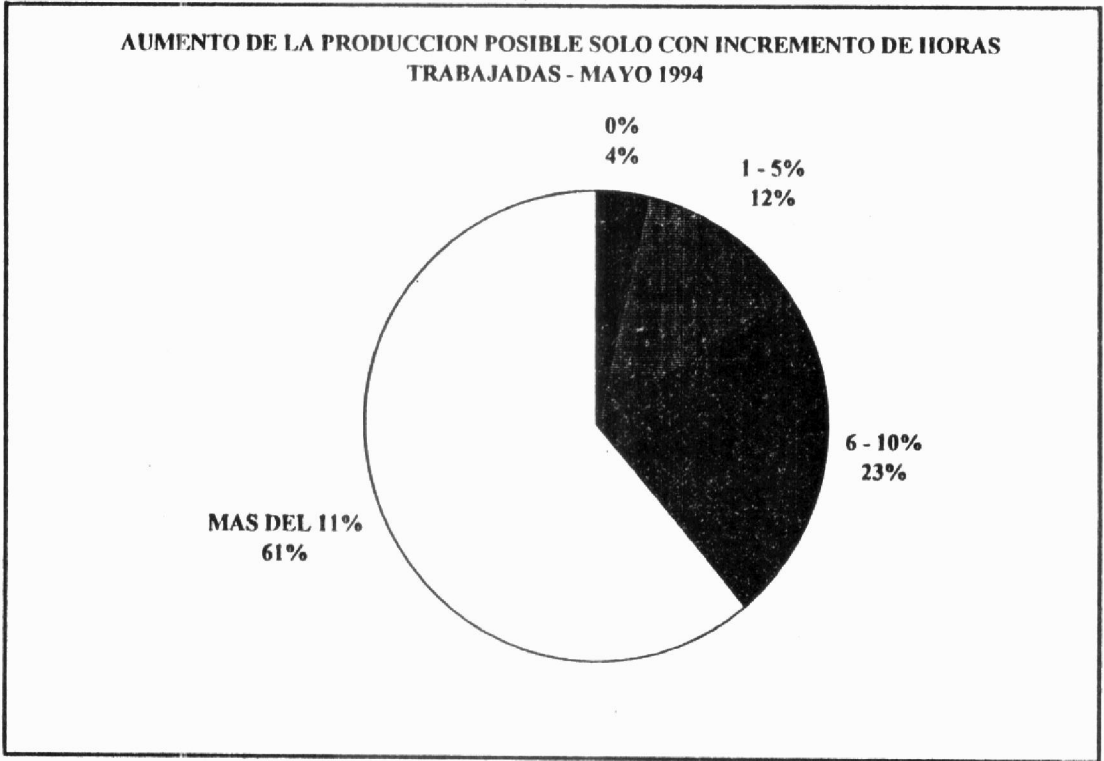


GRAFICO N° 4



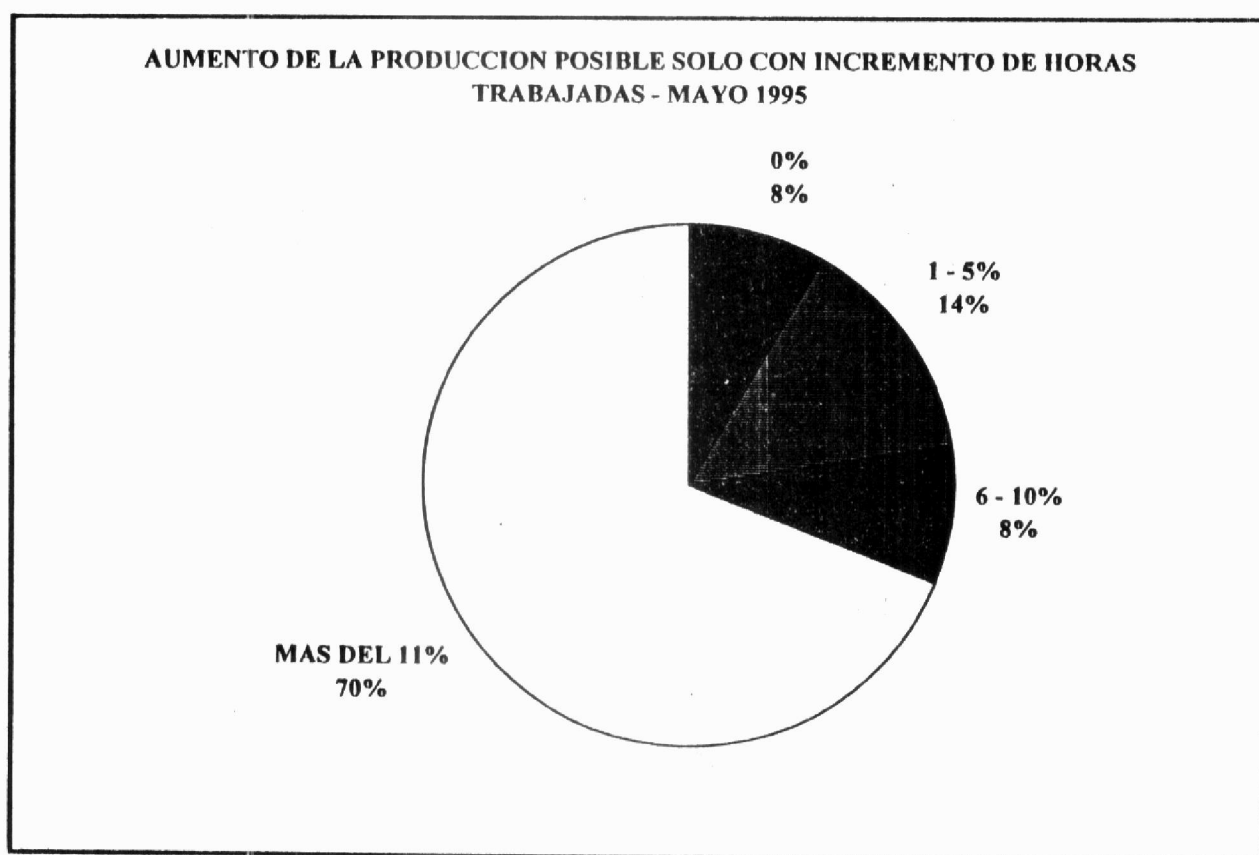
La situación en 1995 merece una explicación más extensa. El 70% de las empresas relevadas en mayo de 1995 podían incrementar más del 11% su producción con incrementos en las horas trabajadas en planta. Este mayor porcentaje que el registrado en 1994 puede explicarse por la desaceleración de la actividad industrial en el primer semestre de 1995 inducido por la crisis financiera que enfrentó el país desde fines de 1994. Los puntos porcentuales de diferencia entre ambas ondas se explican, entonces, por la liberación de los recursos productivos en un marco de menor actividad.

Sin embargo, el 22% de la muestra consideró que sólo podía incrementar hasta un 5% sus volúmenes de producción con mayor número de horas trabajadas, lo que representa cuatro puntos porcentuales de incremento en relación a 1994. La contracción de la demanda interna y el incremento del precio internacional de los commodities impulsó el crecimiento de aquellas ramas industriales con mayor sesgo exportador, los cuales, no necesariamente resultan los mismos sectores que lideraron el crecimiento entre 1991 y 1994.

Este cambio en los sectores más dinámicos explican el incremento de porcentajes de respuestas que encuentran un límite del 5% en el incremento de su producción.

En el gráfico N° 5 pueden apreciarse los cambios en los porcentajes de incremento posibles en la producción, y el mismo es comparable metodológicamente con los gráficos N° 1, 3 y 4,

GRAFICO N° 5

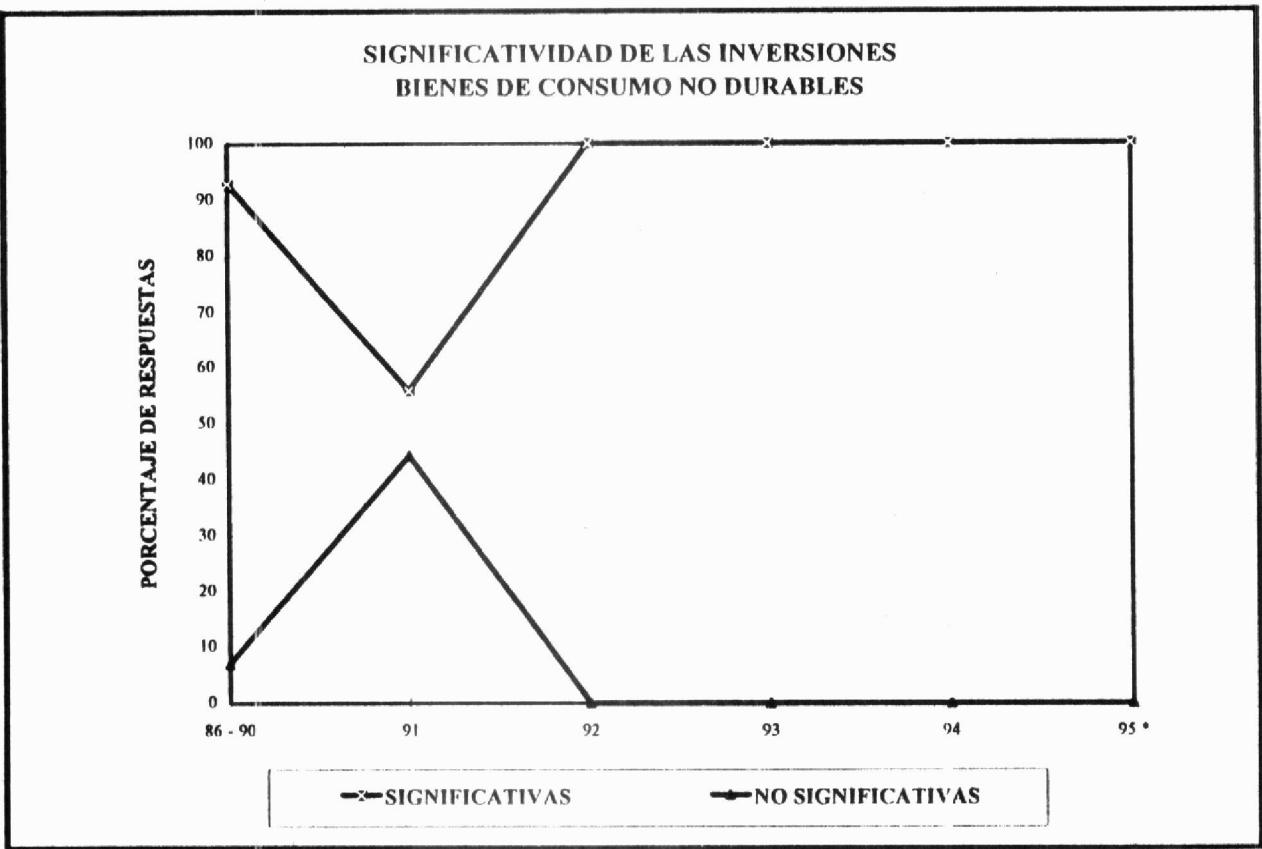


Sin embargo, a pesar del cambio de tendencia en los niveles de actividad industrial, resulta interesante analizar qué sectores industriales fueron los que realizaron inversiones de mayor significatividad.

Los productores de **bienes de consumo no durables** (alimentos, bebidas y tabaco) se caracterizan por presentar elevados niveles de inversión, que se mantienen en el tiempo. Nótese que ya en el período 1986 - 1990, más del 90% de las empresas de la muestra habían llevado a cabo inversiones significativas. Este sector presenta el porcentaje de respuestas más elevados en cuanto a significatividad de inversiones también para el resto de los años relevados. Cabe señalar que desde 1992, el 100% de los encuestados del sector consideraron que realizaron y realizarían inversiones de significatividad. (Ver gráfico N° 6)

Este sector resulta muy competitivo, incluso en épocas en que la economía no presentaba los niveles de apertura actuales, con incorporación de tecnología de punta para sus procesos productivos, en particular en el rubro de alimentos.

GRAFICO N° 6



Los productores de bienes de consumo durables están representados en esta encuesta por los sectores calzado y confecciones textiles, imprenta y publicaciones, productos químicos-farmacéuticos, artículos para el hogar no eléctricos y fábricas de automotores.

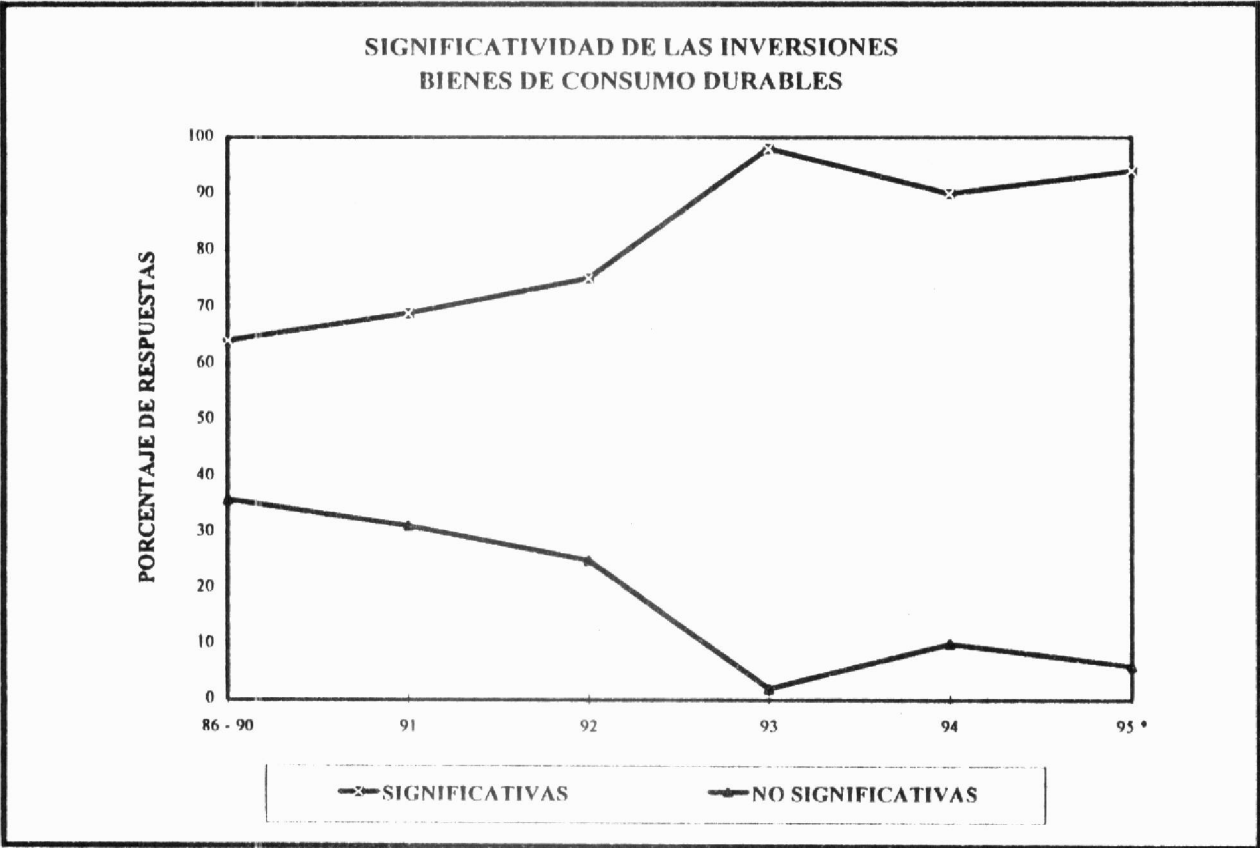
Estas industrias presentan una tendencia creciente hasta 1993 en la significatividad de sus inversiones. Si bien en 1992 este porcentaje no es muy elevado, mejora en 1993 hasta alcanzar casi el 100% de respuestas significativas.

Muchos de estos sectores presentaban bajos niveles de actividad pre-convertibilidad, y poseían una marcada capacidad ociosa que les permitió incrementar su producción en función de la mayor demanda sin necesidad de realizar grandes inversiones hasta 1993.

Ya en ese año, más del 95% de las firmas llevaron a cabo proyectos de inversión, decreciendo el porcentaje en 1994 para recuperarse levemente el proyectado para 1995. (Ver gráfico N° 7).

Los sectores destacados en este grupo resultan los productores de calzados y confecciones textiles, la industria química-farmacéutica y la automotriz.

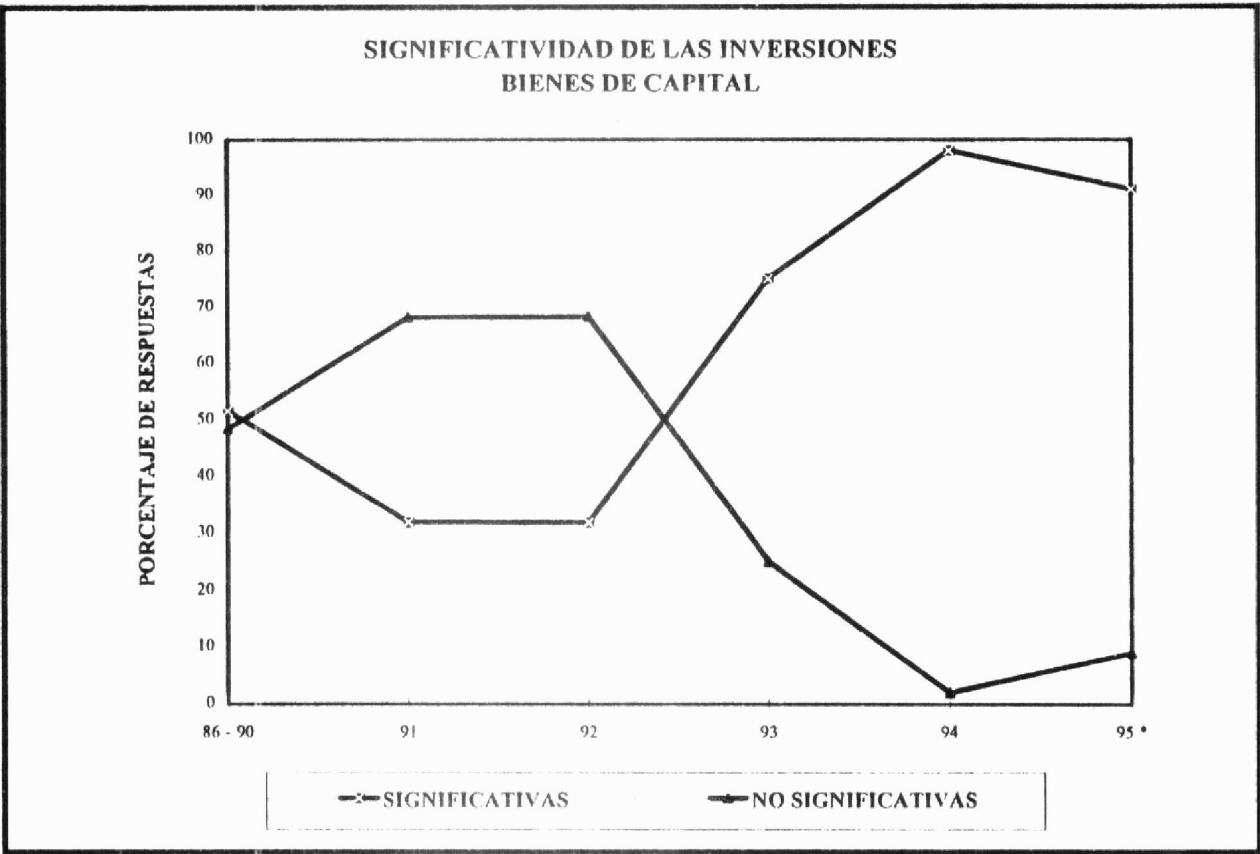
GRAFICO N° 7



En cuanto a los **bienes de capital**, durante 1992 mantuvieron el porcentaje de inversiones similar al de 1991, para luego incrementarse a partir de 1993 hasta alcanzar un 98% de respuestas afirmativas en 1994. En 1995, este sector planea un nivel de inversiones inferior al de 1994 (91% de respuestas significativas).

En el gráfico N° 8 se presenta la evolución de las respuestas afirmativas (porcentaje de empresas que declaran significativas a sus inversiones) comparadas con las respuestas negativas. En este caso, se trata de incorporación de tecnología en sectores como tractores y maquinaria agrícola, electrónica y comunicaciones, maquinarias y artículos eléctricos y maquinaria no eléctrica.

GRAFICO N° 8

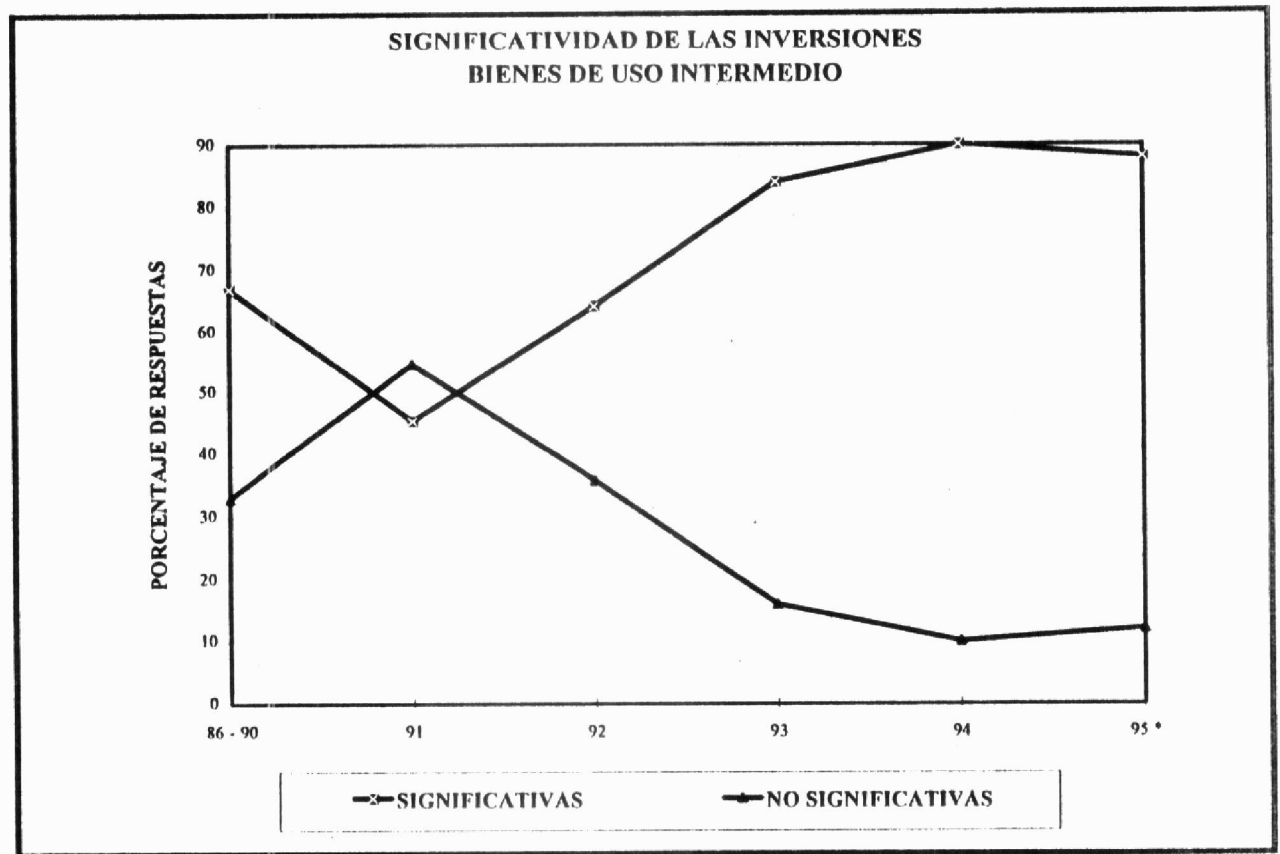


El sector productor de **bienes de uso intermedio** evolucionó favorablemente desde la convertibilidad, situación que los llevó a incrementar sus inversiones alcanzando ya en 1992 niveles similares a los históricos (65%), presentando un marcado incremento en 1993 (84%) y 1994 (90%). En 1995, sin embargo, el porcentaje de empresas que planean llevar a cabo proyectos de inversión se redujo levemente en relación al año anterior (88%).

La enumeración de ramas industriales comprendidas en este sector es muy extensa. Se agrupan aquí sectores como manufacturas textiles, manufacturas de madera y corcho, pulpas de madera, papel y cartón, cuero y pieles, manufacturas de caucho y plásticos, productos químicos industriales, petroquímicos, cales y cementos, vidrios, cerámicas y otros minerales no metálicos, fábricas básicas de hierro y acero y de metales no ferrosos, productos metalúrgicos varios y repuestos y partes de automotores.

En el gráfico N° 9 se presenta la evolución de las respuestas acerca de la significatividad de las inversiones para las empresas de este sector.

GRAFICO N° 9



2.2. Destino de las inversiones

Para conocer el destino que tendrían las inversiones, en el segundo relevamiento se preguntó a las empresas si orientarían sus esfuerzos de inversión a:

- construcción y obra civil,
- adquisición de maquinarias y equipos,
- racionalización administrativa,
- otras inversiones.

Dado el elevado número de respuestas afirmativas en el rubro otras inversiones, se analizaron detalladamente las respuestas individuales de todas las firmas para la reformulación, en los siguientes relevamientos, de esta pregunta.

Los destinos incluidos finalmente a partir del tercer relevamiento resultaron seis, a saber:

- construcción y obra civil,
- maquinarias y equipos destinados a la producción,
- sistemas de información afectados a la producción,
- sistemas de información afectados a la administración,
- racionalización del personal ocupado y
- otras inversiones.

Esta pregunta no fue formulada de manera excluyente, es decir que los encuestados podían seleccionar más de un destino para sus inversiones. Por este motivo, las respuestas obtenidas suman más del 100%.

En esta caso, entonces, las respuestas se comparan de acuerdo a si obtuvieron más o menos porcentaje de empresas que las seleccionaron.

Los destinos de las inversiones realizadas y planeadas fueron cambiando su importancia a lo largo de los años en los que se llevó a cabo el relevamiento.

En los primeros relevamientos, resultaba de suma importancia (obtenía el mayor porcentaje de respuestas) la adquisición de maquinarias y equipos. Una vez abierta esta pregunta a partir de 1993, los equipos destinados a la producción resultan los más seleccionados. El resto de los equipos, sistemas de información afectados a la administración y a la producción, igual presenta un amplio porcentaje, incrementándose en 1995 el porcentaje de respuestas de estos últimos.

La construcción y obra civil incrementa su porcentaje de respuesta desde 1992 hasta 1995.

La racionalización del personal ocupado resultaba al principio más importante que, por ejemplo, la construcción y obra civil, aunque en los últimos años pierde importancia relativa. Es de destacar que, entre 1994 y 1995 las empresas no declaran intenciones de intensificar esfuerzos en este aspecto, dado que el porcentaje de respuestas es similar en los dos años.

En el Cuadro N° 1 se presentan los porcentajes de respuestas para cada destino mencionado, para 1992. Nótese que en el caso de los equipos, sólo se encuentra disponible el rubro maquinarias y equipos en forma general, debido a la construcción de la pregunta en ese momento.

CUADRO N° 1

DESTINO DE LAS INVERSIONES COMO PORCENTAJE DE RESPUESTAS INDUSTRIA MANUFACTURERA - 1992		
	SI	NO
CONSTRUCCION Y OBRA CIVIL	53.5	46.5
MAQUINARIAS Y EQUIPOS	80.8	19.2
RACIONALIZACION ADMINISTRATIVA	57.3	42.7
OTRAS INVERSIONES	53.0	47.0
FUENTE: ENCUESTA SOBRE INVERSION, FIEL.		

En el Cuadro N° 2 se presenta la información para los años 1993, 1994 y la estimada para 1995, con el desgregado del ítem maquinarias y equipos que ya fue explicitado.

CUADRO N° 2

DESTINO DE LAS INVERSIONES COMO PORCENTAJE DE RESPUESTAS INDUSTRIA MANUFACTURERA						
	1993		1994		1995	
	SI ⁽¹⁾	NO	SI ⁽¹⁾	NO	SI ⁽¹⁾	NO
CONSTRUCCION Y OBRA CIVIL	71.2	28.8	68.8	31.2	75.8	24.2
MAQUINARIAS Y EQUIPOS DESTINADOS A LA PRODUCCION	82.3	17.7	89.9	10.1	89.9	10.1
SISTEMAS DE INFORMACION AFECTADOS A LA PRODUCCION	65.4	34.6	74.5	25.5	81.7	18.3
SISTEMAS DE INFORMACION AFECTADOS A LA ADMINISTRACION	68.7	31.3	78.3	21.7	77.1	22.9
RACIONALIZACION DEL PERSONAL OCUPADO	62.0	38.0	57.7	42.3	57.7	42.3
OTRAS INVERSIONES	17.3	82.7	8.3	91.7	9.2	90.8
FUENTE: ENCUESTA SOBRE INVERSION, FIEL.						
(1) Indica el porcentaje de empresas que señaló haber invertido o planean hacerlo en el rubro correspondiente.						

2.3. *Objetivos perseguidos por las empresas al realizar inversiones*

A partir del segundo relevamiento se incorporó una pregunta cuyo procesamiento permitió conocer los objetivos que las empresas tenían al momento de llevar a cabo proyectos de inversión.

Las opciones que se incorporaron al formulario en ese momento fueron:

- aumentar la participación en el mercado
- competir con las importaciones
- aumentar las exportaciones
- mejorar la rentabilidad
- diversificar en otros productos
- reducir costos

A estos objetivos se agregó en los relevamientos siguientes:

- lograr una integración vertical

Los objetivos que las empresas persiguen al llevar a cabo proyectos de inversión también fueron identificados en una pregunta no excluyente, por lo que los totales de respuestas consignados en el Cuadro N° 3 suman más de 100%.

En 1992, los objetivos más importantes resultaron mejorar la rentabilidad y diversificar en otros productos. La reducción de costos se plantea como el fin más importante desde 1993. Le siguen, en orden de importancia, mejorar la rentabilidad y aumentar la participación en el mercado. Todos estos objetivos pueden reducirse en la necesidad de competir que la apertura económica planteó a las empresas.

El objetivo de aumentar exportaciones aumenta su número de respuestas con el paso del tiempo, pasando del 10% de la muestra en mayo de 1992, al 49% de la misma en mayo de 1995.

Competir con las importaciones resultó un ítem importante para el 42% de las firmas encuestadas en noviembre de 1993. La participación relativa entre este objetivo y el de incrementar las exportaciones se modifica a partir de mayo de 1994, cuando este último se torna más importante.

La diversificación en otros productos debiera resultar un objetivo complementario al de incrementar la participación en el mercado, sin embargo, su participación resulta muy reducida.

Finalmente, el objetivo de lograr una integración vertical se presenta como el de menos importancia dado el bajo porcentaje de empresas que lo consideran determinante de sus planes de inversión.

CUADRO N° 3

OBJETIVOS PERSEGUIDOS CON LAS INVERSIONES PLANEADAS INDUSTRIA MANUFACTURERA ⁽¹⁾						
	NOV. 1992	MAYO 1993	NOV. 1993	MAYO 1994	NOV. 1994	MAYO 1995
AUMENTAR LA PARTICIPACION EN EL MERCADO	9	49.9	46	44	46	50
COMPETIR CON LAS IMPORTACIONES	14	25.9	42	27	27	25
AUMENTAR LAS EXPORTACIONES	10	29.8	35	45	45	49
MEJORAR LA RENTABILIDAD	31	66.7	64	64	64	63
LOGRAR UN INTEGRACION VERTICAL	-	1.1	11	3	3	6
DIVERSIFICAR EN OTROS PRODUCTOS	29	23.1	28	22	22	25
REDUCIR COSTOS	8	82.7	85	85	85	85
FUENTE: ENCUESTA SOBRE INVERSION, FIEL.						
(1) Indica el porcentaje de empresas que señaló el objetivo correspondiente.						

2.4. Factores que afectan negativamente las decisiones de inversión

Al momento de tomar decisiones de inversión, las empresas deben evaluar aquellos factores que podrían afectar en forma negativa la futura rentabilidad de las mismas.

Para detectar cuáles de esos factores resultaban de mayor relevancia, se formuló una pregunta, en la cual se pedía a las empresas identificar en orden de importancia los factores más negativos, a su entender, de entre la siguiente lista:

- Costos laborales
- Tipo real de cambio
- Costos de energía
- Límite de créditos disponibles
- Costo de transporte
- Regulaciones sobre el comercio exterior

En el segundo relevamiento, esta pregunta no fue incorporada, por lo tanto no se cuenta con información para noviembre de 1992.

Los factores que afectan negativamente las decisiones de inversión fueron rankeados de forma tal de mostrar claramente cual resulta el más importante desde el punto de vista de las firmas.

Así, en el Cuadro N° 14, los factores que mayor incidencia negativa presentan al momento de tomar decisiones de inversión, poseen el número 1, y el menos negativo el número 5.

Se destacan los costos laborales como aquel factor que desde mayo de 1992 las firmas consideraban como el más negativo. El nivel del tipo real de cambio, cobró importancia relativa en 1993, alcanzando el segundo lugar en esos años, para luego descender en la escala de negatividad. Los costos de energía y de transporte se ubicaron entre aquellos factores calificados como intermedios, excepto en mayo de 1992 cuando los primeros resultaban los menos importantes, y los costos de transporte se ubicaban en el segundo lugar más negativo.

En mayo de 1995, el límite de créditos disponibles se transforma en un factor de mucha importancia, igualado a los costos laborales, en particular en un contexto de desaceleración de la actividad industrial agravada por un sistema financiero con problemas, que no permite acceder a créditos muy necesarios ante la baja tasa de pagos de los trabajos realizados que enfrentan las empresas.

También las regulaciones sobre el comercio exterior cobran importancia en este último relevamiento, posicionadas como el segundo factor negativo en 1995.

CUADRO N° 4

FACTORES QUE AFECTAN NEGATIVAMENTE LAS DECISIONES DE INVERSION INDUSTRIA MANUFACTURERA - RANKING (1 ES EL DE MAYOR IMPORTANCIA)						
	MAYO 1992	MAYO 1993	NOV. 1993	MAYO 1994	NOV. 1994	MAYO 1995
COSTOS LABORALES	1	1	1	1	1	1
TIPO REAL DE CAMBIO	4	2	2	3	4	3
COSTOS DE ENERGIA	5	3	6	3	3	4
LIMITE DE CREDITOS DISPONIBLES	-	1	3	2	2	1
COSTO DE TRANSPORTE	2	3	4	4	5	5
REGULACIONES SOBRE EL COMERCIO EXTERIOR		4				
	3	3	5	4	4	2
FUENTE: ENCUESTA SOBRE INVERSION, FIEL.						

3. CALIDAD DE LOS EQUIPOS DE PRODUCCIÓN

Por única vez, como un anexo al quinto relevamiento efectuado en mayo de 1994, se incluyeron preguntas sobre la calidad del stock de capital de las firmas. Este anexo tuvo como objetivo conocer los años de obsolescencia de los equipos como así también el uso de equipos de tecnología de punta, como control numérico o robots.

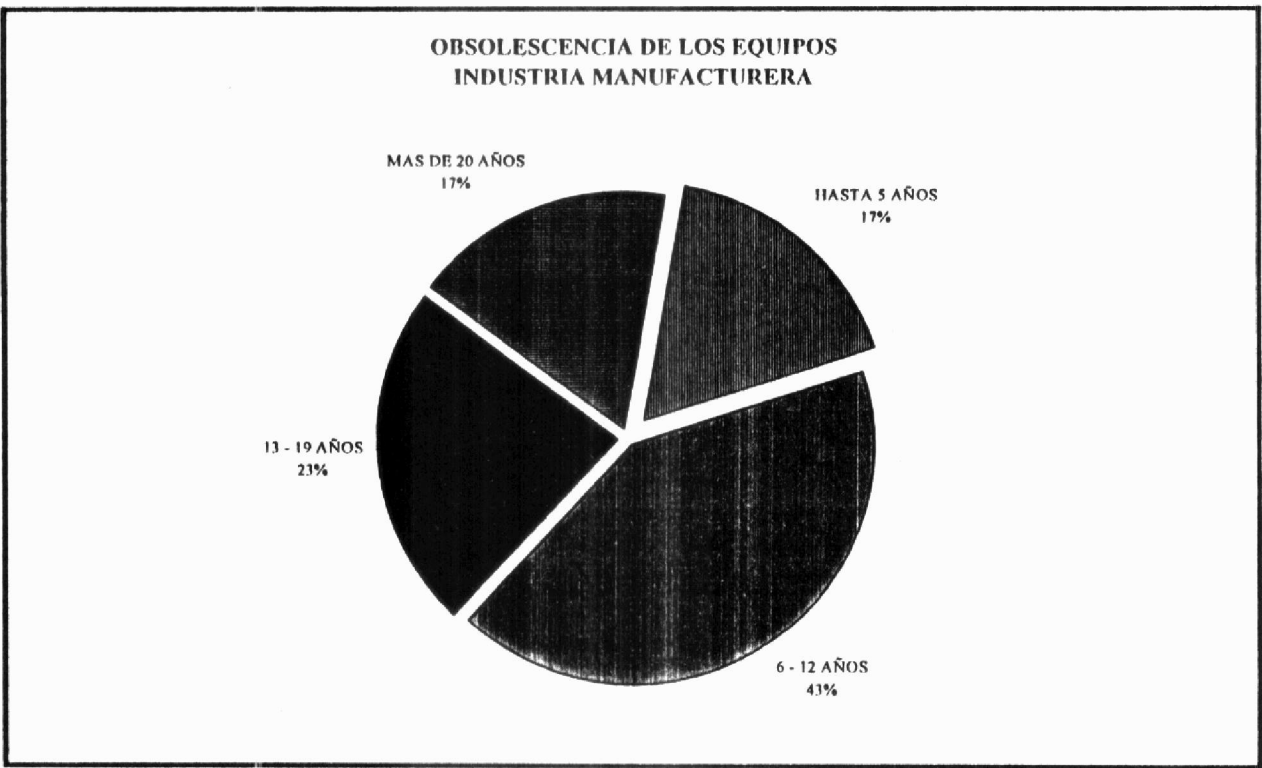
Para medir la obsolescencia de los equipos, se pidió a las empresas que clasifiquen su stock de capital de acuerdo a los años de uso que presentaban.

Los rangos ofrecidos en el formulario fueron:

- De hasta cinco años
- entre seis y doce años
- entre trece y diecinueve años
- más de 20 años

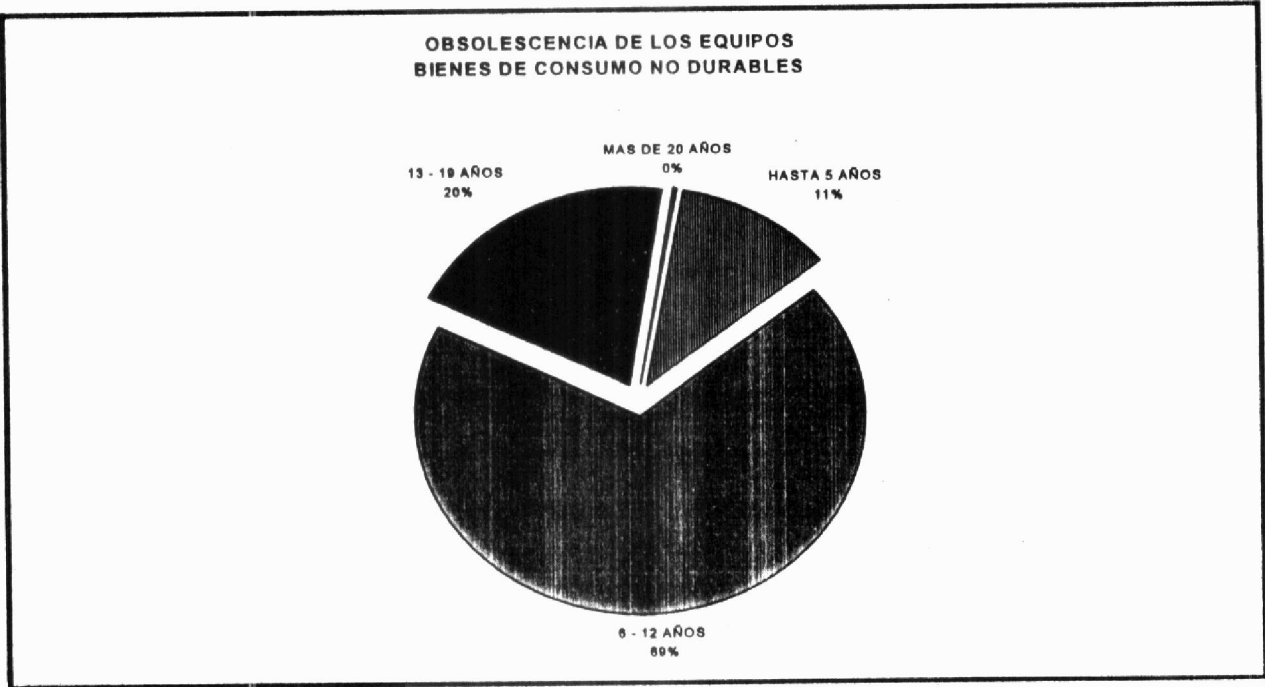
Para la industria manufacturera en su conjunto, el 17% de la muestra declaró que sus equipos tenían una obsolescencia promedio de hasta 5 años. El 43% contaba con equipos de entre 6 y 12 años de antigüedad, para el 23% sus equipos tenían entre 13 y 19 años, y el 17% restante utilizaba equipos de más de 20 años.

GRAFICO Nº 10



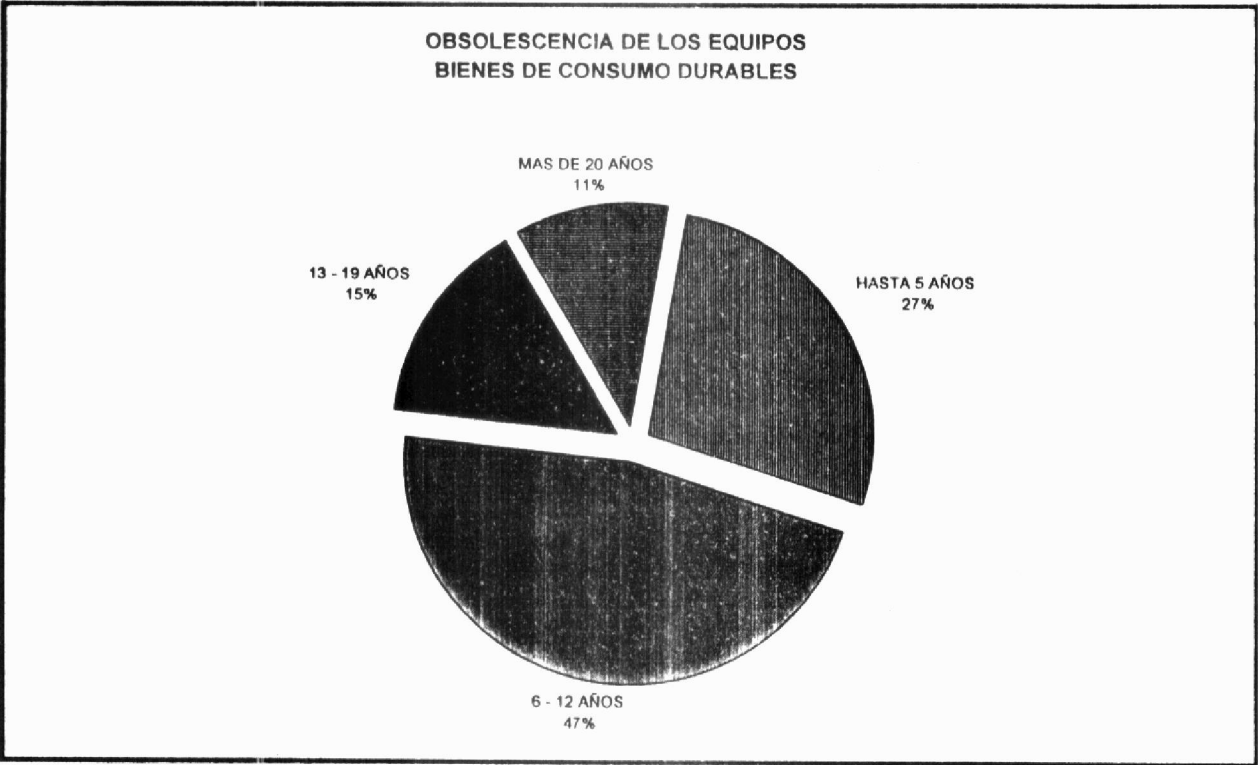
El sector productor de bienes de consumo no durables resultó el que presentaba los equipos menos obsoletos. El 80% de las empresas encuestadas de ese sector trabajaba con equipos de hasta 12 años de antigüedad. El 20% restante con equipos de entre 13 y 19 años, no registrándose casos en los que los equipos poseyeran una edad superior a los 20 años.

GRAFICO Nº 11



Para los bienes de consumo durables, el 74% de la muestra contaba con equipos de hasta 12 años de antigüedad, mientras que a diferencia de los productores de bienes de consumo no durables, un 11% de las firmas tenían equipos de más de 20 años.

GRAFICO N° 12



En el caso de los bienes de uso intermedio y de capital, si bien casi el 50% de la muestra declaró poseer equipos de hasta 12 años, en el caso de los primeros el 30% de los encuestados poseían equipos de más de 20 años, porcentaje que se reduce al 13% en estos últimos.

GRAFICO N° 13

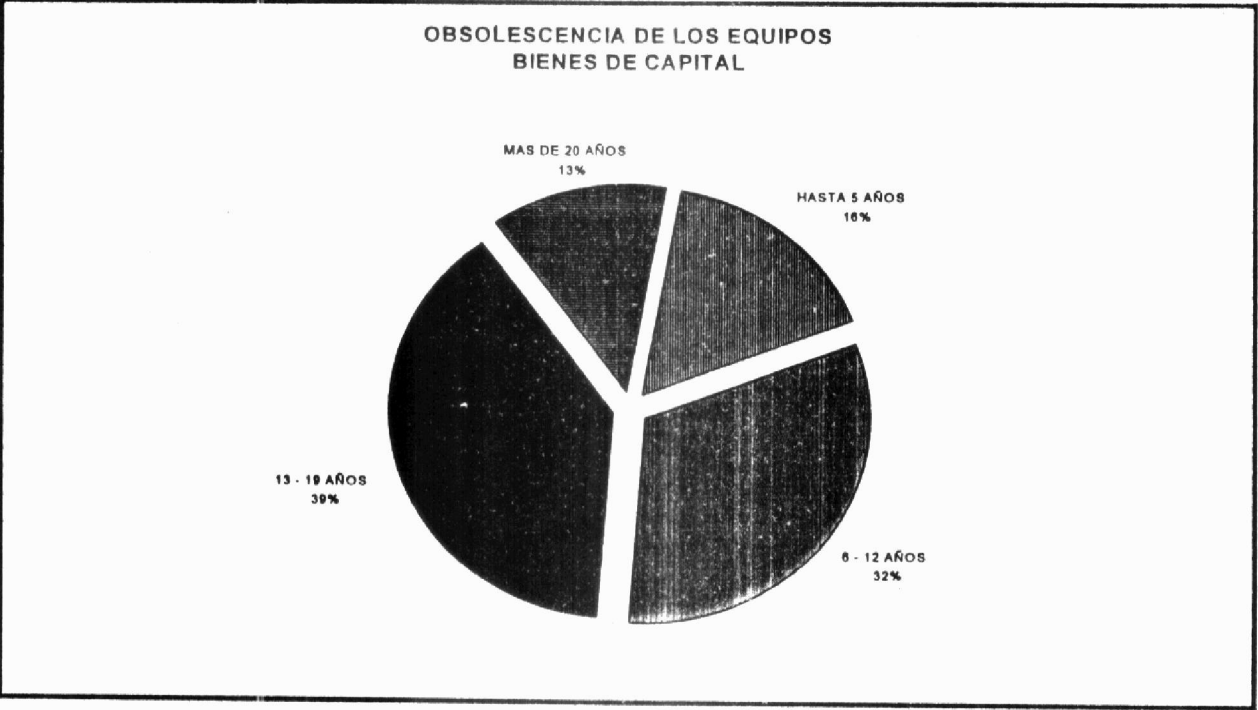
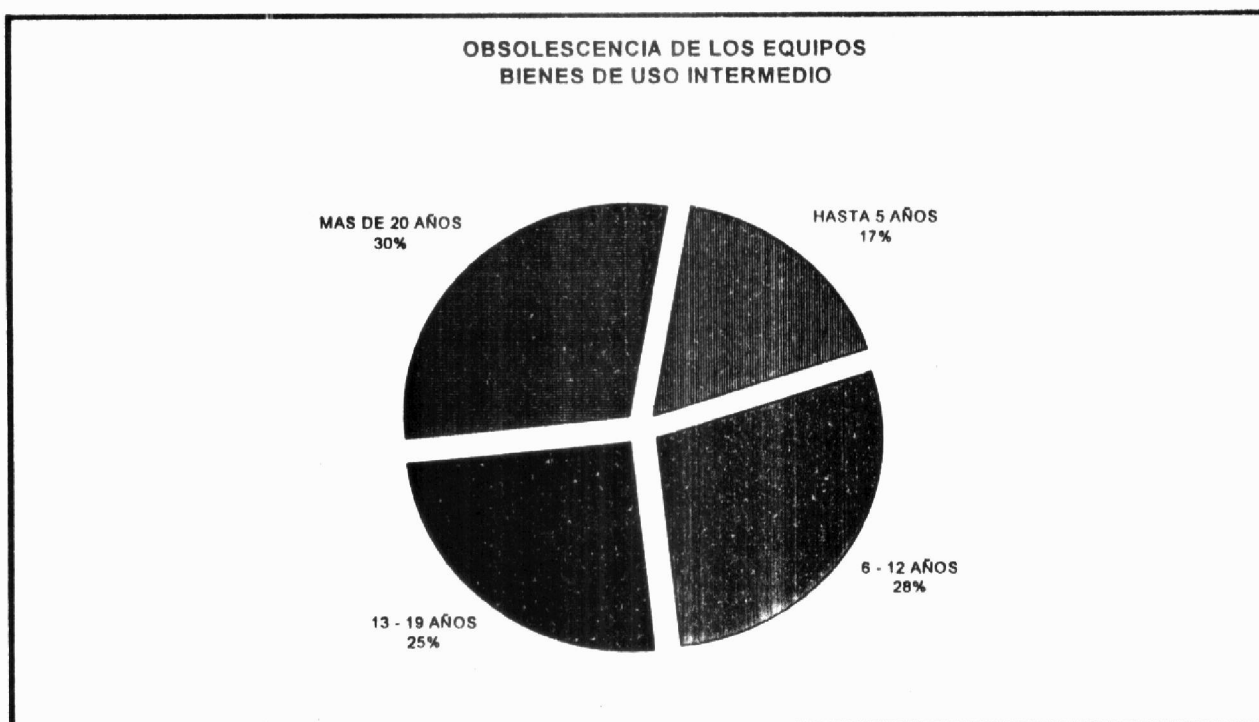


GRAFICO N° 14



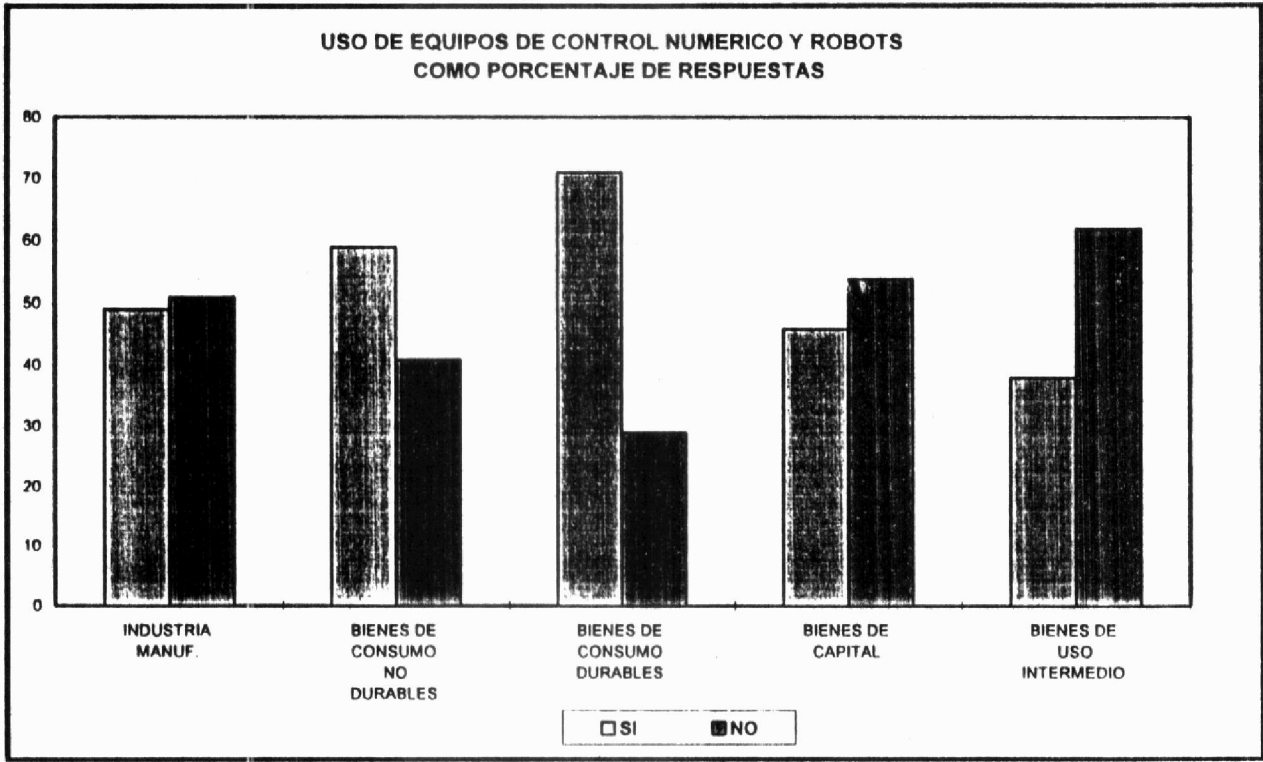
Para determinar el uso de tecnología de punta por parte de las empresas, se preguntó a las mismas si utilizaban equipos de control numérico y robots.

La industria manufacturera en su conjunto contestó afirmativamente en el 49% de los casos encuestados.

Los sectores con mayores respuestas afirmativas en lo que al uso de tecnología de punta se refiere resultaron los productores de bienes de consumo no durables (59%) y durables (71%).

En cuanto a los productores de bienes de capital, el 46% respondió que utilizaba este tipo de equipos, mientras que para los productores de bienes de uso intermedio, sólo el 38% incorporaba esta tecnología en sus procesos de producción.

GRAFICO N° 15



ANEXO - Tablas de Resultados por rama industrial

ENCUESTA DE INVERSION							
3° RELEVAMIENTO EFECTUADO EN MAYO DE 1993							
RESPUESTA 1: AUMENTO DEL VOLUMEN DE PRODUCCION MEDIANTE AUMENTO DE HORAS TRABAJADAS							
	0%	1-5%	6-10%	11-15%	15-20%	20-30%	MAS DEL 31%
INDUSTRIA MANUFACTURERA	11.6	15.0	13.6	8.3	18.8	7.3	25.4
BIENES DE CONSUMO NO DURABLE	0.0	7.7	5.3	8.4	30.6	2.0	46.1
BIENES DE CONSUMO DURABLE	21.2	0.0	0.0	26.1	3.6	11.7	37.4
BIENES DE CAPITAL	0.0	19.0	46.9	0.0	0.0	5.4	28.7
BIENES DE USO INTERMEDIO	16.8	23.1	15.9	3.8	21.6	9.0	9.9
ALIMENTOS	0.0	0.0	0.0	10.6	38.7	1.7	49.0
BEBIDAS	0.0	0.0	40.2	0.0	0.0	4.5	55.3
TABACO	0.0	100.0	0.0	0.0	0.0	0.0	0.0
CALZADO Y CONFECCIONES TEXTILES	0.0	0.0	0.0	99.5	0.5	0.0	0.0
IMPRENTA Y PUBLICACIONES	0.0	0.0	0.0	0.7	4.4	0.0	94.9
PRODUCTOS QUIMICOS-FARMACEUTICOS	0.0	0.0	0.0	0.0	0.0	38.3	61.7
ART.PARA EL HOGAR(NO ELECTRICOS)	0.0	0.0	0.0	0.0	100.0	0.0	0.0
FABRICA DE AUTOMOTORES	100.0	0.0	0.0	0.0	0.0	0.0	0.0
MAQUINARIA NO ELECTRICA	0.0	16.1	40.6	0.0	0.0	6.0	37.3
TRACTORES Y MAQUINARIA AGRICOLA	0.0	0.0	76.3	0.0	0.0	0.0	23.7
MAQUINARIA Y ARTICULOS ELECTRONICOS	0.0	30.3	58.8	0.0	0.0	10.9	0.0
ELECTRONICA Y TELECOMUNICACIONES	0.0	23.9	22.5	0.0	0.0	0.0	53.6
MANUFACTURAS TEXTILES	31.6	29.3	16.5	12.8	8.0	0.0	1.8
MANUFACTURAS DE MADERA Y CORCHIO	0.0	0.0	0.0	0.0	100.0	0.0	0.0
PULPAS DE MADERA,PAPEL Y CARTON	6.0	0.0	53.0	0.0	36.2	0.0	4.8
CUERO Y PIELES	0.0	0.0	100.0	0.0	0.0	0.0	0.0
MANUFACTURAS DE CAUCHO	0.0	100.0	0.0	0.0	0.0	0.0	0.0
MANUFACTURAS DE PLASTICO	0.0	49.5	0.0	0.0	41.8	8.8	0.0
PRODUCTOS QUIMICOS-INDUSTRIALES	19.9	22.1	0.0	0.0	0.0	38.0	20.1
PRODUCTOS PETROQUIMICOS	46.7	1.2	25.7	26.4	0.0	0.0	0.0
CALES Y CEMENTO	31.4	0.0	23.9	0.0	44.7	0.0	0.0
VIDRIO, CERAMICA Y OTROS	0.0	0.0	0.0	0.0	0.0	0.0	100.0
FABRICAS BASICAS DE HIERRO Y ACERO	48.0	0.0	52.0	0.0	0.0	0.0	0.0
FABRICAS BASICAS DE METALES NO FERR.	0.0	29.0	0.0	0.0	71.0	0.0	0.0
PRODUCTOS METALURGICOS VARIOS	0.0	51.8	0.0	6.3	37.4	4.5	0.0
REPUESTOS Y PARTES DE AUTOMOTORES	0.0	0.0	0.0	0.0	45.6	19.9	34.5

ENCUESTA DE INVERSION							
3° RELEVAMIENTO EFECTUADO EN MAYO DE 1993							
RESPUESTA 3: OBJETIVOS PERSEGUIDOS AL REALIZAR INVERSIONES EN 1993							
	A	B	C	D	E	F	G
INDUSTRIA MANUFACTURERA	49.9	25.9	29.8	66.7	1.1	23.1	82.7
BIENES DE CONSUMO NO DURABLE	69.2	8.3	44.5	79.7	0.0	30.7	91.8
BIENES DE CONSUMO DURABLE	70.2	48.4	29.0	46.7	0.4	24.3	60.9
BIENES DE CAPITAL	52.3	31.0	11.2	83.9	0.0	10.1	98.2
BIENES DE USO INTERMEDIO	32.3	26.5	26.1	63.3	2.1	21.4	82.2
ALIMENTOS	78.2	3.8	55.5	100.0	0.0	32.1	98.9
BEBIDAS	55.3	40.2	4.5	4.5	0.0	40.2	44.7
TABACO	0.0	0.0	0.0	0.0	0.0	0.0	100.0
CALZADO Y CONFECCIONES TEXTILES	98.6	100.0	0.0	98.6	1.4	0.0	100.0
IMPRESA Y PUBLICACIONES	95.5	0.0	0.0	47.1	0.0	0.0	4.5
PRODUCTOS QUIMICOS-FARMACEUTICOS	41.9	29.0	25.6	38.5	0.0	45.5	41.9
ART. PARA EL HOGAR(NO ELECTRICOS)	100.0	100.0	0.0	0.0	0.0	0.0	0.0
FABRICA DE AUTOMOTORES	48.9	51.1	100.0	0.0	0.0	48.9	100.0
MAQUINARIA NO ELECTRICA	100.0	0.0	0.0	100.0	0.0	0.0	100.0
TRACTORES Y MAQUINARIA AGRICOLA	0.0	76.3	0.0	76.3	0.0	76.3	100.0
MAQUINARIA Y ARTICULOS ELECTRONICOS	15.3	65.9	43.5	100.0	0.0	0.0	92.9
ELECTRONICA Y TELECOMUNICACIONES	23.9	23.9	0.0	22.5	0.0	0.0	100.0
MANUFACTURAS TEXTILES	22.0	21.7	41.0	22.0	0.0	0.0	58.5
MANUFACTURAS DE MADERA Y CORCHO	0.0	0.0	0.0	100.0	0.0	0.0	0.0
PULPAS DE MADERA,PAPEL Y CARTON	95.2	42.2	36.2	100.0	0.0	42.2	100.0
CUERO Y PIELS	0.0	0.0	0.0	100.0	0.0	0.0	100.0
MANUFACTURAS DE CAUCHO	60.1	60.1	60.1	39.5	0.0	39.9	39.9
MANUFACTURAS DE PLASTICO	86.5	81.7	0.0	30.6	0.0	0.0	86.5
PRODUCTOS QUIMICOS-INDUSTRIALES	57.1	0.0	29.5	86.5	0.0	0.0	88.6
PRODUCTOS PETROQUIMICOS	34.9	0.0	34.9	100.0	0.0	1.6	52.9
CALES Y CEMENTO	41.3	0.0	0.0	68.6	0.0	0.0	100.0
VIDRIO, CERAMICA Y OTROS	100.0	0.0	0.0	100.0	0.0	100.0	100.0
FABRICAS BASICAS DE HIERRO Y ACERO	0.0	48.0	30.1	100.0	17.9	52.0	100.0
FABRICAS BASICAS DE METALES NO FERR.	69.4	0.0	0.0	30.6	0.0	30.6	100.0
PRODUCTOS METALURGICOS VARIOS	0.0	8.1	0.0	56.0	0.0	52.2	100.0
REPUESTOS Y PARTES DE AUTOMOTORES	0.0	100.0	69.6	30.4	0.0	0.0	100.0
REFERENCIAS:							
A: AUMENTAR LA PARTICIPACION EN EL MERCADO							
B: COMPETIR CON LAS IMPORTACIONES							
C: AUMENTAR LAS EXPORTACIONES							
D: MEJORAR LA RENTABILIDAD							
E: LOGRAR UNA INTEGRACION VERTICAL							
F: DIVERSIFICAR EN OTROS PRODUCTOS							
G: REDUCIR COSTOS							

ENCUESTA DE INVERSION						
3° RELEVAMIENTO EFECTUADO EN MAYO DE 1993						
RESPUESTA 4: FACTORES QUE AFECTAN NEGATIVAMENTE LAS DECISIONES DE INVERSION						
	A	B	C	D	E	F
INDUSTRIA MANUFACTURERA	1.8	2.8	2.0	2.8	2.6	1.9
BIENES DE CONSUMO NO DURABLE	2.9	4.5	1.8	4.2	3.5	1.4
BIENES DE CONSUMO DURABLE	1.1	2.3	2.4	2.3	2.9	2.4
BIENES DE CAPITAL	1.4	2.7	2.9	2.3	1.8	2.7
BIENES DE USO INTERMEDIO	1.6	2.2	1.8	2.4	2.2	1.8
ALIMENTOS	2.6	4.5	2.1	4.8	4.4	1.7
BEBIDAS	6.0	6.0	1.0	2.0	0.0	0.0
TABACO	0.0	2.0	0.0	1.0	0.0	0.0
CALZADO Y CONFECCIONES TEXTILES	1.0	3.9	5.9	2.9	4.9	2.0
IMPRESA Y PUBLICACIONES	0.1	0.2	0.6	0.3	0.1	0.7
PRODUCTOS QUIMICOS-FARMACEUTICOS	1.1	2.3	1.7	2.0	2.9	4.1
ART.PARA EL HOGAR(NO ELECTRICOS)	6.0	1.0	5.0	2.0	4.0	3.0
FABRICA DE AUTOMOTORES	1.5	2.5	0.5	4.0	2.9	2.0
MAQUINARIA NO ELECTRICA	2.0	3.6	4.2	2.5	1.1	3.5
TRACTORES Y MAQUINARIA AGRICOLA	1.5	4.0	2.0	1.2	1.4	1.0
MAQUINARIA Y ARTICULOS ELECTRONICOS	0.7	1.3	1.1	1.8	1.6	1.0
ELECTRONICA Y TELECOMUNICACIONES	1.0	1.5	3.0	3.1	3.9	4.4
MANUFACTURAS TEXTILES	1.8	2.9	2.5	2.6	3.9	2.6
MANUFACTURAS DE MADERA Y CORCHO	0.0	1.0	0.0	0.0	0.0	0.0
PULPAS DE MADERA,PAPEL Y CARTON	2.9	2.1	4.8	5.1	3.5	2.6
CUERO Y PIELES	0.0	0.0	0.0	0.0	2.0	0.0
MANUFACTURAS DE CAUCHO	2.6	1.2	1.2	1.2	0.0	0.6
MANUFACTURAS DE PLASTICO	1.5	0.3	1.9	0.6	0.5	0.5
PRODUCTOS QUIMICOS-INDUSTRIALES	1.7	1.9	1.2	2.0	0.8	2.2
PRODUCTOS PETROQUIMICOS	1.8	1.9	1.2	3.1	3.2	2.1
CALES Y CEMENTO	1.8	1.8	4.5	2.8	5.8	4.4
VIDRIO, CERAMICA Y OTROS	1.0	3.0	0.0	0.0	0.0	2.0
FABRICAS BASICAS DE HIERRO Y ACERO	1.5	3.0	3.9	4.3	4.1	2.1
FABRICAS BASICAS DE METALES NO FERR.	1.5	2.3	0.1	1.2	0.1	0.2
PRODUCTOS METALURGICOS VARIOS	1.8	2.4	0.6	2.4	1.0	0.6
REPUESTOS Y PARTES DE AUTOMOTORES	1.1	1.8	0.5	2.4	2.7	3.4
REFERENCIAS:						
A: COSTOS LABORALES						
B: COSTO DE ENERGIA						
C: TIPO REAL DE CAMBIO						
D: COSTOS DE TRANSPORTE						
E: REGULACIONES SOBRE EL COMERCIO EXTERIOR						
F: LIMITES DE CREDITOS DISPONIBLES						

ENCUESTA DE INVERSION							
4° RELEVAMIENTO EFECTUADO EN DICIEMBRE DE 1993							
RESPUESTA 1: AUMENTO DEL VOLUMEN DE PRODUCCION MEDIANTE AUMENTO DE HORAS TRABAJADAS							
	0%	1-5%	6-10%	11-15%	15-20%	20-30%	MAS DEL 31%
INDUSTRIA MANUFACTURERA	8.7	3.2	24.8	9.0	23.8	23.1	7.4
BIENES DE CONSUMO NO DURABLE	4.0	0.0	3.2	4.4	41.7	37.9	8.8
BIENES DE CONSUMO DURABLE	11.9	0.0	35.2	17.5	4.3	14.6	16.5
BIENES DE CAPITAL	0.0	3.4	16.4	0.0	60.0	17.6	2.6
BIENES DE USO INTERMEDIO	11.8	5.9	34.3	10.3	13.7	19.4	4.5
ALIMENTOS	0.0	0.0	0.0	0.0	52.1	47.9	0.0
BEBIDAS	30.2	0.0	0.0	0.0	3.4	0.0	66.4
TABACO	0.0	0.0	42.1	57.9	0.0	0.0	0.0
CALZADO Y CONFECCIONES TEXTILES	6.0	0.0	94.0	0.0	0.0	0.0	0.0
IMPRESA Y PUBLICACIONES	0.0	0.0	54.9	0.0	0.0	22.0	23.1
PRODUCTOS QUIMICOS-FARMACEUTICOS	0.0	0.0	0.0	22.0	13.9	28.0	36.1
ART. PARA EL HOGAR(NO ELECTRICOS)	0.0	0.0	0.0	0.0	1.7	63.5	34.8
FABRICA DE AUTOMOTORES	48.9	0.0	0.0	51.1	0.0	0.0	0.0
MAQUINARIA NO ELECTRICA	0.0	0.0	0.0	0.0	60.3	39.7	0.0
TRACTORES Y MAQUINARIA AGRICOLA	0.0	0.0	40.3	0.0	47.2	0.0	12.5
MAQUINARIA Y ARTICULOS ELECTRONICOS	0.0	0.0	30.3	0.0	65.9	0.0	3.8
ELECTRONICA Y TELECOMUNICACIONES	0.0	20.5	19.4	0.0	60.1	0.0	0.0
MANUFACTURAS TEXTILES	0.0	1.2	79.7	7.4	1.3	1.6	8.7
MANUFACTURAS DE MADERA Y CORCHO	0.0	0.0	0.0	100.0	0.0	0.0	0.0
PULPAS DE MADERA,PAPEL Y CARTON	70.5	0.0	27.1	2.4	0.0	0.0	0.0
CUERO Y PIELES	0.0	0.0	100.0	0.0	0.0	0.0	0.0
MANUFACTURAS DE CAUCHO	0.0	98.9	0.0	0.0	0.0	0.6	0.5
MANUFACTURAS DE PLASTICO	0.0	0.0	0.0	86.3	0.0	13.7	0.0
PRODUCTOS QUIMICOS-INDUSTRIALES	0.0	0.0	38.2	0.0	40.4	21.4	0.0
PRODUCTOS PETROQUIMICOS	41.1	20.1	0.0	0.0	38.8	0.0	0.0
CALES Y CEMENTO	0.0	0.0	29.8	0.0	0.0	4.3	65.8
VIDRIO, CERAMICA Y OTROS	36.4	60.4	0.0	0.0	0.0	3.2	0.0
FABRICAS BASICAS DE HIERRO Y ACERO	48.0	0.0	52.0	0.0	0.0	0.0	0.0
FABRICAS BASICAS DE METALES NO FERR.	0.0	0.0	7.1	0.0	0.0	92.9	0.0
PRODUCTOS METALURGICOS VARIOS	1.9	0.0	5.6	0.0	43.0	42.1	7.4
REPUESTOS Y PARTES DE AUTOMOTORES	0.0	6.9	0.0	0.0	0.0	84.8	8.2

ENCUESTA DE INVERSION		
4º RELEVAMIENTO EFECTUADO EN DICIEMBRE DE 1993		
RESPUESTA 2: REALIZO INVERSIONES EN 1993		
	SI	NO
INDUSTRIA MANUFACTURERA	90	10
BIENES DE CONSUMO NO DURABLE	100	0
BIENES DE CONSUMO DURABLE	98	2
BIENES DE CAPITAL	75	25
BIENES DE USO INTERMEDIO	84	16
ALIMENTOS	100	0
BEBIDAS	100	0
TABACO	100	0
CALZADO Y CONFECCIONES TEXTILES	94	6
IMPRESA Y PUBLICACIONES	100	0
PRODUCTOS QUIMICOS-FARMACEUTICOS	100	0
ART.PARA EL HOGAR(NO ELECTRICOS)	100	0
FABRICA DE AUTOMOTORES	100	0
MAQUINARIA NO ELECTRICA	43	57
TRACTORES Y MAQUINARIA AGRICOLA	100	0
MAQUINARIA Y ARTICULOS ELECTRONICOS	100	0
ELECTRONICA Y TELECOMUNICACIONES	100	0
MANUFACTURAS TEXTILES	92	8
MANUFACTURAS DE MADERA Y CORCHO	100	0
PULPAS DE MADERA,PAPEL Y CARTON	98	2
CUERO Y PIELES	100	0
MANUFACTURAS DE CAUCHO	100	0
MANUFACTURAS DE PLASTICO	0	100
PRODUCTOS QUIMICOS-INDUSTRIALES	86	14
PRODUCTOS PETROQUIMICOS	100	0
CALES Y CEMENTO	100	0
VIDRIO, CERAMICA Y OTROS	100	0
FABRICAS BASICAS DE HIERRO Y ACERO	100	0
FABRICAS BASICAS DE METALES NO FERR.	100	0
PRODUCTOS METALURGICOS VARIOS	97	3
REPUESTOS Y PARTES DE AUTOMOTORES	10	90

ENCUESTA DE INVERSION						
4º RELEVAMIENTO EFECTUADO EN DICIEMBRE DE 1993						
RESPUESTA 2: INVERSIONES SIGNIFICATIVAS EN 1993 POR DESTINO						
	A	B	C	D	E	F
INDUSTRIA MANUFACTURERA	20.1	45.0	4.0	5.1	18.3	6.6
BIENES DE CONSUMO NO DURABLE	32.8	90.4	5.1	5.1	27.6	10.9
BIENES DE CONSUMO DURABLE	38.2	58.9	10.7	10.7	0.0	4.3
BIENES DE CAPITAL	3.4	30.3	9.2	6.2	6.2	21.3
BIENES DE USO INTERMEDIO	10.6	19.4	0.0	3.0	22.0	2.2
ALIMENTOS	36.4	98.9	6.5	6.5	29.9	13.7
BEBIDAS	30.2	58.3	0.0	0.0	30.2	0.0
TABACO	0.0	57.9	0.0	0.0	0.0	0.0
CALZADO Y CONFECCIONES TEXTILES	93.6	93.6	0.0	0.0	0.0	0.0
IMPRESA Y PUBLICACIONES	0.0	54.9	54.9	54.9	0.0	22.3
PRODUCTOS QUIMICOS-FARMACEUTICOS	20.7	0.0	0.0	0.0	0.0	0.0
ART.PARA EL HOGAR(NO ELECTRICOS)	0.0	98.3	0.0	0.0	0.0	0.0
FABRICA DE AUTOMOTORES	34.9	100.0	0.0	0.0	0.0	0.0
MAQUINARIA NO ELECTRICA	0.0	0.0	0.0	0.0	0.0	0.0
TRACTORES Y MAQUINARIA AGRICOLA	0.0	12.5	40.3	47.2	47.2	0.0
MAQUINARIA Y ARTICULOS ELECTRONICOS	0.0	58.8	15.3	0.0	0.0	43.5
ELECTRONICA Y TELECOMUNICACIONES	20.5	80.6	0.0	0.0	0.0	60.1
MANUFACTURAS TEXTILES	12.6	15.7	0.0	0.0	43.4	0.0
MANUFACTURAS DE MADERA Y CORCHO	0.0	0.0	0.0	0.0	100.0	0.0
PULPAS DE MADERA,PAPEL Y CARTON	0.0	23.6	0.0	0.0	0.0	0.0
CUERO Y PIELES	0.0	0.0	0.0	0.0	0.0	0.0
MANUFACTURAS DE CAUCHO	0.0	0.0	0.0	0.0	0.4	0.0
MANUFACTURAS DE PLASTICO	0.0	0.0	0.0	0.0	0.0	0.0
PRODUCTOS QUIMICOS-INDUSTRIALES	35.0	0.0	0.0	0.0	50.2	10.0
PRODUCTOS PETROQUIMICOS	0.0	18.2	0.0	0.0	0.0	41.1
CALES Y CEMENTO	0.0	29.8	0.0	14.3	0.0	0.0
VIDRIO, CERAMICA Y OTROS	0.0	0.0	0.0	0.0	0.0	0.0
FABRICAS BASICAS DE HIERRO Y ACERO	17.9	69.9	0.0	17.9	0.0	0.0
FABRICAS BASICAS DE METALES NO FERR.	0.0	29.0	0.0	0.0	0.0	0.0
PRODUCTOS METALURGICOS VARIOS	0.0	36.6	0.0	4.5	1.2	0.0
REPUESTOS Y PARTES DE AUTOMOTORES	0.0	0.0	0.0	0.0	0.0	0.0
REFERENCIAS:						
A: CONSTRUCCION Y OBRA CIVIL						
B: MAQUINARIAS Y EQUIPOS DESTINADOS A LA PRODUCCION						
C: SISTEMAS DE INFORMACION AFECTADOS A LA PRODUCCION						
D: SISTEMAS DE INFORMACION AFECTADOS A LA ADMINISTRACION						
E: RACIONALIZACION DEL PERSONAL OCUPADO						
F: OTRAS INVERSIONES						

ENCUESTA DE INVERSION							
4º RELEVAMIENTO EFECTUADO EN DICIEMBRE DE 1993							
RESPUESTA 3: OBJETIVOS PERSEGUIDOS CON LAS INVERSIONES REALIZADAS EN 1993							
	A	B	C	D	E	F	G
INDUSTRIA MANUFACTURERA	46	42	35	64	11	28	85
BIENES DE CONSUMO NO DURABLE	88	32	68	86	28	67	94
BIENES DE CONSUMO DURABLE	51	38	26	31	1	30	72
BIENES DE CAPITAL	21	49	27	87	6	0	100
BIENES DE USO INTERMEDIO	27	47	23	60	7	13	82
ALIMENTOS	99	35	85	99	35	73	99
BEBIDAS	42	30	3	28	0	72	58
TABACO	58	0	0	58	0	0	100
CALZADO Y CONFECCIONES TEXTILES	0	100	0	0	0	0	100
IMPRESA Y PUBLICACIONES	23	0	0	77	0	23	55
PRODUCTOS QUIMICOS-FARMACEUTICOS	75	11	33	25	0	39	36
ART.PARA EL HOGAR(NO ELECTRICOS)	100	64	35	35	35	2	100
FABRICA DE AUTOMOTORES	100	35	68	35	0	65	100
MAQUINARIA NO ELECTRICA	0	0	0	100	0	0	100
TRACTORES Y MAQUINARIA AGRICOLA	47	87	47	87	47	0	100
MAQUINARIA Y ARTICULOS ELECTRONICOS	46	93	43	70	0	0	100
ELECTRONICA Y TELECOMUNICACIONES	21	81	60	79	0	0	100
MANUFACTURAS TEXTILES	8	31	1	12	0	4	99
MANUFACTURAS DE MADERA Y CORCHO	100	100	0	0	0	0	100
PULPAS DE MADERA,PAPEL Y CARTON	76	76	63	87	63	63	87
CUERO Y PIELES	0	0	0	100	0	0	100
MANUFACTURAS DE CAUCHO	40	0	0	60	0	0	40
MANUFACTURAS DE PLASTICO	0	100	0	100	0	0	0
PRODUCTOS QUIMICOS-INDUSTRIALES	0	41	12	88	18	0	89
PRODUCTOS PETROQUIMICOS	41	57	57	100	0	0	43
CALES Y CEMENTO	4	0	0	48	0	0	100
VIDRIO, CERAMICA Y OTROS	1	1	0	14	0	0	21
FABRICAS BASICAS DE HIERRO Y ACERO	0	48	30	82	0	52	100
FABRICAS BASICAS DE METALES NO FERR.	100	34	71	34	0	0	71
PRODUCTOS METALURGICOS VARIOS	48	42	25	68	0	0	83
REPUESTOS Y PARTES DE AUTOMOTORES	70	100	100	70	0	30	70
REFERENCIAS:							
A: AUMENTAR LA PARTICIPACION EN EL MERCADO							
B: COMPETIR CON LAS IMPORTACIONES							
C: AUMENTAR LAS EXPORTACIONES							
D: MEJORAR LA RENTABILIDAD							
E: LOGRAR UNA INTEGRACION VERTICAL							
F: DIVERSIFICAR EN OTROS PRODUCTOS							
G: REDUCIR COSTOS							

ENCUESTA DE INVERSION						
4º RELEVAMIENTO EFECTUADO EN DICIEMBRE DE 1993						
RESPUESTA 4: FACTORES QUE AFECTAN NEGATIVAMENTE LAS DECISIONES DE INVERSION						
	A	B	C	D	E	F
INDUSTRIA MANUFACTURERA	2.3	4.0	3.2	5.0	4.3	3.5
BIENES DE CONSUMO NO DURABLE	2.3	4.3	2.5	4.5	4.6	2.7
BIENES DE CONSUMO DURABLE	2.5	3.3	3.1	5.4	4.4	4.2
BIENES DE CAPITAL	1.5	4.7	4.2	5.1	4.0	3.1
BIENES DE USO INTERMEDIO	2.4	3.9	3.3	5.2	4.2	3.9
ALIMENTOS	2.5	4.7	2.2	4.8	4.7	2.1
BEBIDAS	1.9	3.5	2.0	2.8	5.6	5.3
TABACO	1.0	2.0	6.0	4.0	3.0	5.0
CALZADO Y CONFECCIONES TEXTILES	1.1	2.1	2.9	6.0	5.0	3.9
IMPRESA Y PUBLICACIONES	1.4	4.0	3.0	5.5	5.5	1.6
PRODUCTOS QUIMICOS-FARMACEUTICOS	3.2	2.7	3.1	4.6	1.9	5.4
ART.PARA EL HOGAR(NO ELECTRICOS)	5.9	2.1	6.0	6.0	6.0	1.0
FABRICA DE AUTOMOTORES	3.6	5.0	2.9	5.7	6.0	5.3
MAQUINARIA NO ELECTRICA	1.2	5.6	4.0	5.1	3.5	3.5
TRACTORES Y MAQUINARIA AGRICOLA	1.7	3.5	3.9	5.9	6.0	1.8
MAQUINARIA Y ARTICULOS ELECTRONICOS	2.1	5.4	3.7	5.2	3.1	3.2
ELECTRONICA Y TELECOMUNICACIONES	1.0	2.0	6.0	4.0	5.0	3.0
MANUFACTURAS TEXTILES	2.3	2.6	4.2	5.6	3.2	4.0
MANUFACTURAS DE MADERA Y CORCHO	3.0	5.0	2.0	4.0	6.0	1.0
PULPAS DE MADERA,PAPEL Y CARTON	2.5	4.8	3.8	5.8	2.3	1.9
CUERO Y PIELES	2.0	3.0	1.0	6.0	4.0	5.0
MANUFACTURAS DE CAUCHO	2.0	6.0	1.0	5.0	3.0	4.0
MANUFACTURAS DE PLASTICO	3.0	5.0	4.0	6.0	1.0	2.0
PRODUCTOS QUIMICOS-INDUSTRIALES	2.3	3.6	2.8	5.5	4.6	4.3
PRODUCTOS PETROQUIMICOS	1.4	2.8	1.8	4.0	5.0	6.0
CALES Y CEMENTO	3.4	3.0	5.1	4.5	6.0	5.8
VIDRIO, CERAMICA Y OTROS	1.1	3.4	3.2	5.0	6.0	2.4
FABRICAS BASICAS DE HIERRO Y ACERO	1.3	2.8	3.9	3.8	5.3	3.8
FABRICAS BASICAS DE METALES NO FERR.	3.1	4.4	1.2	3.2	3.8	2.6
PRODUCTOS METALURGICOS VARIOS	3.4	5.7	3.5	5.8	4.6	4.7
REPUESTOS Y PARTES DE AUTOMOTORES	3.1	4.1	3.1	5.1	5.1	6.0
REFERENCIAS:						
A COSTOS LABORALES						
B COSTO DE ENERGIA						
C TIPO REAL DE CAMBIO						
D COSTOS DE TRANSPORTE						
E REGULACIONES SOBRE EL COMERCIO EXTERIOR						
F LIMITES DE CREDITOS DISPONIBLES						

ENCUESTA DE INVERSION							
5° RELEVAMIENTO EFECTUADO EN MAYO DE 1994							
RESPUESTA 1: AUMENTO DEL VOLUMEN DE PRODUCCION MEDIANTE AUMENTO DE HORAS TRABAJADAS							
	0%	1-5%	6-10%	11-15%	15-20%	20-30%	MAS DEL 31%
INDUSTRIA MANUFACTURERA	3.7	11.8	23.4	30.0	9.6	13.0	8.4
BIENES DE CONSUMO NO DURABLE	3.5	23.6	13.4	43.8	5.1	1.6	8.9
BIENES DE CONSUMO DURABLE	10.9	0.0	15.2	27.1	10.4	17.3	19.2
BIENES DE CAPITAL	0.0	0.0	15.8	27.8	6.2	29.8	20.4
BIENES DE USO INTERMEDIO	2.1	12.1	32.9	24.3	12.4	14.2	2.0
ALIMENTOS	0.0	29.9	7.2	55.3	6.5	1.1	0.0
BEBIDAS	26.5	0.0	0.0	0.0	0.0	6.0	67.4
TABACO	0.0	0.0	100.0	0.0	0.0	0.0	0.0
CAJAZADO Y CONFECCIONES TEXTILES	0.0	0.0	0.0	100.0	0.0	0.0	0.0
IMPRESA Y PUBLICACIONES	0.0	0.0	70.1	0.0	0.0	28.5	1.4
PRODUCTOS QUIMICOS-FARMACEUTICOS	0.0	0.0	0.0	0.0	0.0	38.3	61.7
ART.PARA EL HOGAR(NO ELECTRICOS)	0.0	0.0	60.1	37.0	3.0	0.0	0.0
FABRICA DE AUTOMOTORES	51.4	0.0	0.0	0.0	48.6	0.0	0.0
MAQUINARIA NO ELECTRICA	0.0	0.0	0.0	62.8	0.0	37.2	0.0
TRACTORES Y MAQUINARIA AGRICOLA	0.0	0.0	0.0	0.0	47.2	40.3	12.5
MAQUINARIA Y ARTICULOS ELECTRONICOS	0.0	0.0	61.4	0.0	0.0	31.0	7.7
ELECTRONICA Y TELECOMUNICACIONES	0.0	0.0	0.0	0.0	0.0	0.0	100.0
MANUFACTURAS TEXTILES	0.0	40.3	37.6	15.8	5.2	0.8	0.3
MANUFACTURAS DE MADERA Y CORCHO	0.0	0.0	0.0	100.0	0.0	0.0	0.0
PULPAS DE MADERA,PAPEL Y CARTON	0.0	24.1	13.1	0.0	62.7	0.0	0.0
CUERO Y PIELES	0.0	0.0	100.0	0.0	0.0	0.0	0.0
MANUFACTURAS DE CAUCHO	0.0	0.3	59.9	39.4	0.4	0.0	0.0
MANUFACTURAS DE PLASTICO	0.0	0.0	0.0	0.0	86.5	13.5	0.0
PRODUCTOS QUIMICOS-INDUSTRIALES	7.3	15.1	33.3	34.5	0.0	9.9	0.0
PRODUCTOS PETROQUIMICOS	70.4	0.0	0.0	15.2	14.4	0.0	0.0
CALES Y CEMENTO	0.0	0.0	0.0	0.0	0.0	0.0	100.0
VIDRIO, CERAMICA Y OTROS	0.0	0.0	60.0	0.0	0.0	40.0	0.0
FABRICAS BASICAS DE HIERRO Y ACERO	0.0	0.0	100.0	0.0	0.0	0.0	0.0
FABRICAS BASICAS DE METALES NO FERR.	0.0	0.0	14.8	85.2	0.0	0.0	0.0
PRODUCTOS METALURGICOS VARIOS	0.0	0.0	2.9	46.3	23.3	27.6	0.0
REPUESTOS Y PARTES DE AUTOMOTORES	0.0	0.0	0.0	6.3	0.0	91.0	2.7

ENCUESTA DE INVERSION							
5° RELEVAMIENTO EFECTUADO EN MAYO DE 1994							
RESPUESTA 3: OBJETIVOS PERSEGUIDOS CON LAS INVERSIONES PLANEADAS PARA 1994							
	A	B	C	D	E	F	G
INDUSTRIA MANUFACTURERA	44	19	42	67	5	20	75
BIENES DE CONSUMO NO DURABLE	65	4	28	90	0	38	87
BIENES DE CONSUMO DURABLE	81	9	54	27	0	21	36
BIENES DE CAPITAL	30	37	25	86	13	5	51
BIENES DE USO INTERMEDIO	23	28	48	65	8	13	87
ALIMENTOS	70	0	35	92	0	37	100
BEBIDAS	70	27	0	73	0	63	63
TABACO	0	0	0	100	0	0	0
CAJAZADO Y CONFECCIONES TEXTILES	100	0	100	0	0	0	0
IMPRESA Y PUBLICACIONES	71	0	0	99	0	30	1
PRODUCTOS QUIMICOS-FARMACEUTICOS	57	0	38	0	0	0	43
ART PARA EL HOGAR(NO ELECTRICOS)	97	60	60	37	0	40	40
FABRICA DE AUTOMOTORES	100	35	68	32	0	65	100
MAQUINARIA NO ELECTRICA	27	0	0	73	0	0	27
TRACTORES Y MAQUINARIA AGRICOLA	87	87	87	87	47	40	100
MAQUINARIA Y ARTICULOS ELECTRONICOS	27	100	54	100	27	0	100
ELECTRONICA Y TELECOMUNICACIONES	0	0	0	100	0	0	0
MANUFACTURAS TEXTILES	25	9	55	48	1	4	84
MANUFACTURAS DE MADERA Y CORCHO	0	0	100	100	0	0	100
PULPAS DE MADERA,PAPEL Y CARTON	100	87	100	87	63	63	87
CUERO Y PIELES	100	0	100	100	0	0	100
MANUFACTURAS DE CAUCHO	60	99	99	40	0	0	1
MANUFACTURAS DE PLASTICO	0	0	0	0	0	9	91
PRODUCTOS QUIMICOS-INDUSTRIALES	26	21	15	74	21	0	100
PRODUCTOS PETROQUIMICOS	30	0	0	30	0	15	100
CALES Y CEMENTO	87	0	0	100	0	0	100
VIDRIO, CERAMICA Y OTROS	12	0	7	7	0	1	18
FABRICAS BASICAS DE HIERRO Y ACERO	0	37	37	100	0	63	100
FABRICAS BASICAS DE METALES NO FERR.	0	85	100	85	0	15	0
PRODUCTOS METALURGICOS VARIOS	7	48	76	48	0	0	99
REPUESTOS Y PARTES DE AUTOMOTORES	0	10	7	90	0	3	100
REFERENCIAS:							
A: AUMENTAR LA PARTICIPACION EN EL MERCADO							
B: COMPETIR CON LAS IMPORTACIONES							
C: AUMENTAR LAS EXPORTACIONES							
D: MEJORAR LA RENTABILIDAD							
E: LOGRAR UNA INTEGRACION VERTICAL							
F: DIVERSIFICAR EN OTROS PRODUCTOS							
G: REDUCIR COSTOS							

ENCUESTA DE INVERSION						
5° RELEVAMIENTO EFECTUADO EN MAYO DE 1994						
RESPUESTA 4: FACTORES QUE AFECTAN NEGATIVAMENTE LAS DECISIONES DE INVERSION EN 1994						
	A	B	C	D	E	F
INDUSTRIA MANUFACTURERA	2.5	3.7	3.7	4.1	4.1	3.5
BIENES DE CONSUMO NO DURABLE	2.3	3.3	4.9	3.0	3.4	3.3
BIENES DE CONSUMO DURABLE	3.1	4.9	2.9	4.5	3.6	2.7
BIENES DE CAPITAL	1.8	3.8	1.6	4.3	3.6	2.6
BIENES DE USO INTERMEDIO	2.6	3.5	3.8	4.5	4.6	4.1
ALIMENTOS	2.4	3.5	5.2	3.3	3.4	3.3
BEBIDAS	3.1	4.0	5.6	3.2	5.8	5.3
TABACO	0.0	0.0	1.0	0.0	0.0	0.0
CALZADO Y CONFECCIONES TEXTILES	2.0	6.0	5.0	4.0	3.0	1.0
IMPRESA Y PUBLICACIONES	3.8	5.7	3.5	4.7	2.3	1.0
PRODUCTOS QUIMICOS-FARMACEUTICOS	4.3	3.7	1.9	4.1	3.1	4.3
ART PARA EL HOGAR(NO ELECTRICOS)	2.9	5.9	4.2	4.1	5.9	4.0
FABRICA DE AUTOMOTORES	2.0	4.4	1.0	5.3	6.0	4.1
MAQUINARIA NO ELECTRICA	2.0	4.7	1.5	5.7	4.5	2.5
TRACTORES Y MAQUINARIA AGRICOLA	4.2	3.9	3.3	5.1	4.4	1.0
MAQUINARIA Y ARTICULOS ELECTRONICOS	1.6	4.6	1.9	4.3	3.3	5.4
ELECTRONICA Y TELECOMUNICACIONES	0.0	0.0	0.0	0.0	1.0	0.0
MANUFACTURAS TEXTILES	2.5	3.0	5.6	4.4	3.7	4.9
MANUFACTURAS DE MADERA Y CORCHO	3.0	4.0	1.0	2.0	1.0	1.0
PULPAS DE MADERA,PAPEL Y CARTON	4.5	2.4	4.6	4.1	4.4	1.8
CUERO Y PIELS	2.0	3.0	1.0	5.0	4.0	6.0
MANUFACTURAS DE CAUCHO	3.6	4.8	2.2	5.4	6.0	3.0
MANUFACTURAS DE PLASTICO	3.0	1.2	5.7	4.2	5.1	1.9
PRODUCTOS QUIMICOS-INDUSTRIALES	2.3	3.6	2.3	4.6	4.5	5.0
PRODUCTOS PETROQUIMICOS	3.9	3.5	5.7	2.6	5.2	2.5
CALES Y CEMENTO	1.1	2.1	4.5	3.0	4.6	4.4
VIDRIO, CERAMICA Y OTROS	1.1	1.5	1.8	5.5	6.0	5.1
FABRICAS BASICAS DE HIERRO Y ACERO	1.4	3.0	3.5	4.0	5.6	3.5
FABRICAS BASICAS DE METALES NO FERR.	6.0	6.0	1.1	6.0	6.0	5.3
PRODUCTOS METALURGICOS VARIOS	3.3	5.8	3.8	5.7	5.7	5.9
REPUESTOS Y PARTES DE AUTOMOTORES	1.8	3.7	5.9	4.5	4.4	2.1
REFERENCIAS:						
A: COSTOS LABORALES						
B: COSTOS DE ENERGIA						
C: TIPO REAL DE CAMBIO						
D: COSTOS DE TRANSPORTE						
E: REGULACIONES SOBRE EL COMERCIO EXTERIOR						
F: LIMITES DE CREDITOS DISPONIBLES						

ENCUESTA DE INVERSION				
ANEXO 5° RELEVAMIENTO EFECTUADO EN JUNIO DE 1994				
RESPUESTA 1: OBSOLESCENCIA DE LOS EQUIPOS - EN AÑOS				
	HASTA 5	6-12	13-19	MAS DE 20
INDUSTRIA MANUFACTURERA	17.3	41.9	23.4	17.4
BIENES DE CONSUMO NO DURABLE	11.3	68.5	20.0	0.2
BIENES DE CONSUMO DURABLE	27.2	46.6	15.1	11.1
BIENES DE CAPITAL	16.4	32.1	38.8	12.8
BIENES DE USO INTERMEDIO	17.2	28.3	25.0	29.5
ALIMENTOS	11.7	76.4	11.9	0.0
BEBIDAS	15.3	61.4	22.1	1.1
TABACO	0.0	0.0	100.0	0.0
CALZADO Y CONFECCIONES TEXTILES	29.6	39.4	1.4	29.6
IMPRESA Y PUBLICACIONES	0.0	98.7	0.0	1.3
PRODUCTOS QUIMICOS-FARMACEUTICOS	28.4	31.8	36.0	3.8
ART.PARA EL HOGAR(NO ELECTRICOS)	0.0	30.1	52.3	17.6
FABRICA DE AUTOMOTORES	50.8	31.2	10.9	7.1
MAQUINARIA NO ELECTRICA	24.2	0.0	68.7	7.1
TRACTORES Y MAQUINARIA AGRICOLA	9.4	18.9	59.2	12.5
MAQUINARIA Y ARTICULOS ELECTRONICOS	2.1	64.8	2.1	31.1
ELECTRONICA Y TELECOMUNICACIONES	23.0	77.0	0.0	0.0
MANUFACTURAS TEXTILES	9.4	37.9	37.2	15.5
MANUFACTURAS DE MADERA Y CORCHO	80.0	20.0	0.0	0.0
PULPAS DE MADERA,PAPEL Y CARTON	6.0	19.2	6.0	68.8
CUERO Y PIELES	0.0	100.0	0.0	0.0
MANUFACTURAS DE CAUCHO	11.9	25.1	21.0	42.0
MANUFACTURAS DE PLASTICO	0.0	85.1	8.1	6.8
PRODUCTOS QUIMICOS-INDUSTRIALES	51.6	14.8	22.3	11.3
PRODUCTOS PETROQUIMICOS	0.0	27.7	66.0	6.3
CALES Y CEMENTO	0.0	0.0	92.5	7.5
VIDRIO, CERAMICA Y OTROS	0.0	4.0	94.9	1.0
FABRICAS BASICAS DE HIERRO Y ACERO	0.0	0.0	0.0	100.0
FABRICAS BASICAS DE METALES NO FERR.	12.8	41.5	33.0	12.8
PRODUCTOS METALURGICOS VARIOS	10.6	50.3	21.1	18.0
REPUESTOS Y PARTES DE AUTOMOTORES	3.2	0.6	41.6	54.5

ENCUESTA DE INVERSION		
ANEXO 5° RELEVAMIENTO EFECTUADO EN JUNIO DE 1994		
RESPUESTA 2: USO DE EQUIPOS DE CONTROL NUMERICO Y ROBOTS		
	SI	NO
INDUSTRIA MANUFACTURERA	49	51
BIENES DE CONSUMO NO DURABLE	59	41
BIENES DE CONSUMO DURABLE	71	29
BIENES DE CAPITAL	46	54
BIENES DE USO INTERMEDIO	38	62
ALIMENTOS	70	30
BEBIDAS	28	72
TABACO	0	100
CALZADO Y CONFECCIONES TEXTILES	99	1
IMPRESA Y PUBLICACIONES	0	100
PRODUCTOS QUIMICOS-FARMACEUTICOS	72	28
ART.PARA EL HOGAR(NO ELECTRICOS)	81	19
FABRICA DE AUTOMOTORES	100	0
TRACTORES Y MAQUINARIA AGRICOLA	87	13
MAQUINARIA Y ARTICULOS ELECTRONICOS	67	33
ELECTRONICA Y TELECOMUNICACIONES	100	0
MANUFACTURAS TEXTILES	22	78
MANUFACTURAS DE MADERA Y CORCHO	0	100
PULPAS DE MADERA,PAPEL Y CARTON	37	63
CUERO Y PIELES	0	100
MANUFACTURAS DE CAUCHO	39	61
MANUFACTURAS DE PLASTICO	1	99
PRODUCTOS QUIMICOS-INDUSTRIALES	0	100
PRODUCTOS PETROQUIMICOS	13	87
CALES Y CEMENTO	100	0
VIDRIO, CERAMICA Y OTROS	95	5
FABRICAS BASICAS DE HIERRO Y ACERO	100	0
FABRICAS BASICAS DE METALES NO FERR.	85	15
PRODUCTOS METALURGICOS VARIOS	75	25
REPUESTOS Y PARTES DE AUTOMOTORES	6	94

ENCUESTA DE INVERSION							
6° RELEVAMIENTO EFECTUADO EN DICIEMBRE DE 1994 (CIERRE DEL 20/2/95)							
RESPUESTA 1: AUMENTO DEL VOLUMEN DE PRODUCCION MEDIANTE AUMENTO DE HORAS TRABAJADAS							
	0%	1-5%	6-10%	11-15%	15-20%	20-30%	MAS DEL 31%
INDUSTRIA MANUFACTURERA	8.3	14.6	17.5	12.9	18.9	18.9	8.9
BIENES DE CONSUMO NO DURABLE	3.6	26.2	9.3	23.7	26.7	5.8	4.6
BIENES DE CONSUMO DURABLE	7.1	6.7	21.2	0.0	4.4	57.2	3.5
BIENES DE CAPITAL	1.8	0.0	13.9	0.0	38.9	4.5	41.0
BIENES DE USO INTERMEDIO	12.5	14.3	21.2	14.2	15.8	15.6	6.5
ALIMENTOS	0.0	33.1	6.2	25.9	33.7	1.0	0.0
BEBIDAS	27.4	0.0	0.0	0.0	0.0	37.7	34.9
TABACO	0.0	0.0	57.9	42.1	0.0	0.0	0.0
CALZADO Y CONFECCIONES TEXTILES	0.0	0.0	0.0	0.0	0.0	100.0	0.0
IMPRESA Y PUBLICACIONES	0.0	0.0	70.8	0.0	0.0	28.8	0.4
PRODUCTOS QUIMICOS-FARMACEUTICOS	0.0	0.0	0.0	0.0	14.2	74.7	11.1
ART.PARA EL HOGAR(NO ELECTRICOS)	0.0	0.0	1.7	0.0	0.0	98.3	0.0
FABRICA DE AUTOMOTORES	33.5	31.6	34.9	0.0	0.0	0.0	0.0
MAQUINARIA NO ELECTRICA	0.0	0.0	0.0	0.0	62.8	10.0	27.2
TRACTORES Y MAQUINARIA AGRICOLA	0.0	0.0	46.1	0.0	53.9	0.0	0.0
MAQUINARIA Y ARTICULOS ELECTRONICOS	7.1	0.0	30.3	0.0	15.3	0.0	47.2
ELECTRONICA Y TELECOMUNICACIONES	0.0	0.0	0.0	0.0	0.0	0.0	100.0
MANUFACTURAS TEXTILES	0.0	69.7	1.8	0.0	7.8	20.4	0.3
MANUFACTURAS DE MADERA Y CORCHO	0.0	0.0	0.0	0.0	100.0	0.0	0.0
PULPAS DE MADERA,PAPEL Y CARTON	0.0	0.0	100.0	0.0	0.0	0.0	0.0
CUERO Y PIELES	0.0	0.0	100.0	0.0	0.0	0.0	0.0
MANUFACTURAS DE CAUCHO	0.0	0.0	48.9	18.4	32.5	0.3	0.0
MANUFACTURAS DE PLASTICO	43.3	0.0	48.3	0.0	7.7	0.0	0.8
PRODUCTOS QUIMICOS-INDUSTRIALES	36.1	0.0	0.0	22.1	0.0	41.8	0.0
PRODUCTOS PETROQUIMICOS	51.3	27.2	0.0	21.5	0.0	0.0	0.0
CALES Y CEMENTO	0.0	0.0	0.0	0.0	0.0	0.0	100.0
VIDRIO, CERAMICA Y OTROS	0.0	0.0	63.6	0.0	0.0	36.4	0.0
FABRICAS BASICAS DE HIERRO Y ACERO	30.6	0.0	0.0	69.4	0.0	0.0	0.0
FABRICAS BASICAS DE METALES NO FERR.	0.0	0.0	0.0	0.0	100.0	0.0	0.0
PRODUCTOS METALURGICOS VARIOS	0.0	0.0	0.0	6.5	39.5	22.0	32.0
REPUESTOS Y PARTES DE AUTOMOTORES	0.0	0.0	89.5	7.3	0.0	0.0	3.2

ENCUESTA DE INVERSION							
6° RELEVAMIENTO EFECTUADO EN DICIEMBRE DE 1994 (CIERRE DEL 20/2/95)							
RESPUESTA 3: OBJETIVOS PERSEGUIDOS CON LAS INVERSIONES REALIZADAS EN 1994							
	A	B	C	D	E	F	G
INDUSTRIA MANUFACTURERA	46	27	45	64	3	22	85
BIENES DE CONSUMO NO DURABLE	68	0	48	95	0	38	89
BIENES DE CONSUMO DURABLE	78	43	61	34	0	10	78
BIENES DE CAPITAL	19	54	53	39	6	27	96
BIENES DE USO INTERMEDIO	29	31	36	63	5	16	84
ALIMENTOS	68	0	61	93	0	37	93
BEBIDAS	70	0	0	100	0	65	59
TABACO	58	0	0	100	0	0	100
CALZADO Y CONFECCIONES TEXTILES	94	94	100	0	0	0	100
IMPRESA Y PUBLICACIONES	100	29	29	100	0	0	29
PRODUCTOS QUIMICOS-FARMACEUTICOS	61	11	22	42	0	11	78
ART.PARA EL HOGAR(NO ELECTRICOS)	65	65	35	64	0	0	64
FABRICA DE AUTOMOTORES	65	35	100	0	0	33	100
MAQUINARIA NO ELECTRICA	7	0	0	48	0	48	100
TRACTORES Y MAQUINARIA AGRICOLA	87	87	87	60	47	40	100
MAQUINARIA Y ARTICULOS ELECTRONICOS	16	100	96	37	0	0	84
ELECTRONICA Y TELECOMUNICACIONES	0	100	100	0	0	0	100
MANUFACTURAS TEXTILES	27	22	56	11	0	2	100
MANUFACTURAS DE MADERA Y CORCHO	0	100	0	100	0	0	100
PULPAS DE MADERA,PAPEL Y CARTON	100	28	28	100	0	0	28
CUERO Y PIELES	100	0	100	100	0	0	100
MANUFACTURAS DE CAUCHO	0	32	99	32	0	0	100
MANUFACTURAS DE PLASTICO	100	0	0	100	100	0	100
PRODUCTOS QUIMICOS-INDUSTRIALES	26	0	16	48	0	22	100
PRODUCTOS PETROQUIMICOS	22	38	0	73	0	11	90
CALES Y CEMENTO	96	0	0	100	0	0	100
VIDRIO, CERAMICA Y OTROS	18	0	0	7	0	1	18
FABRICAS BASICAS DE HIERRO Y ACERO	31	56	31	69	0	44	69
FABRICAS BASICAS DE METALES NO FERR.	0	100	100	100	0	0	100
PRODUCTOS METALURGICOS VARIOS	0	62	54	99	0	0	62
REPUESTOS Y PARTES DE AUTOMOTORES	0	10	7	90	0	93	100
NOTA: Los sectores de calzado y confecciones e imprenta y publicaciones no tenian respuestas							
REFERENCIAS:							
A: AUMENTAR LA PARTICIPACION EN EL MERCADO							
B: COMPETIR CON LAS IMPORTACIONES							
C: AUMENTAR LAS EXPORTACIONES							
D: MEJORAR LA RENTABILIDAD							
E: LOGRAR UNA INTEGRACION VERTICAL							
F: DIVERSIFICAR EN OTROS PRODUCTOS							
G: REDUCIR COSTOS							

ENCUESTA DE INVERSION						
6º RELEVAMIENTO EFECTUADO EN DICIEMBRE DE 1994 (CIERRE DEL 20/2/95)						
RESPUESTA 4: FACTORES QUE AFECTARON NEGATIVAMENTE LAS DECISIONES DE INVERSION EN 1994						
	A	B	C	D	E	F
INDUSTRIA MANUFACTURERA	3.4	4.4	4.5	4.8	4.5	4.0
BIENES DE CONSUMO NO DURABLE	2.9	4.0	5.0	3.6	3.8	3.5
BIENES DE CONSUMO DURABLE	3.8	4.8	4.4	4.8	4.5	4.5
BIENES DE CAPITAL	4.1	5.4	4.7	5.8	4.6	4.6
BIENES DE USO INTERMEDIO	3.5	4.3	4.2	5.2	5.0	4.0
ALIMENTOS	2.4	3.8	5.1	3.3	3.3	3.3
BEBIDAS	5.1	4.8	4.3	4.9	5.9	3.9
TABACO	3.9	4.7	5.6	4.3	5.2	6.0
CALZADO Y CONFECCIONES TEXTILES	5.7	6.0	5.8	5.9	5.9	5.8
IMPRESA Y PUBLICACIONES	3.9	6.0	4.6	5.3	3.2	2.5
PRODUCTOS QUIMICOS-FARMACEUTICOS	3.8	3.4	3.5	3.1	3.0	4.2
ART.PARA EL HOGAR(NO ELECTRICOS)	1.7	2.8	5.9	4.7	4.1	5.3
FABRICA DE AUTOMOTORES	1.5	4.5	3.5	5.5	6.0	5.0
MAQUINARIA NO ELECTRICA	3.7	5.5	4.6	5.9	4.4	4.9
TRACTORES Y MAQUINARIA AGRICOLA	4.6	4.6	3.0	6.0	3.4	1.0
MAQUINARIA Y ARTICULOS ELECTRONICOS	3.3	5.2	4.8	5.4	4.6	4.8
ELECTRONICA Y TELECOMUNICACIONES	6.0	6.0	6.0	6.0	6.0	6.0
MANUFACTURAS TEXTILES	4.0	4.7	5.1	5.6	4.6	5.5
MANUFACTURAS DE MADERA Y CORCHO	1.1	2.1	4.1	5.7	5.1	2.7
PULPAS DE MADERA,PAPEL Y CARTON	3.6	4.0	2.3	6.0	1.3	3.9
CUERO Y PIELES	2.0	3.0	1.0	4.0	6.0	5.0
MANUFACTURAS DE CAUCHO	6.0	6.0	4.4	6.0	6.0	4.7
MANUFACTURAS DE PLASTICO	3.5	3.8	4.8	4.2	5.1	5.6
PRODUCTOS QUIMICOS-INDUSTRIALES	2.9	3.9	3.8	5.5	4.7	4.7
PRODUCTOS PETROQUIMICOS	5.5	5.6	5.7	5.8	5.9	4.6
CALES Y CEMENTO	1.1	2.7	6.0	3.4	6.0	5.5
VIDRIO, CERAMICA Y OTROS	4.8	5.6	4.4	5.3	5.9	4.0
FABRICAS BASICAS DE HIERRO Y ACERO	2.3	3.5	4.2	4.2	5.7	3.7
FABRICAS BASICAS DE METALES NO FERR.	6.0	6.0	1.0	6.0	6.0	2.0
PRODUCTOS METALURGICOS VARIOS	4.1	6.0	3.8	5.2	5.5	2.1
REPUESTOS Y PARTES DE AUTOMOTORES	3.6	2.9	5.8	4.5	5.1	2.1
REFERENCIAS:						
A: COSTOS LABORALES						
B: COSTO DE ENERGIA						
C: TIPO REAL DE CAMBIO						
D: COSTOS DE TRANSPORTE						
E: REGULACIONES SOBRE EL COMERCIO EXTERIOR						
F: LIMITES DE CREDITOS DISPONIBLES						

ENCUESTA DE INVERSION							
7° RELEVAMIENTO EFECTUADO EN MAYO DE 1995 (CIERRE DEL 29/6/95)							
RESPUESTA 1: AUMENTO DEL VOLUMEN DE PRODUCCION MEDIANTE AUMENTO DE HORAS TRABAJADAS							
	0%	1-5%	6-10%	11-15%	15-20%	20-30%	MAS DEL 31%
INDUSTRIA MANUFACTURERA	8.3	14.3	8.4	10.1	26.6	11.2	21.1
BIENES DE CONSUMO NO DURABLE	0.0	0.0	12.7	23.4	32.0	8.7	23.2
BIENES DE CONSUMO DURABLE	10.9	10.7	0.0	0.0	32.0	16.3	30.1
BIENES DE CAPITAL	0.0	0.0	37.1	0.0	13.2	4.2	45.5
BIENES DE USO INTERMEDIO	13.4	25.8	3.2	8.7	24.7	12.1	12.1
ALIMENTOS	0.0	0.0	10.5	25.5	34.2	1.0	28.8
BEBIDAS	0.0	0.0	0.0	0.0	37.7	59.2	3.1
TABACO	0.0	0.0	57.9	42.1	0.0	0.0	0.0
CALZADO Y CONFECCIONES TEXTILES	0.0	0.0	0.0	0.0	100.0	0.0	0.0
IMPRESA Y PUBLICACIONES	0.0	0.0	0.0	0.0	0.0	0.0	100.0
PRODUCTOS QUIMICOS-FARMACEUTICOS	0.0	0.0	0.0	0.0	19.3	46.0	34.7
ART.PARA EL HOGAR(NO ELECTRICOS)	0.0	17.6	0.0	0.0	1.4	81.0	0.0
FABRICA DE AUTOMOTORES	51.4	48.6	0.0	0.0	0.0	0.0	0.0
MAQUINARIA NO ELECTRICA	0.0	0.0	64.7	0.0	0.0	9.5	25.8
TRACTORES Y MAQUINARIA AGRICOLA	0.0	0.0	0.0	0.0	100.0	0.0	0.0
MAQUINARIA Y ARTICULOS ELECTRONICOS	0.0	0.0	32.7	0.0	0.0	0.0	67.3
ELECTRONICA Y TELECOMUNICACIONES	0.0	0.0	0.0	0.0	0.0	0.0	100.0
MANUFACTURAS TEXTILES	0.2	62.9	1.1	6.0	24.3	5.1	0.5
MANUFACTURAS DE MADERA Y CORCHO	0.0	0.0	0.0	85.1	14.9	0.0	0.0
PULPAS DE MADERA,PAPEL Y CARTON	62.7	24.1	0.0	0.0	13.1	0.0	0.0
CUERO Y PIELES	0.0	0.0	100.0	0.0	0.0	0.0	0.0
MANUFACTURAS DE CAUCHO	0.0	49.1	0.0	18.4	32.5	0.0	0.0
MANUFACTURAS DE PLASTICO	0.0	0.0	0.0	52.3	46.9	0.0	0.8
PRODUCTOS QUIMICOS-INDUSTRIALES	16.6	23.0	0.0	0.0	20.9	39.6	0.0
PRODUCTOS PETROQUIMICOS	53.6	0.0	35.9	10.5	0.0	0.0	0.0
CALES Y CEMENTO	0.0	0.0	0.0	0.0	0.0	0.0	100.0
VIDRIO, CERAMICA Y OTROS	0.0	0.0	0.0	0.0	8.0	90.4	1.6
FABRICAS BASICAS DE HIERRO Y ACERO	49.0	51.0	0.0	0.0	0.0	0.0	0.0
FABRICAS BASICAS DE METALES NO FERR.	0.0	0.0	0.0	0.0	85.2	14.8	0.0
PRODUCTOS METALURGICOS VARIOS	0.0	2.9	0.0	0.0	62.9	6.3	27.8
REPUESTOS Y PARTES DE AUTOMOTORES	5.2	0.0	0.0	6.9	0.0	0.0	87.9

ENCUESTA DE INVERSION		
7° RELEVAMIENTO EFECTUADO EN MAYO DE 1995 (CIERRE DEL 29/6/95)		
RESPUESTA 2: REALIZO INVERSIONES EN 1994?		
	SI	NO
INDUSTRIA MANUFACTURERA	93	7
BIENES DE CONSUMO NO DURABLE	100	0
BIENES DE CONSUMO DURABLE	90	10
BIENES DE CAPITAL	98	2
BIENES DE USO INTERMEDIO	90	10
ALIMENTOS	100	0
BEBIDAS	100	0
TABACO	100	0
CALZADO Y CONFECCIONES TEXTILES	100	0
IMPRESA Y PUBLICACIONES	71	29
PRODUCTOS QUIMICOS-FARMACEUTICOS	85	15
ART PARA EL HOGAR(NO ELECTRICOS)	99	1
FABRICA DE AUTOMOTORES	100	0
MAQUINARIA NO ELECTRICA	100	0
TRACTORES Y MAQUINARIA AGRICOLA	100	0
MAQUINARIA Y ARTICULOS ELECTRONICOS	93	7
ELECTRONICA Y TELECOMUNICACIONES	100	0
MANUFACTURAS TEXTILES	90	10
MANUFACTURAS DE MADERA Y CORCHO	100	0
PULPAS DE MADERA,PAPEL Y CARTON	100	0
CUERO Y PIELES	100	0
MANUFACTURAS DE CAUCHO	100	0
MANUFACTURAS DE PLASTICO	47	53
PRODUCTOS QUIMICOS-INDUSTRIALES	79	21
PRODUCTOS PETROQUIMICOS	100	0
CALES Y CEMENTO	100	0
VIDRIO, CERAMICA Y OTROS	90	10
FABRICAS BASICAS DE HIERRO Y ACERO	100	0
FABRICAS BASICAS DE METALES NO FERR.	34	66
PRODUCTOS METALURGICOS VARIOS	100	0
REPUESTOS Y PARTES DE AUTOMOTORES	100	0

ENCUESTA DE INVERSION *****						
7° RELEVAMIENTO EFECTUADO EN MAYO DE 1995 (CIERRE DEL 29/6/95)						
RESPUESTA 2: INVERSIONES SIGNIFICATIVAS EN 1994 POR DESTINO						
	A	B	C	D	E	F
INDUSTRIA MANUFACTURERA	15.0	37.9	15.3	19.5	12.0	2.9
BIENES DE CONSUMO NO DURABLE	28.8	79.4	33.9	36.2	26.0	0.0
BIENES DE CONSUMO DURABLE	4.3	21.2	0.0	0.0	13.7	0.0
BIENES DE CAPITAL	0.0	28.0	39.4	46.5	0.0	28.0
BIENES DE USO INTERMEDIO	14.5	24.0	6.0	12.0	6.5	0.3
ALIMENTOS	32.3	79.7	34.2	40.4	28.8	0.0
BEBIDAS	0.0	65.1	27.4	31.8	0.0	0.0
TABACO	42.1	100.0	42.1	0.0	42.1	0.0
CALZADO Y CONFECCIONES TEXTILES	0.0	0.0	0.0	0.0	0.0	0.0
IMPRESA Y PUBLICACIONES	0.0	0.0	0.0	0.0	70.1	0.0
PRODUCTOS QUIMICOS-FARMACEUTICOS	13.9	0.0	0.0	0.0	0.0	0.0
ART.PARA EL HOGAR(NO ELECTRICOS)	0.0	0.0	0.0	0.0	0.0	0.0
FABRICA DE AUTOMOTORES	0.0	100.0	0.0	0.0	0.0	0.0
MAQUINARIA NO ELECTRICA	0.0	0.0	25.8	25.8	0.0	0.0
TRACTORES Y MAQUINARIA AGRICOLA	0.0	0.0	0.0	53.9	0.0	0.0
MAQUINARIA Y ARTICULOS ELECTRONICOS	0.0	43.5	43.5	43.5	0.0	43.5
ELECTRONICA Y TELECOMUNICACIONES	0.0	100.0	100.0	100.0	0.0	100.0
MANUFACTURAS TEXTILES	0.0	0.4	0.0	0.2	0.0	0.0
MANUFACTURAS DE MADERA Y CORCHIO	0.0	0.0	0.0	0.0	0.0	0.0
PULPAS DE MADERA,PAPEL Y CARTON	0.0	24.1	0.0	0.0	0.0	0.0
CUERO Y PIELES	0.0	0.0	0.0	0.0	0.0	0.0
MANUFACTURAS DE CAUCHO	0.0	32.2	0.0	0.0	0.0	0.0
MANUFACTURAS DE PLASTICO	0.0	46.9	0.0	0.0	0.0	0.0
PRODUCTOS QUIMICOS-INDUSTRIALES	5.4	0.0	0.0	0.0	15.1	0.0
PRODUCTOS PETROQUIMICOS	10.5	15.2	0.0	0.0	0.0	25.9
CALES Y CEMENTO	53.8	0.0	0.0	0.0	0.0	0.0
VIDRIO, CERAMICA Y OTROS	0.0	0.0	0.0	0.0	0.0	0.0
FABRICAS BASICAS DE HIERRO Y ACERO	100.0	100.0	0.0	51.0	0.0	0.0
FABRICAS BASICAS DE METALES NO FERR.	0.0	29.0	0.0	0.0	0.0	0.0
PRODUCTOS METALURGICOS VARIOS	6.3	46.4	0.0	0.0	27.7	0.0
REPUESTOS Y PARTES DE AUTOMOTORES	0.0	0.0	84.8	84.8	0.0	0.0
REFERENCIAS:						
A: CONSTRUCCION Y OBRA CIVIL						
B: MAQUINARIAS Y EQUIPOS DESTINADOS A LA PRODUCCION						
C: SISTEMAS DE INFORMACION AFECTADOS A LA PRODUCCION						
D: SISTEMAS DE INFORMACION AFECTADOS A LA ADMINISTRACION						
E: RACIONALIZACION DEL PERSONAL OCUPADO						
F: OTRAS INVERSIONES						

ENCUESTA DE INVERSION 7º RELEVAMIENTO EFECTUADO EN MAYO DE 1995 (CIERRE DEL 29/695)							
RESPUESTA 3: OBJETIVOS PERSEGUIDOS CON LAS INVERSIONES REALIZADAS EN 1994							
	A	B	C	D	E	F	G
INDUSTRIA MANUFACTURERA	50	25	49	62.8	6	25	85
BIENES DE CONSUMO NO DURABLE	97	0	74	66.6	0	28	93
BIENES DE CONSUMO DURABLE	35	27	58	55.2	0	37	70
BIENES DE CAPITAL	67	44	44	51.3	40	36	100
BIENES DE USO INTERMEDIO	27	34	33	65.7	4	18	84
ALIMENTOS	100	0	93	62.3	0	29	95
BEBIDAS	100	0	0	72.6	0	38	73
TABACO	58	0	0	100.0	0	0	100
CALZADO Y CONFECCIONES TEXTILES	0	100	100	100.0	0	0	100
IMPRESA Y PUBLICACIONES	2	0	0	100.0	0	98	2
PRODUCTOS QUIMICOS-FARMACEUTICOS	36	0	36	22.8	0	23	64
ART.PARA EL HOGAR(NO ELECTRICOS)	82	29	0	100.0	0	0	100
FABRICA DE AUTOMOTORES	100	0	100	0.0	0	51	100
MAQUINARIA NO ELECTRICA	35	0	0	64.7	26	65	100
TRACTORES Y MAQUINARIA AGRICOLA	100	54	54	100.0	0	54	100
MAQUINARIA Y ARTICULOS ELECTRONICOS	84	79	79	36.7	47	0	100
ELECTRONICA Y TELECOMUNICACIONES	100	100	100	0.0	100	0	100
MANUFACTURAS TEXTILES	1	29	95	26.7	1	0	99
MANUFACTURAS DE MADERA Y CORCHO	15	85	0	85.1	0	15	100
PULPAS DE MADERA,PAPEL Y CARTON	100	87	24	100.0	0	0	100
CUERO Y PIELS	0	0	0	100.0	0	0	100
MANUFACTURAS DE CAUCHO	49	82	67	50.9	0	0	51
MANUFACTURAS DE PLASTICO	100	0	0	100.0	0	100	100
PRODUCTOS QUIMICOS-INDUSTRIALES	36	0	56	41.7	0	0	66
PRODUCTOS PETROQUIMICOS	10	36	31	64.1	0	0	21
CALES Y CEMENTO	0	0	0	100.0	0	0	100
VIDRIO, CERAMICA Y OTROS	16	0	0	16.1	0	0	16
FABRICAS BASICAS DE HIERRO Y ACERO	0	51	0	100.0	0	49	100
FABRICAS BASICAS DE METALES NO FERR.	15	85	0	85.2	0	0	85
PRODUCTOS METALURGICOS VARIOS	3	47	1	77.6	28	0	69
REPUESTOS Y PARTES DE AUTOMOTORES	90	10	10	89.5	0	90	97
NOTA: Los sectores de calzado y confecciones e imprenta y publicaciones no tenían respuestas							
REFERENCIAS:							
A: AUMENTAR LA PARTICIPACION EN EL MERCADO							
B: COMPETIR CON LAS IMPORTACIONES							
C: AUMENTAR LAS EXPORTACIONES							
D: MEJORAR LA RENTABILIDAD							
E: LOGRAR UNA INTEGRACION VERTICAL							
F: DIVERSIFICAR EN OTROS PRODUCTOS							
G: REDUCIR COSTOS							

ENCUESTA DE INVERSION						
7° RELEVAMIENTO EFECTUADO EN MAYO DE 1995 (CIERRE DEL 29/6/95)						
RESPUESTA 4: FACTORES QUE AFECTARON NEGATIVAMENTE LAS DECISIONES DE INVERSION EN 1994						
	A	B	C	D	E	F
INDUSTRIA MANUFACTURERA	2.8	4.6	4.5	4.7	4.3	2.7
BIENES DE CONSUMO NO DURABLE	3.4	4.8	4.3	4.0	3.9	2.0
BIENES DE CONSUMO DURABLE	2.5	4.7	3.6	4.8	5.1	2.9
BIENES DE CAPITAL	2.8	4.3	4.9	5.1	4.8	3.6
BIENES DE USO INTERMEDIO	2.5	4.4	4.8	4.9	4.1	2.9
ALIMENTOS	3.3	5.1	4.3	4.0	3.5	1.4
BEBIDAS	3.4	3.1	3.5	3.8	5.6	3.1
TABACO	3.9	4.7	5.6	4.3	5.2	6.0
CALZADO Y CONFECCIONES TEXTILES	1.0	5.0	5.0	6.0	6.0	2.0
IMPRESA Y PUBLICACIONES	2.0	5.0	3.0	4.0	6.0	1.0
PRODUCTOS QUIMICOS-FARMACEUTICOS	3.3	4.3	2.9	4.0	3.1	3.4
ART.PARA EL HOGAR(NO ELECTRICOS)	2.4	4.3	5.0	3.5	4.8	1.9
FABRICA DE AUTOMOTORES	3.9	4.5	3.4	5.5	6.0	5.0
MAQUINARIA NO ELECTRICA	1.4	3.1	5.1	4.6	4.7	2.9
TRACTORES Y MAQUINARIA AGRICOLA	2.0	3.9	4.0	6.0	4.1	1.0
MAQUINARIA Y ARTICULOS ELECTRONICOS	3.6	5.7	4.4	4.9	4.7	4.4
ELECTRONICA Y TELECOMUNICACIONES	6.0	6.0	6.0	6.0	6.0	6.0
MANUFACTURAS TEXTILES	4.3	5.3	5.6	5.7	5.7	4.5
MANUFACTURAS DE MADERA Y CORCHO	2.6	3.4	1.7	4.3	4.4	5.3
PULPAS DE MADERA,PAPEL Y CARTON	2.4	3.0	5.0	5.7	1.9	3.0
CUERO Y PIELES	3.0	5.0	6.0	4.0	2.0	1.0
MANUFACTURAS DE CAUCHO	2.0	5.6	5.4	6.0	5.8	1.0
MANUFACTURAS DE PLASTICO	2.0	3.0	5.0	4.0	6.0	1.0
PRODUCTOS QUIMICOS-INDUSTRIALES	2.2	3.7	4.9	4.3	2.4	3.5
PRODUCTOS PETROQUIMICOS	4.3	4.7	1.9	3.7	3.9	2.6
CALES Y CEMENTO	2.3	3.1	5.9	1.6	5.1	3.6
VIDRIO, CERAMICA Y OTROS	1.2	5.0	3.0	5.8	4.1	2.0
FABRICAS BASICAS DE HIERRO Y ACERO	1.5	5.0	3.0	5.0	3.0	3.5
FABRICAS BASICAS DE METALES NO FERR.	2.1	5.7	5.9	6.0	5.4	1.0
PRODUCTOS METALURGICOS VARIOS	1.7	5.3	5.5	4.9	4.7	1.3
REPUESTOS Y PARTES DE AUTOMOTORES	3.0	2.2	5.4	4.2	4.7	1.5
REFERENCIAS:						
A: COSTOS LABORALES						
B: COSTO DE ENERGIA						
C: TIPO REAL DE CAMBIO						
D: COSTOS DE TRANSPORTE						
E: REGULACIONES SOBRE EL COMERCIO EXTERIOR						
F: LIMITES DE CREDITOS DISPONIBLES						

ENCUESTA DE INVERSION		

7° RELEVAMIENTO EFECTUADO EN MAYO DE 1995 (CIERRE DEL 29/6/95)		
RESPUESTA 5: PLANEA REALIZAR INVERSIONES EN 1995?		
	SI	NO
INDUSTRIA MANUFACTURERA	93	7
BIENES DE CONSUMO NO DURABLE	100	0
BIENES DE CONSUMO DURABLE	94	6
BIENES DE CAPITAL	91	9
BIENES DE USO INTERMEDIO	88	12
ALIMENTOS	100	0
BEBIDAS	97	3
TABACO	100	0
CALZADO Y CONFECCIONES TEXTILES	100	0
IMPRESA Y PUBLICACIONES	100	0
PRODUCTOS QUIMICOS-FARMACEUTICOS	85	15
ART.PARA EL HOGAR(NO ELECTRICOS)	70	30
FABRICA DE AUTOMOTORES	100	0
MAQUINARIA NO ELECTRICA	100	0
TRACTORES Y MAQUINARIA AGRICOLA	46	54
MAQUINARIA Y ARTICULOS ELECTRONICOS	93	7
ELECTRONICA Y TELECOMUNICACIONES	100	0
MANUFACTURAS TEXTILES	89	11
MANUFACTURAS DE MADERA Y CORCHO	100	0
PULPAS DE MADERA,PAPEL Y CARTON	100	0
CUERO Y PIELES	100	0
MANUFACTURAS DE CAUCHO	100	0
MANUFACTURAS DE PLASTICO	47	53
PRODUCTOS QUIMICOS-INDUSTRIALES	76	24
PRODUCTOS PETROQUIMICOS	100	0
CALES Y CEMENTO	85	15
VIDRIO, CERAMICA Y OTROS	98	2
FABRICAS BASICAS DE HIERRO Y ACERO	100	0
FABRICAS BASICAS DE METALES NO FERR.	34	66
PRODUCTOS METALURGICOS VARIOS	99	1
REPUESTOS Y PARTES DE AUTOMOTORES	95	5

ENCUESTA DE INVERSION *****						
7° RELEVAMIENTO EFECTUADO EN MAYO DE 1995 (CIERRE DEL 29/6/95)						
RESPUESTA 5: INVERSIONES SIGNIFICATIVAS PLANEADAS PARA 1995 POR DESTINO						
	A	B	C	D	E	F
INDUSTRIA MANUFACTURERA	11.2	37.1	13.3	16.8	8.0	2.7
BIENES DE CONSUMO NO DURABLE	25.6	62.2	49.8	54.8	22.8	0.0
BIENES DE CONSUMO DURABLE	10.6	48.9	0.0	0.0	13.7	0.0
BIENES DE CAPITAL	0.0	28.0	0.0	0.0	0.0	28.0
BIENES DE USO INTERMEDIO	6.1	21.8	1.4	6.0	0.0	0.0
ALIMENTOS	32.3	70.0	63.0	69.2	28.8	0.0
BEBIDAS	0.0	27.4	0.0	0.0	0.0	0.0
TABACO	0.0	42.1	0.0	0.0	0.0	0.0
CALZADO Y CONFECCIONES TEXTILES	0.0	100.0	0.0	0.0	0.0	0.0
IMPRESA Y PUBLICACIONES	0.0	1.0	0.0	0.0	70.1	0.0
PRODUCTOS QUIMICOS-FARMACEUTICOS	34.7	0.0	0.0	0.0	0.0	0.0
ART PARA EL HOGAR(NO ELECTRICOS)	0.0	53.1	0.0	0.0	0.0	0.0
FABRICA DE AUTOMOTORES	0.0	100.0	0.0	0.0	0.0	0.0
MAQUINARIA NO ELECTRICA	0.0	0.0	0.0	0.0	0.0	0.0
TRACTORES Y MAQUINARIA AGRICOLA	0.0	0.0	0.0	0.0	0.0	0.0
MAQUINARIA Y ARTICULOS ELECTRONICOS	0.0	43.5	0.0	0.0	0.0	43.5
ELECTRONICA Y TELECOMUNICACIONES	0.0	100.0	0.0	0.0	0.0	100.0
MANUFACTURAS TEXTILES	0.0	24.1	0.2	0.2	0.0	0.0
MANUFACTURAS DE MADERA Y CORCHO	0.0	0.0	0.0	0.0	0.0	0.0
PULPAS DE MADERA,PAPEL Y CARTON	0.0	37.3	13.1	0.0	0.0	0.0
CUERO Y PIELS	0.0	0.0	0.0	0.0	0.0	0.0
MANUFACTURAS DE CAUCHO	0.0	0.0	0.0	0.0	0.0	0.0
MANUFACTURAS DE PLASTICO	0.0	46.9	0.0	0.0	0.0	0.0
PRODUCTOS QUIMICOS-INDUSTRIALES	0.0	0.0	0.0	0.0	0.0	0.0
PRODUCTOS PETROQUIMICOS	10.5	41.1	25.9	0.0	0.0	0.0
CALES Y CEMENTO	0.0	0.0	0.0	0.0	0.0	0.0
VIDRIO, CERAMICA Y OTROS	0.0	8.0	8.5	0.0	0.0	0.0
FABRICAS BASICAS DE HIERRO Y ACERO	51.0	100.0	0.0	51.0	0.0	0.0
FABRICAS BASICAS DE METALES NO FERR.	0.0	0.0	0.0	0.0	0.0	0.0
PRODUCTOS METALURGICOS VARIOS	0.0	0.0	0.0	0.0	0.0	0.0
REPUESTOS Y PARTES DE AUTOMOTORES	0.0	0.0	0.0	0.0	0.0	0.0
REFERENCIAS:						
A: CONSTRUCCION Y OBRA CIVIL						
B: MAQUINARIAS Y EQUIPOS DESTINADOS A LA PRODUCCION						
C: SISTEMAS DE INFORMACION AFECTADOS A LA PRODUCCION						
D: SISTEMAS DE INFORMACION AFECTADOS A LA ADMINISTRACION						
E: RACIONALIZACION DEL PERSONAL OCUPADO						
F: OTRAS INVERSIONES						

SERIE DOCUMENTOS DE TRABAJO

1. La fuerza de trabajo en Buenos Aires, J. L. Bour. Diciembre 1981.
2. Encuesta sobre Remuneraciones en la Industria. Diseño Metodológico. J. L. Bour, V. L. Funes, H. Hopenhayn. Diciembre 1981.
3. Algunas reflexiones sobre el tratamiento a los insumos no comerciados en el cálculo de protección efectiva. G. E. Nielsen. Diciembre 1981.
4. Ganado Vacuno: El ciclo de existencias en las provincias. M. Cristini. Junio 1982.
5. Oferta de Trabajo: Conceptos básicos y problemas de medición. J. L. Bour. Julio 1982.
6. Ocupaciones e ingresos en el mercado de trabajo de la Cap. Fed. y GBA. H. Hopenhayn. 1982. 3 tomos.
7. La oferta agropecuaria: el caso del trigo en la última década. M. Cristini. Septiembre 1983.
8. Determinantes de la oferta de trabajo en Buenos Aires. J. L. Bour. Enero 1984.
9. El ciclo ganadero. La evidencia empírica 1982-84 y su incorporación a un modelo de comportamiento. M. Cristini. Noviembre 1984.
10. El impuesto a la tierra, las retenciones y sus efectos en la producción actual y la futura. M. Cristini, N. Susmel y E. Szewach. Octubre 1985.
11. El impuesto a la tierra: una discusión de sus efectos económicos para el caso argentino. M. Cristini y O. Chisari. Abril 1986.
12. La demanda de carne vacuna en la Argentina: determinantes y estimaciones. M. Cristini. Noviembre 1986.
13. Las Encuestas de Coyuntura de FIEL como Predictores del Nivel de Actividad en el Corto Plazo. M. Cristini e Isidro Soloaga. Noviembre 1986.
14. La Política Agropecuaria Común (PAC): Causas de su Permanencia y Perspectivas Futuras. M. Cristini. Julio 1987.

15. Informe OKITA: Un análisis crítico. D. Artana, J. L. Bour, N. Susmel y E. Szewach. Diciembre 1987.
16. Regulación y Desregulación: Teoría y Evidencia Empírica. D. Artana y E. Szewach. Marzo 1988.
17. Sistema de Atención Médica en la Argentina: Propuesta para su Reforma. M. Panadeiros. Mayo 1988.
18. Investigaciones Antidumping y Compensatorias contra los países Latinoamericanos altamente endeudados. J. Nogués. Agosto 1988.
19. Aspectos dinámicos del funcionamiento del mercado de tierras: El caso Argentino. M. Cristini, O. Chisari. Noviembre 1988.
20. Incidencia de los impuestos indirectos en el Gasto de las Familias. J. L. Bour, J. Sereno, N. Susmel. Enero 1989.
21. Inversión en Educación Universitaria en Argentina. J. L. Bour, M. Echart. Junio 1989.
22. La Promoción a la Informática en la Argentina. D. Artana, M. Salinardi. Septiembre 1989.
23. Principales Características de las Exportaciones Industriales en la Argentina. C. Canis, C. Golonbek, I. Soloaga. Diciembre 1989.
24. Efectos de un Esquema de Apertura Económica sobre la Calidad de Bienes Producidos Localmente. C. Canis, C. Golonbek, I. Soloaga. Marzo 1990.
25. Evolución de las Cotizaciones Accionarias en el largo plazo. C. Miteff. Julio 1990.
26. Algunas Consideraciones sobre el Endeudamiento y la Solvencia del SPA. D. Artana, O. Libonatti, C. Rivas. Noviembre 1990.
27. La Comercialización de Granos. Análisis del Mercado Argentino. D. Artana, M. Cristini, J. Delgado. Diciembre 1990.
28. Propuesta de Reforma de la Carta Orgánica del Banco Central. J. Piekarz, E. Szewach. Marzo 1991.
29. El Sistema de Obras Sociales en la Argentina: Diagnóstico y Propuesta de Reforma. M. Panadeiros. Agosto 1991.

30. Reforma de la Caja de Jubilaciones y Pensiones de la Provincia de Mendoza. M. Cristini, J. Delgado. Octubre 1991.
31. Los acuerdos regionales en los 90: Un estudio comparado de la CE92, el NAFTA y el MERCOSUR. M. Cristini, N. Balzarotti. Diciembre 1991.
32. Costos Laborales en el MERCOSUR: Legislación Comparada. J. L. Bour, N. Susmel, C. Bagolini, M. Echart. Abril 1992.
33. El sistema Agro-Alimentario y el Mercado de la CE. M. Cristini. Junio 1992.
34. Gasto Público Social: El Sistema de Salud. M. Panadeiros. Setiembre 1992.
35. Costos Laborales en el MERCOSUR: Comparación de los costos laborales directos. J. L. Bour, N. Susmel, C. Bagolini, M. Echart. Diciembre 1992.
36. El Arancel Externo Común (AEC) del MERCOSUR: los conflictos. M. Cristini, N. Balzarotti. Febrero 1993.
37. Encuesta sobre Inversión en la industria manufacturera. M. Lurati. Julio 1993.
38. La descentralización de la Educación Superior: Elementos de un Programa de Reforma. Agosto 1993.
39. Financiamiento de la Inversión Privada en Sectores de Infraestructura. FIEL/BANCO MUNDIAL. Diciembre de 1993.
40. La Experiencia del Asia Oriental. FIEL/BANCO MUNDIAL. Marzo de 1994.
41. Reforma Previsional y Opción de Reparto-Capitalización. José Delgado. Junio 1994
42. Fiscal Decentralization: Some Lessons for Latin America. D. Artana, R. López Murphy. Octubre 1994.
43. Defensa del Consumidor. D. Artana. Diciembre 1994.
44. Defensa de la Competencia. D. Artana. Marzo 1995.

Estas empresas creen en la importancia de la investigación económica privada en la Argentina

Acindar Industria Arg.de Aceros S.A.
AGA S.A.

Agfa Gevaert Arg. S.A.

Aguas Argentinas S.A.

Alpargatas S.A.I.C.

Amoco Argentina Oil Co.

A.N. Amro Bank

Aseg. de Cauciones S.A. Cfa. Seg.

Aseg. de Créditos y Garantías

Asoc. Arg. de Agencias de Viajes y Turismo

Asoc. Argentina de Seguros

Asoc. de Bancos Argentinos

Asoc. de Bancos de la Rep. Arg.

Astra Cfa. Arg. de Petróleo S.A.

Autolatina Arg. S.A.

Automóvil Club Argentino

Autopistas Del Sol S.A.

Bac S.A.

Bagley S.A.

Banco Caja de Ahorro y Seguro

Banco COMAFI

Banco Credit Lyonnais

Banco de Boston

Banco de Crédito Argentino

Banco de Galicia y Buenos Aires

Banco de la Ciudad de Buenos Aires

Banco de la Provincia del Chubut

Banco del Buen Ayre

Banco del Sud

Banco de Valores S.A.

Banco Europeo para América Latina

Banco Exterior S.A.

Banco Florencia

Banco General de Negocios

Banco Israelita de Córdoba S.A.

Banco Mildesa

Banco Morgan

Banco Quilmes S.A.

Banco Río de la Plata

Banco Roberts S.A.

Banco Sáenz S.A.

Banco Santander S.A.

Banco Shaw S.A.

Banco Sudameris

Banco Supervielle Société Generale

Banco Velox S.A.

Banque Nationale de Paris

Banque Paribas

Baycr Argentina S.A.

Benito Roggio e Hijos

Bertora y Asociados S.A.

Blaisten SACIF. y M.

Bodegas Chandon S.A.

Bodegas Trapiche S.A.

Bolsa de Cereales de Buenos Aires

Bolsa de Comercio de Bs.As.

Booz Allen & Hamilton de Arg. S.A.

Bridas S.A.P.I.C.

Bunge y Born S.A.

CADEC Sociedad Anónima

Cadbury Stani S.A.

Cámara Argentina de Comercio

Cám. Arg. de Fondos Comunes de Inversión

Cámara Argentina de Supermercados

Camuzi Gas Del Sur

Cargill S.A.C.I.

CB Capitales Argentina (en formación)

Central Costanera

Central Puerto S.A.

Cervecería y Maltería Quilmes

Chemical Bank

Cfa. Elaboradora de Productos Alimenticios S.A.

Ciba Geigy Argentina S.A.

Cielos del Sur S.A.

Citibank, N.A.

Citicorp Equity Investments

Coca Cola de Argentina S.A.

Cohen S.A. Soc. de Bolsa

Compañía Naviera Pérez Companc

Compañía de Radio Comunicaciones Móviles

Consultora Laval S.A.

COPAL

Corporación Multimédios América

Corsiglia y Cfa. Soc. de Bolsa S.A.

Cosméticos Avon SACI

C y K Aluminio

Deutsche Bank

Deloitte and Touche

Diners Club Argentina

Disco S.A.

Dow Química Argentina S.A.

Droguería Del Sud

Du Pont Argentina S.A.

Edenor S.A.

Editorial Atlántida S.A.

Empresa Nacional de Correos y Telégrafos

(ENCOTESA)

Erario Bursátil

Esso S.A. Petrolera Argentina

Est. Vitivinícolas Escorihuela

Estas empresas creen en la importancia de la investigación económica privada en la Argentina

F.V.S.A.
Ferrosur Roca S.A.
Ferrosider S.A.
Fratelli Branca Dest. S.A.
Fund. Banco Francés del Río de la Plata

Grace Argentina S.A.

Hewlett Packard Argentina S.A.
Hoechst Arg. S.A.

IBM Argentina S.A.
Industrias Metalúrgicas Pescarmona
ING Bank
Ipako S.A.
Isaura S.A.

Jose Cartellone Const. Civiles S.A.
Juan Minetti S.A.

Laboratorios Glaxo (Argentina) SAC e I.
Laboratorios Rontag S.A.
Lactona S.A.I.C.
La Plata Cereal S.A..
La Previsión Coop. de Seguros Ltda.
Liquid Carbonic S.A.
Loma Negra C.I.A.S.A.
Lloyds Bank (BLSA) Limited
Luncheon Tickets

Massalin Particulares S.A.
Mastellone Hnos. S.A.
Máxima S.A. AFJP
Mc Donald's
Medicus A. de Asistencia Médica y Científica
Mercado de Valores de Bs. As.
Mercedes Benz Arg. S.A.C.I.F.I.M.
Merchant Bankers Asociados
Merrill Lynch
Merrill Lynch International
Molinos Río de la Plata S.A.
Monsanto Argentina S.A.I.C.
Morixe Hermanos S.A.C.I.
Murchison S.A. Estib. y Cargas

Nestlé Argentina S.A.
Nobleza Piccardo S.A.I.C.F.

OCASA
Organización Techint

Orígenes AFJP S.A.

Pepsi Cola Argentina S.A.
Perkins, Patricio C.
Petrolera Arg. San Jorge S.A.
Petroquímica Bahía Blanca S.A.I.C.
Pfizer S.A.C.I.
Pirelli Argentina S.A.
Price Waterhouse & Co.

Quaker Elaboradora de Cereales
Quickfood Alimentos Rápidos SA
Quitral-Co S.A.I.C.

Refinerías de Maíz S.A.I.C.F.
Rickitt & Colman Argentina S.A.
Río Chico S.A.

S.A. Garovaglio y Zorraquín
SC Johnson & Son de Arg. S.A.
SanCor Coop. Unidas Ltda.
Sandoz Argentina S.A.I.C.
Shell C.A.P.S.A.
Siemens S.A.
Sociedad Comercial del Plata S.A.
Sociedad Rural Argentina
Socma Americana S.A.
Sol Petróleo S.A.
Startel S.A.
Sulzer Hnos. S.A.C.I.
Sun Microsystems S.A.
Surrey S.A.C.I.F.I.A.
Swift Armour S.A. Argentina

Telecom Argentina
Telefónica de Argentina
Televisión Federal S.A.-TELEFE
Telintar S.A.
The Chase Manhattan Bank NA.
The Exxel Group S.A.
Tía S. A.
Total Austral

Unicenter Shopping
Unilever de Argentina S.A.

Vidriería Argentina S.A.
VISA
Xerox Argentina I.C.S.A.

YPF S.A.