



**La actividad industrial retrocedió 6.1% en noviembre en la comparación interanual y en once meses acumula una caída de 0.5%.**

**Resultados del Índice de Producción Industrial (IPI) del mes de noviembre de 2025**

Tabla N°1	
Variación	%
Noviembre 2025 / Noviembre 2024	-6.1
Noviembre 2025 / Octubre 2025 (con estacionalidad)	-5.7
Noviembre 2025 / Octubre 2025 (desestacionalizado)	0.4
Primeros 11 meses de 2025 / Primeros 11 meses de 2024	-0.5

El Índice de Producción Industrial (IPI) de FIEL registró en noviembre de acuerdo a información preliminar una caída de 6.1% interanual. Con ello, la industria acumula un retroceso de 0.5% en los primeros once meses del año en la comparación con el mismo periodo de 2024 (véase Tabla 1).

Entre los sectores industriales líderes, la producción de minerales no metálicos tuvo en noviembre una modesta mejora en la comparación interanual, luego del marcado avance observado en octubre. El mes fue corto en términos de actividad por la presencia de feriados –tuvo dos días menos que noviembre de 2024 y cuatro menos que octubre pasado-, lo que afectó despachos. En efecto, en el mes las ventas de cemento tuvieron una caída determinada por el retroceso de los despachos en bolsa, que no pudo ser compensada por la mejora de las ventas a granel, las que sostienen avances desde comienzos de año. También entre los sectores líderes, la producción de alimentos y bebidas mostró una ligera alza que combinó un aumento en la producción de alimentos con un retroceso en la de bebidas. Entre los alimentos, la faena vacuna encadenó cinco meses de contracción, dando indicios de un tránsito a un ciclo de recomposición de rodeos, mientras que la faena porcina acumula un trimestre de crecimiento en la comparación interanual. Entre las bebidas, se tuvo un fuerte retroceso en la producción de gaseosas, aguas y jugos, mientras continúa la contracción en la de cervezas.

En el mes, la caída más profunda entre los sectores de actividad la registró la industria automotriz, que conjugó una muy marcada contracción en la producción de vehículos –acumula cinco meses en retroceso- con una más moderada merma en la de utilitarios luego de un bimestre de alzas. Siguiendo el comportamiento estacional típico y en un mes corto, tanto las ventas mayoristas como los patentamientos mostraron un retroceso, interrumpiendo más de quince meses de mejora en la comparación interanual. También las exportaciones de vehículos volvieron a caer respecto al mismo mes del año pasado a causa de una nueva contracción de los envíos a Brasil. Finalmente, entre los desempeños más salientes en el mes, la producción de químicos y plásticos volvió a mostrar un retroceso interanual, aunque más moderado que en el bimestre previo, a partir del aporte de químicos y petroquímicos básicos, que amortiguó la caída en la producción de agroquímicos, jabones y detergentes y neumáticos.

En cuanto a los resultados de actividad de las ramas industriales en los primeros once meses del año y en la comparación con el mismo periodo de 2024, la producción de minerales no metálicos continúa sosteniendo la

Nota: Se agradecerá la mención de la fuente (Indicadores de Coyuntura) y de la Institución (FIEL)

Av. Córdoba 637 4° Piso – Tel: 4314-1990 - C1054AAF Buenos Aires – Argentina  
Página: [www.fiel.org](http://www.fiel.org) Twitter: [@Fundación\\_FIEL](https://twitter.com/Fundación_FIEL) E-mail: [prensa@fiel.org.ar](mailto:prensa@fiel.org.ar) Buscanos en [YouTube](https://www.youtube.com/channel/UCv8v8v8v8v8v8v8v8v8v8v8)



mejora acumulando un alza del 6.5%, seguida de la de alimentos y bebidas que muestra un avance de 3.3%. Además de las anteriores ramas de actividad, superan en los primeros once meses el nivel de producción alcanzado entre enero y noviembre del año pasado, la refinación de petróleo con un alza acumulada de 3.1%, las industrias metálicas básicas con un aumento de 2.6% y la de insumos textiles con un ligero avance que alcanza 0.6%. Las restantes ramas industriales acumulan una caída en el período, comenzando por la automotriz que registra un retroceso de la producción del 1.1%, seguida de los despachos de cigarrillos (-2.1%), la metalmecánica (3.1%), papel y celulosa (-5.2%) y químicos y plásticos (-9.5%), en cada caso en los primeros once meses de 2025 y en la comparación con el mismo período del año pasado (véase Gráfico N° 2). En el período, el mayor aporte a la contracción de la industria lo realiza la rama de los químicos y plásticos seguida de la metalmecánica, mientras que en el otro extremo la producción de alimentos y bebidas y de minerales no metálicos contienen una mayor contracción de la industria.

Observando la actividad industrial de acuerdo al tipo de bienes producidos, en los primeros once meses y en la comparación interanual, los de capital acumulan el mayor crecimiento, el que alcanza 5.2%. Por su parte, los bienes de consumo no durable logran una mejora de 2.6%, mientras que los bienes de uso intermedio recortan actividad hasta 2.0%, en ambos casos entre enero y noviembre y en la comparación con el mismo período de 2024. Finalmente, los bienes de consumo durable registran una caída de 5.6% en los primeros once meses respecto al acumulado en el mismo período del año pasado (véase Gráfico N° 3). Con lo anterior, los bienes de capital y los de consumo no durable recortaron su crecimiento en el acumulado, mientras que los bienes de uso intermedio y los bienes de consumo durable profundizaron su caída.

En términos desestacionalizados, la producción industrial del mes de noviembre registró una mejora mensual de 0.4%, que siguió al avance de 0.6% de octubre pasado. De lo anterior, los indicadores que permiten evaluar la continuidad de la fase han interrumpido su deterioro en septiembre, incluyendo un freno en la difusión de la caída entre los sectores de actividad. Transitoriamente, desde febrero la industria se encuentra en una recesión, acumulando una caída equivalente anual de 6.6%, la que resulta la menor en comparación con el promedio de las once recesiones industriales desde 1980 de acuerdo al IPI de FIEL.

En síntesis. En noviembre la industria mostró una nueva caída en la comparación con el mismo mes del año anterior. El crecimiento de los sectores líderes –alimentos y bebidas y minerales no metálicos- fue modesto, al tiempo que destacó la contracción de la producción automotriz y de la de químicos y plásticos. De lo anterior, en los primeros once meses del año la industria comenzó a acumular un retroceso en la comparación interanual, aunque por segundo mes se ha tenido una mejora en la medición desestacionalizada. 2025 cerrará con una caída de la actividad industrial por tercer año, mientras que para 2026 la expectativa es de recuperación con desempeños sectoriales diversos.

Las series del Índice de Producción Industrial (IPI) de FIEL se encuentran disponibles en <http://www.fiel.org/>

Nota: Se agradecerá la mención de la fuente (Indicadores de Coyuntura) y de la Institución (FIEL)

Av. Córdoba 637 4° Piso – Tel: 4314-1990 - C1054AAF Buenos Aires – Argentina  
Página: [www.fiel.org](http://www.fiel.org) Twitter: [@Fundación\\_FIEL](https://twitter.com/Fundación_FIEL) E-mail: [prensa@fiel.org.ar](mailto:prensa@fiel.org.ar) Buscanos en [YouTube](#)



Gráfico N° 1

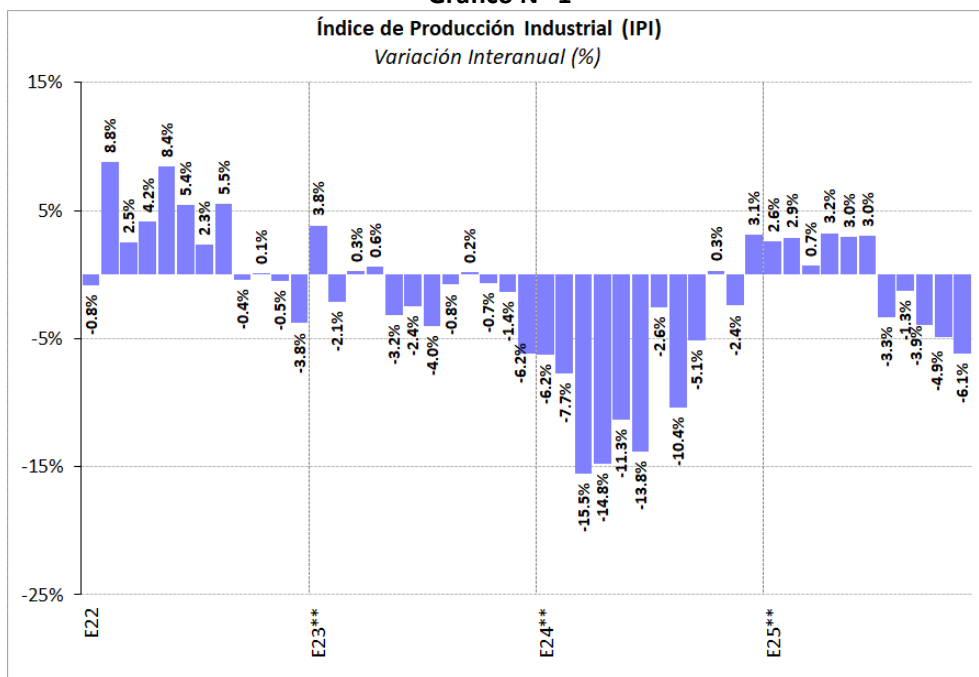
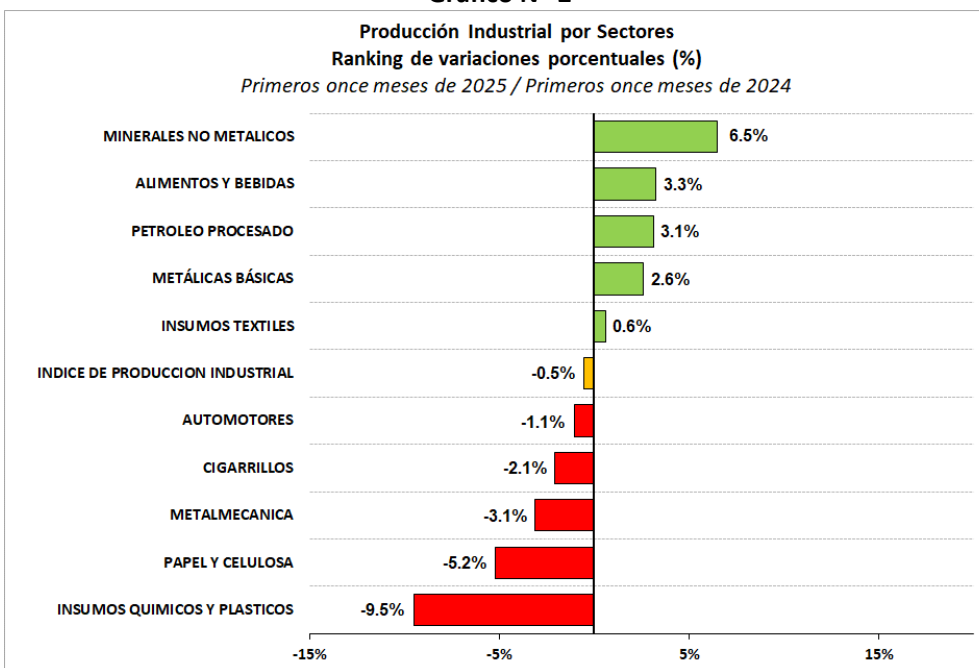


Gráfico N° 2



Nota: Se agradecerá la mención de la fuente (Indicadores de Coyuntura) y de la Institución (FIEL)



Gráfico N° 3

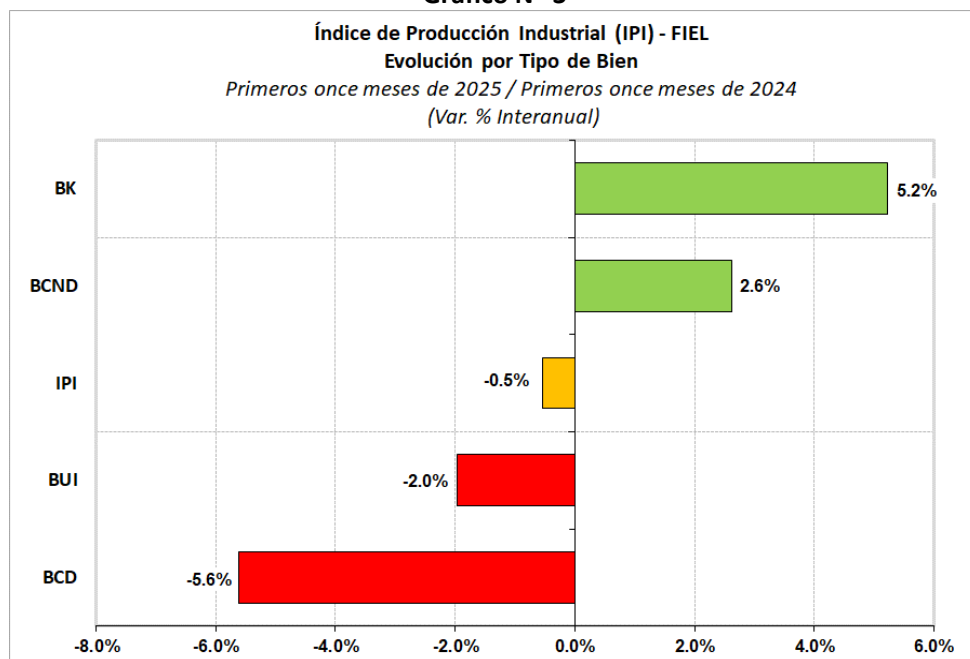
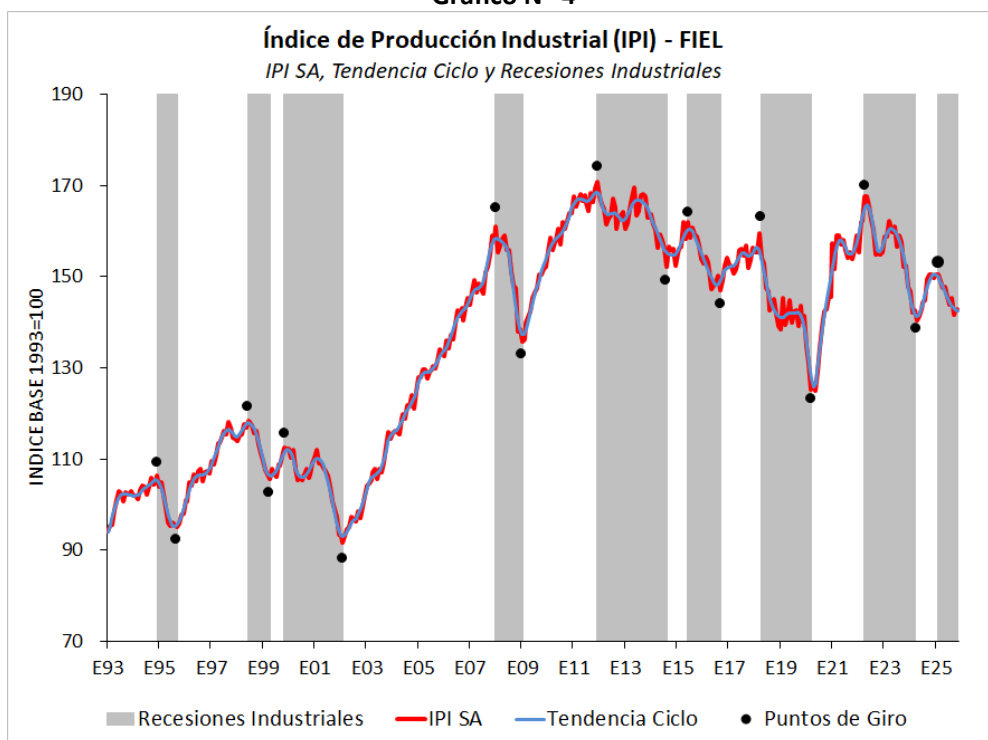


Gráfico N° 4



Nota: Se agradecerá la mención de la fuente (Indicadores de Coyuntura) y de la Institución (FIEL)



***Calendario de difusión del Índice de Producción Industrial (IPI) de FIEL para 2026***

- 25 de febrero. Datos preliminares a enero 2026.
- 25 de marzo. Datos preliminares a febrero 2026.
- 22 de abril. Datos preliminares a marzo 2026.
- 20 de mayo. Datos preliminares a abril 2026.
- 24 de junio. Datos preliminares a mayo 2026.
- 22 de Julio. Datos preliminares a junio 2026.
- 26 de agosto. Datos preliminares a Julio 2026.
- 23 de septiembre. Datos preliminares a agosto 2026.
- 21 de octubre. Datos preliminares a septiembre 2026.
- 25 de noviembre. Datos preliminares a octubre 2026.
- 16 de diciembre. Datos preliminares a noviembre 2026.